



แผนบริหารความเสี่ยง  
ประจำปีงบประมาณ พ.ศ. 2567

คณะครุศาสตร์  
มหาวิทยาลัยราชภัฏสวนสุนันทา  
(ผ่านความเห็นชอบจากอธิการบดี)  
เมื่อวันที่ 30 กันยายน 2566

## คำนำ

คณะครุศาสตร์ ได้ตระหนักถึงความสำคัญของการบริหารความเสี่ยง และเพื่อให้การดำเนินงานการบริหารความเสี่ยงคณะครุศาสตร์เป็นไปอย่างต่อเนื่อง ตามหลักเกณฑ์กระทรวงการคลังว่าด้วยมาตรฐานและหลักเกณฑ์ปฏิบัติการควบคุมภายในสำหรับหน่วยงานของรัฐ พ.ศ.2561 กำหนดให้หน่วยงานของรัฐ ตาม พ.ร.บ.วินัยฯ ถือปฏิบัติตามมาตรฐานและหลักเกณฑ์ปฏิบัติการควบคุมภายในสำหรับหน่วยงานของรัฐรวมทั้งเกณฑ์การประกันคุณภาพการศึกษาภายใน ตัวบ่งชี้ที่ 5.1 (ข้อ 3) กำหนดให้หน่วยงานดำเนินงานตามแผนบริหารความเสี่ยงที่เป็นผลจากการวิเคราะห์และระบุปัจจัยเสี่ยงที่เกิดจากปัจจัยภายนอก หรือปัจจัยที่ไม่สามารถควบคุมได้ที่ส่งผลต่อการดำเนินงานตามพันธกิจของคณะและให้ระดับความเสี่ยงลดลงจากเดิม ประกอบกับการประเมิน “คุณธรรมและความโปร่งใสในการดำเนินงานของหน่วยงานภาครัฐ (Integrity and Transparency Assessment: ITA)” ของสำนักงานคณะกรรมการป้องกันและปราบปรามการทุจริตแห่งชาติ (สำนักงาน ป.ป.ช.) กำหนดให้ต้องมีการบริหารจัดการความเสี่ยงเกี่ยวกับผลประโยชน์ทับซ้อน นั้น

จากหลักการดังกล่าวข้างต้น คณะครุศาสตร์จึงได้ทำแผนบริหารความเสี่ยง ประจำปีงบประมาณ พ.ศ. 2567 ขึ้น โดยมีส่วนประกอบ 3 บท ได้แก่

บทที่ 1 บทนำ

บทที่ 2 แนวทางบริหารความเสี่ยง

บทที่ 3 แผนบริหารความเสี่ยง ประจำปีงบประมาณ พ.ศ. 2567

คณะครุศาสตร์ หวังว่าแผนบริหารความเสี่ยง ประจำปีงบประมาณ พ.ศ. 2567 จะเป็นแนวทางการบริหารจัดการความเสี่ยงของคณะครุศาสตร์ ให้มีการบริหารงานเป็นไปตามเป้าหมายที่กำหนดได้อย่างมีประสิทธิภาพและประสิทธิผล

ผู้ช่วยศาสตราจารย์ ดร.กรรณิการ์ ภิรมย์รัตน์

คณบดีคณะครุศาสตร์

## บทสรุปสำหรับผู้บริหาร

ตามหลักเกณฑ์กระทรวงการคลังว่าด้วยมาตรฐานและหลักเกณฑ์ปฏิบัติการควบคุมภายในสำหรับหน่วยงานของรัฐ พ.ศ. 2561 กำหนดให้หน่วยงานของรัฐ ตาม พ.ร.บ.วินัยฯ ถือปฏิบัติตามมาตรฐานและหลักเกณฑ์ปฏิบัติการควบคุมภายในสำหรับหน่วยงานของรัฐ ประกอบกับเกณฑ์การประเมินคุณภาพการศึกษาภายใน ระดับอุดมศึกษา ประจำปีการศึกษา 2565 องค์ประกอบที่ 5 การบริหารจัดการ ตัวบ่งชี้ที่ 5.1 การบริหารของคณะเพื่อการกำกับติดตามผลลัพธ์ตามพันธกิจ กลุ่มสถาบัน และเอกลักษณ์ของคณะ เกณฑ์ข้อที่ 3 กำหนดให้หน่วยงานดำเนินการระบุและประเมินความเสี่ยงที่อาจส่งผลกระทบต่อการดำเนินงานครบทุกพันธกิจ และมีการสื่อสารแผนบริหารความเสี่ยงให้บุคลากรได้รับรู้ เพื่อจะได้นำไปสู่การปฏิบัติ โดยมีผลการบริหารความเสี่ยงมีระดับความเสี่ยงลดลงหรือยอมรับได้ในทุกความเสี่ยง รวมทั้งเกณฑ์การประเมิน “คุณธรรมและความโปร่งใสในการดำเนินงานของหน่วยงานภาครัฐ (Integrity and Transparency Assessment: ITA)” ของสำนักงานคณะกรรมการป้องกันและปราบปรามการทุจริตแห่งชาติ (สำนักงาน ป.ป.ช.) ประจำปีงบประมาณ พ.ศ. 2566 ในตัวชี้วัดที่ 10 การป้องกันการทุจริต ระบุให้ส่วนราชการประเมินความเสี่ยงการทุจริตเกี่ยวกับผลประโยชน์ทับซ้อน นั้น

จากระเบียบและเกณฑ์ดังกล่าว คณะครุศาสตร์ จึงได้มีการจัดทำแผนบริหารความเสี่ยง ประจำปีงบประมาณ พ.ศ. 2567 เพื่อให้ผลการดำเนินงานของมหาวิทยาลัยราชภัฏสวนสุนันทาเป็นไปตามเป้าประสงค์ยุทธศาสตร์ที่วางไว้ มีระบบในการติดตามตรวจสอบผลการดำเนินการบริหารความเสี่ยงและเฝ้าระวังความเสี่ยงใหม่ที่อาจเกิดขึ้น และเพื่อให้เกิดการรับรู้ ตระหนัก และเข้าใจถึงความเสี่ยงด้านต่างๆ ที่จะเกิดขึ้น และสามารถหาวิธีการจัดการกับความเสี่ยงเพื่อป้องกันหรือลดความเสี่ยงให้อยู่ระดับที่ยอมรับได้ รวมทั้งเพื่อให้เกิดความมั่นใจว่าการดำเนินงานจะบรรลุผลสำเร็จตามวัตถุประสงค์ที่วางไว้มหาวิทยาลัยราชภัฏสวนสุนันทาได้ปรับประยุกต์ใช้ขั้นตอนปฏิบัติงานการบริหารความเสี่ยงตามหลักการของคณะกรรมการร่วมของสถาบันวิชาชีพ 5 แห่ง (COSO : Committee of Sponsoring Organizations of the Tradeway Commission) จำนวน 5 ขั้นตอน ดังนี้

ขั้นตอนที่ 1 การระบุความเสี่ยง

ขั้นตอนที่ 2 การประเมินความเสี่ยง

ขั้นตอนที่ 3 แนวทางการตอบสนอง/แนวทางที่ใช้ในการจัดการความเสี่ยง

ขั้นตอนที่ 4 การดำเนินการตามกลยุทธ์/แนวทางที่ใช้จัดการแต่ละความเสี่ยง

ขั้นตอนที่ 5 การตรวจติดตามประเมินการบริหารความเสี่ยง

จากขั้นตอนดังกล่าวข้างต้น มหาวิทยาลัยราชภัฏสวนสุนันทา ได้วิเคราะห์ความเสี่ยง ประจำปีงบประมาณ พ.ศ. 2567 ในด้านต่างๆ ได้แก่ ความเสี่ยงด้านกลยุทธ์ ความเสี่ยงด้านการปฏิบัติงาน ความเสี่ยงด้านทรัพยากร (การเงิน งบประมาณ ระบบเทคโนโลยีสารสนเทศ อาคารสถานที่) ความเสี่ยงด้านนโยบายกฎหมาย ระเบียบ ข้อบังคับ และความเสี่ยงการทุจริต โดยผลการประเมินมีความเสี่ยงที่ต้องนำมาบริหารจัดการความเสี่ยง จำนวน 3 ความเสี่ยง จากความเสี่ยงที่ได้ระบุทั้งหมด 3 ความเสี่ยง จำแนกตามประเภททั้ง 2 ด้าน ดังนี้

**ตารางที่ 1** วิเคราะห์ความเสี่ยงประจำปีงบประมาณ พ.ศ. 2567

ความเสี่ยง	แนวทางการจัดการความเสี่ยง
<b>1. ความเสี่ยงด้านกลยุทธ์</b>	
จำนวนนักศึกษาที่รายงานตัวเข้าศึกษาไม่เป็นไปตามแผนการรับที่กำหนดไว้	<ol style="list-style-type: none"> <li>ดำเนินการจัดทำแผนประชาสัมพันธ์เชิงรุกในการรับสมัครสอบคัดเลือกนักศึกษาใหม่ รูปแบบ Online</li> <li>เพิ่มช่องทางการประชาสัมพันธ์การรับสมัครสอบคัดเลือกนักศึกษาใหม่ ผ่านระบบอินเทอร์เน็ต เว็บไซต์มหาวิทยาลัย เว็บไซต์หน่วยงาน เพจหน่วยงาน ผ่านLine Instagram และ Twitter เป็นต้น</li> <li>ติดตามการประชาสัมพันธ์เป็นระยะ ๆ</li> </ol>
<b>2. ความเสี่ยงด้านนโยบาย กฎหมาย ระเบียบข้อบังคับ</b>	
การเปลี่ยนแปลงกฎหมาย ระเบียบ ข้อบังคับ ของหน่วยงานภายนอกมีผลต่อการปฏิบัติงานของคณะครู ศาสตราจารย์	<ol style="list-style-type: none"> <li>สื่อสารความรู้เกี่ยวกับกฎหมาย ระเบียบ ข้อบังคับให้กับเจ้าหน้าที่ที่เกี่ยวข้องรับทราบและถือปฏิบัติ</li> <li>ปฏิรูปกฎหมาย ระเบียบ ข้อบังคับที่เกี่ยวข้องกับการปฏิบัติราชการของคณะฯ ให้สอดคล้องกับการเปลี่ยนแปลงกฎหมายของหน่วยงานภายนอก</li> <li>ติดตามการปฏิบัติงานด้านวิชาการให้ตรงตามระเบียบคุรุสภา</li> <li>ประเมินผลการดำเนินงาน และรายงานข้อมูลต่อคุรุสภาตามระเบียบ</li> </ol>

## สารบัญ

### หน้า

คำนำ	ก
บทสรุปสำหรับผู้บริหาร	ข
สารบัญ	
สารบัญภาพ	
บทที่ 1 บทนำ	1
1.1 หลักการและเหตุผล	1
1.2 ข้อมูลพื้นฐานคณะครุศาสตร์ ประจำปีงบประมาณ พ.ศ. 2567	2
1.2.1 โครงสร้างมหาวิทยาลัย/หน่วยงาน	3
1.2.2 โครงสร้างการบริหารจัดการมหาวิทยาลัย/หน่วยงาน	5
1.2.3 วิสัยทัศน์ (Vision)	5
1.2.4 จุดประสงค์ (Purpose)	5
1.2.5 พันธกิจ (Mission)	5
1.2.6 ภารกิจหลัก (Key result area)	5
1.2.7 เสาหลัก (Pillar)	5
1.2.8 วัฒนธรรม (Culture)	5
1.2.9 อัตลักษณ์ (Identity)	5
1.2.10 เอกลักษณ์ (Uniqueness)	5
1.2.11 ค่านิยมหลัก (Core Values)	6
1.2.12 ประเด็นยุทธศาสตร์ (Strategic Thrusts)	6
1.2.13 เป้าหมายการพัฒนามหาวิทยาลัย (University Development Goals)	6

<b>1.3 ผลการดำเนินงานของปีที่ผ่านมา</b>	8
1.3.1 ข้อมูลหลักสูตรที่เปิดสอน	8
1.3.2 ข้อมูลนักศึกษา	8
1.3.3 ข้อมูลผู้สำเร็จการศึกษา	9
1.3.4 ข้อมูลการดำเนินงานทำของบัณฑิต	9
1.3.5 ข้อมูลการทำงานตรงสาขาของบัณฑิต	9
1.3.6 ข้อมูลผลงานวิจัย	10
1.3.7 ข้อมูลการบริการวิชาการและวิชาชีพ	10
1.3.8 ข้อมูลการทำนุบำรุงศิลปวัฒนธรรม	11
1.3.9 ข้อมูลบุคลากร	11
1.3.10 ข้อมูลผลการตรวจประเมินคุณภาพการศึกษา	12
1.3.11 รายงานผลการดำเนินงานตามแผนบริหารความเสี่ยง ประจำปี	13
งบประมาณ พ.ศ.2565 รอบ 12 เดือน	
<b>บทที่ 2 แนวทางการบริหารความเสี่ยง</b>	14
2.1 นโยบายบริหารความเสี่ยงและการควบคุมภายใน	14
2.2 วัตถุประสงค์ ตัวชี้วัดความสำเร็จ และค่าเป้าหมายของแผนบริหารความเสี่ยง ประจำปีงบประมาณ พ.ศ. 2567	14
2.3 ปฏิทินการดำเนินงานบริหารความเสี่ยง ประจำปีงบประมาณ พ.ศ. 2567	15
คณะครุศาสตร์	
2.4 ขั้นตอนการบริหารจัดการความเสี่ยงคณะครุศาสตร์ ประจำปีงบประมาณ พ.ศ. 2567	18
<b>บทที่ 3 แผนการบริหารความเสี่ยง ประจำปีงบประมาณ พ.ศ. 2567</b>	23
<b>ภาคผนวก</b>	24
ภาคผนวก 1 ตารางแสดงผลการระบุความเสี่ยง ประจำปี งบประมาณ พ.ศ. 2566 (FM-RM-01)	
ภาคผนวก 2 ตารางแสดงผลการประเมินความเสี่ยง (FM-RM-02)	

# บทที่ 1

## บทนำ

### 1.1 หลักการและเหตุผล

พระราชบัญญัติระเบียบบริหารราชการแผ่นดิน (ฉบับที่ 5) พ.ศ.2545 มาตรา 3/1 บัญญัติว่า “การบริหารราชการต้องเป็นไปเพื่อประโยชน์สุขของประชาชน เกิดผลสัมฤทธิ์ต่อภารกิจของรัฐ ความมีประสิทธิภาพ ความคุ้มค่าในเชิงภารกิจแห่งรัฐ การลดขั้นตอนการปฏิบัติงาน การลดภารกิจและยุบเลิกหน่วยงานที่ไม่จำเป็น การกระจายภารกิจและทรัพยากรให้แก่ท้องถิ่น การกระจายอำนาจตัดสินใจ การอำนวยความสะดวกและการตอบสนองความต้องการของประชาชน มีผู้รับผิดชอบต่อผลของงานการปรับปรุงคุณภาพการให้บริการจึงเป็นแนวทางที่จำเป็นอย่างยิ่งเพื่อให้การบริหารราชการเป็นไปอย่างมีประสิทธิภาพ และสามารถตอบสนองตามความต้องการของประชาชน ในการปฏิบัติหน้าที่ของส่วนราชการ ต้องใช้วิธีการบริหารกิจการบ้านเมืองที่ดีโดยเฉพาะอย่างยิ่งให้คำนึงถึง ความรับผิดชอบของผู้ปฏิบัติราชการ การมีส่วนร่วมของประชาชนการเปิดเผยข้อมูล การติดตามตรวจสอบและประเมินผลการปฏิบัติราชการ ทั้งนี้ตามความเหมาะสมของแต่ละภารกิจ”

พระราชกฤษฎีกาว่าด้วยหลักเกณฑ์และวิธีการบริหารกิจการบ้านเมืองที่ดี พ.ศ.2546 มาตรา 12 กำหนดว่าเพื่อประโยชน์ในการปฏิบัติราชการให้เกิดผลสัมฤทธิ์ ก.พ.ร. อาจเสนอต่อคณะรัฐมนตรี เพื่อกำหนดมาตรการกำกับการปฏิบัติราชการ โดยวิธีการจัดทำความตกลงเป็นลายลักษณ์อักษร หรือโดยวิธีการอื่นใด เพื่อแสดงความรับผิดชอบในการปฏิบัติราชการ และมาตรา 45 กำหนดให้ ส่วนราชการจัดให้มีคณะผู้ประเมินอิสระดำเนินการประเมินผลการปฏิบัติราชการของส่วนราชการเกี่ยวกับผลสัมฤทธิ์ของภารกิจคุณภาพการให้บริการ ความพึงพอใจของประชาชนผู้รับบริการ ความคุ้มค่าในภารกิจ ทั้งนี้ตามเกณฑ์วิธีการ และระยะเวลาที่ ก.พ.ร. กำหนด

ตามหลักเกณฑ์กระทรวงการคลังว่าด้วยมาตรฐานและหลักเกณฑ์ปฏิบัติการควบคุมภายในสำหรับหน่วยงานของรัฐ พ.ศ.2561 กำหนดให้หน่วยงานของรัฐ ตาม พ.ร.บ.วินัยฯ ถือปฏิบัติตามมาตรฐานและหลักเกณฑ์ปฏิบัติการควบคุมภายในสำหรับหน่วยงานของรัฐ ไปใช้เป็นแนวทางการจัดวางระบบการควบคุมภายใน และประเมินผลการควบคุมภายในให้เกิดประสิทธิภาพและประสิทธิผล พร้อมรายงานต่อคณะกรรมการตรวจเงินแผ่นดินและผู้ที่เกี่ยวข้องทราบ

คู่มือการประกันคุณภาพการศึกษาภายใน ระดับอุดมศึกษา ปีการศึกษา 2565 ตัวบ่งชี้ ที่ 5.1 (ข้อ 3) กำหนดให้หน่วยงานดำเนินงานตามแผนบริหารความเสี่ยงที่เป็นผลจากการวิเคราะห์และระบุปัจจัยเสี่ยงที่เกิดจากปัจจัยภายนอก หรือปัจจัยที่ไม่สามารถควบคุมได้ที่ส่งผลต่อการดำเนินงานตามพันธกิจคณะ และให้ระดับความเสี่ยงลดลงจากเดิม

เกณฑ์การประเมินคุณธรรมและความโปร่งใสการดำเนินงานของหน่วยงานภาครัฐ (ITA) ประจำปีงบประมาณ พ.ศ.2567 ของสำนักงานคณะกรรมการป้องกันและปราบปรามการทุจริตแห่งชาติ (สำนักงานป.ป.ช.) ตัวชี้วัดที่ 2 การป้องกันผลประโยชน์ทับซ้อน ข้อคำถาม EB10 (1) หน่วยงานมีการวิเคราะห์ความเสี่ยง และการจัดการความเสี่ยงเกี่ยวกับผลประโยชน์ทับซ้อนในหน่วยงาน โดยมีวัตถุประสงค์เพื่อให้หน่วยงานที่รับการประเมินมีการศึกษาและวิเคราะห์ความเสี่ยงและการจัดการความเสี่ยงเกี่ยวกับการเกิดผลประโยชน์ทับซ้อนในหน่วยงาน เพื่อพัฒนาไปสู่การกำหนดมาตรการป้องกันผลประโยชน์ทับซ้อนในหน่วยงาน

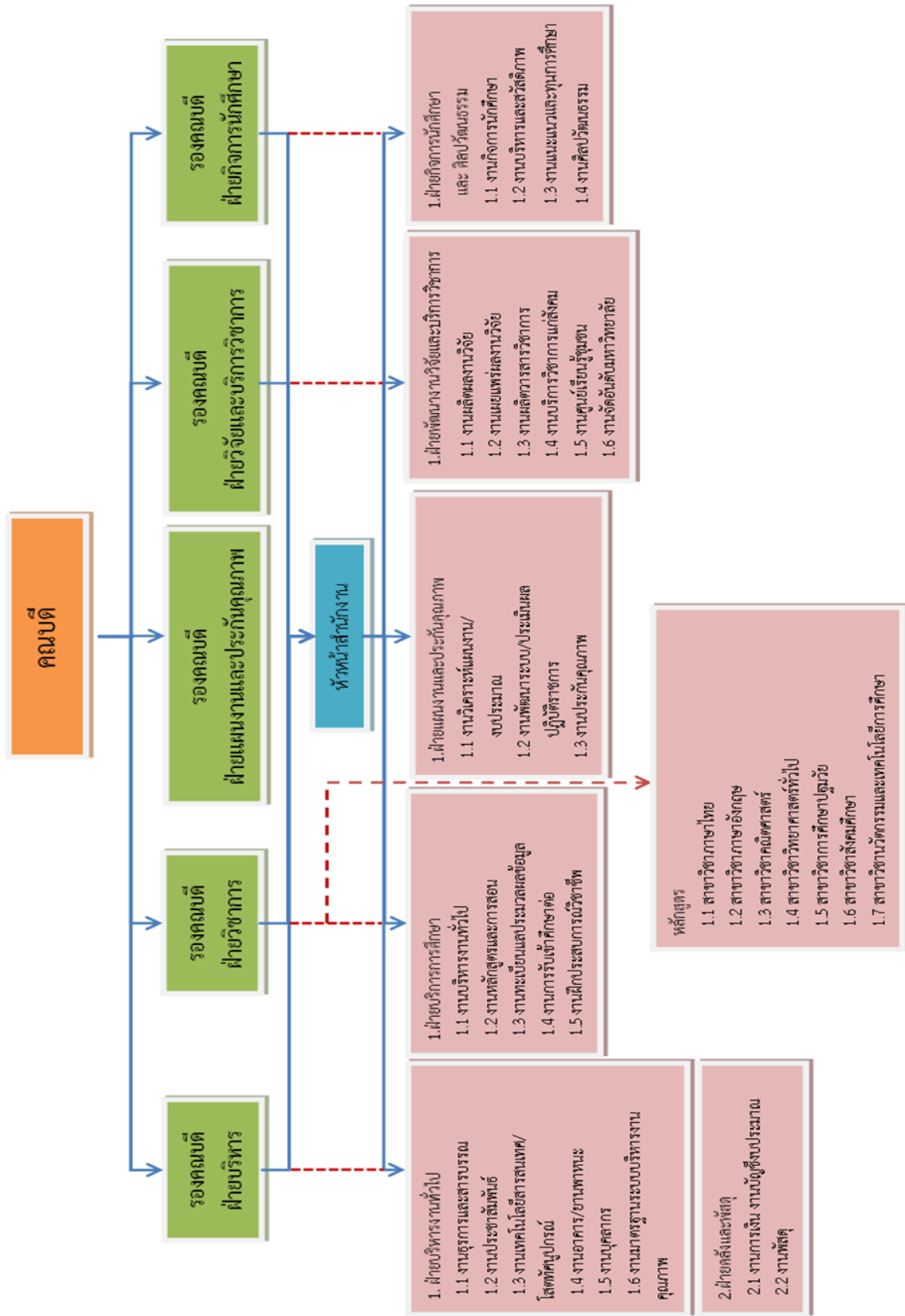
## 1.2 ข้อมูลพื้นฐานคณะครุศาสตร์ ประจำปีงบประมาณ พ.ศ. 2567

คณะครุศาสตร์ มหาวิทยาลัยราชภัฏสวนสุนันทา ตั้งอยู่ที่อาคาร 11 อาคารกรรณาภรณ์พัฒน์ มหาวิทยาลัยราชภัฏสวนสุนันทา เลขที่ 1 ถนนอุทงนอก เขตดุสิต กรุงเทพฯ 10300 โทรศัพท์ 0 2160 1061-2 โทรสาร 0 2160 1057 เว็บไซต์ <http://www.edu.ssru.ac.th>

คณะครุศาสตร์ มีประวัติความเป็นมาในการจัดการเรียนการสอนนับตั้งแต่ปีพุทธศักราช 2480 จนถึงปีพุทธศักราช 2564 รวมเวลา 84 ปี โดยเริ่มจากโรงเรียนสวนสุนันทาวิทยาลัย พัฒนามาเป็นวิทยาลัยครูสวนสุนันทา สถาบันราชภัฏสวนสุนันทา และเป็นมหาวิทยาลัยราชภัฏสวนสุนันทา ในปีการศึกษา 2564 คณะครุศาสตร์เปิดสอนระดับปริญญาตรี จำนวน 7 หลักสูตร ประกอบด้วย สาขาวิชาภาษาไทย สาขาวิชาภาษาอังกฤษ สาขาวิชาคณิตศาสตร์ สาขาวิชาวิทยาศาสตร์ทั่วไป สาขาวิชาการศึกษาระดับมัธยมศึกษา สาขาวิชาสังคมศึกษา และสาขาวิชาเทคโนโลยีดิจิทัลเพื่อการศึกษา อีกทั้งยังเปิดสอนหลักสูตรประกาศนียบัตรบัณฑิตวิชาชีพครู จำนวน 1 หลักสูตร



# โครงสร้างองค์กร



### 1.2.3 วิสัยทัศน์ (Vision)

ผู้นำการสร้างครุมีอาชีพเพื่อพัฒนาสังคมอย่างยั่งยืน

### 1.2.4 พันธกิจ (Mission)

1. ผลิตบัณฑิตและพัฒนาบุคลากรให้มีความเชี่ยวชาญเป็นมืออาชีพมีคุณธรรมจริยธรรมและจรรยาบรรณวิชาชีพครู
2. พัฒนาระบบการจัดการศึกษาสร้างนวัตกรรม การเรียนรู้และยกระดับการบริหารงานให้ได้มาตรฐานสากล
3. วิจัยและสร้างนวัตกรรม ผลงานสร้างสรรค์ระดับชาติและระดับนานาชาติ เพื่อนำไปใช้ประโยชน์อย่างยั่งยืน
4. สร้างเครือข่าย บริการวิชาการ งานศิลปะและวัฒนธรรมไทย เพื่อขับเคลื่อนยุทธศาสตร์ชาติ

### 1.2.5 การกิจหลัก (Key result area)

- 1.2.5.1 ผลิตบัณฑิตที่มีคุณภาพระดับแนวหน้า
- 1.2.5.2 ให้บริการวิชาการและถ่ายทอดเทคโนโลยีแก่ชุมชนและสังคม
- 1.2.5.3 อนุรักษ์ พัฒนาให้บริการเป็นศูนย์กลางทางด้านศิลปวัฒนธรรม และธำรงรักษาสืบสานความเป็นไทย
- 1.2.5.4 วิจัย สร้างนวัตกรรมและองค์ความรู้
- 1.2.5.5 เป็นมหาวิทยาลัยที่มีความคล่องตัวในการบริหารจัดการและเน้นให้เครือข่ายมีส่วนร่วม

### 1.2.6 เสาหลัก (Pillar)

1. ทุนความรู้ (Knowledge Capital)
2. คุณธรรม (Morality)
3. เครือข่าย (Partnership)
4. ความเป็นมืออาชีพ (Professionalism)
5. วัฒนธรรม

### 1.2.7 วัฒนธรรม (Culture)

SSRU

S : ส่างาม Smart

S : ความจริงใจ Sincerity

R : ความรับผิดชอบ Responsibility

U : ความเป็นหนึ่งเดียว Unity

### 1.2.8 อัตลักษณ์ (Identity)

เชี่ยวชาญวิชาการ ชำนาญวิชาชีพ เป็นดวงประทีปให้สังคม

### 1.2.9 เอกลักษณ์ (Uniqueness)

สืบสานความเป็นวัง ปลุ่กฝิ่งความเป็นครู มุ่งเรียนรู้สู่สากล

### 1.2.10 ค่านิยมหลัก (Core Values)

RISE : Resilience, Integrity, Social Responsibility, Excellence

R : ความสามารถในการปรับตัว Resilience

I : คักดีศรี Integrity

S : ความรับผิดชอบต่อสังคม Social Responsibility

E : ความเป็นเลิศมืออาชีพ Excellence

### 1.2.11 ประเด็นยุทธศาสตร์ (Strategic Thrusts)

**ยุทธศาสตร์ที่ 1** ผลิตบัณฑิตให้มีความเชี่ยวชาญเฉพาะด้าน และการพัฒนากำลังคนให้มีความเป็นมืออาชีพมีคุณธรรมและจริยธรรม

**ยุทธศาสตร์ที่ 2** พัฒนาระบบการจัดการศึกษาสร้างนวัตกรรม การเรียนรู้ และยกระดับการบริหารงานให้ได้มาตรฐานสากล

**ยุทธศาสตร์ที่ 3** วิจัยและสร้างนวัตกรรม ผลงานสร้างสรรค์ระดับชาติและระดับนานาชาติ เพื่อนำมาใช้ประโยชน์อย่างยั่งยืน

**ยุทธศาสตร์ที่ 4** สร้างเครือข่าย บริการวิชาการ เพื่อขับเคลื่อนยุทธศาสตร์ชาติ

### 1.3 ข้อมูลผลการดำเนินงานปีที่ผ่านมา (3 ปี ย้อนหลัง)

#### 1.3.1 ข้อมูลหลักสูตรที่เปิดสอน

สาขาวิชา	จำนวนหลักสูตรที่เปิดสอน		
	ปีการศึกษา 2563	ปีการศึกษา 2564	ปีการศึกษา 2565
<b>ระดับปริญญาตรี 4 ปี</b>			
ภาษาไทย	1	1	1
ภาษาอังกฤษ	1	1	1
วิทยาศาสตร์ทั่วไป	1	1	1
คณิตศาสตร์	1	1	1
การศึกษาระดับมัธยมศึกษา	1	1	1
สังคมศึกษา	1	1	1
เทคโนโลยีการศึกษาและคอมพิวเตอร์	1	-	-
เทคโนโลยีดิจิทัลเพื่อการศึกษา	-	1	1
<b>หลักสูตรประกาศนียบัตรวิชาชีพครู</b>	-	1	1
<b>ระดับปริญญาโท</b>			
หลักสูตรและการสอน	-	-	1
<b>รวมทั้งสิ้น</b>	<b>7</b>	<b>8</b>	<b>9</b>

### 1.3.2 ข้อมูลนักศึกษา

สาขาวิชา	จำนวนนักศึกษา	ปีการศึกษา 2563			ปีการศึกษา 2564			ปีการศึกษา 2565		
		ปกติ	พิเศษ	รวม	ปกติ	พิเศษ	รวม	ปกติ	พิเศษ	รวม
<b>ระดับปริญญาตรี 4 ปี</b>										
ภาษาไทย		72	-	72	97	-	97	54	-	54
ภาษาอังกฤษ		73	-	73	95	-	95	62	-	62
วิทยาศาสตร์ทั่วไป		57	-	57	72	-	72	58	-	58
คณิตศาสตร์		65	-	65	81	-	81	64	-	64
การศึกษาปฐมวัย		68	-	68	85	-	85	63	-	63
สังคมศึกษา		72	-	72	80	-	80	58	-	58
เทคโนโลยีดิจิทัลเพื่อการศึกษา		36	-	36	69	-	69	50	-	50
หลักสูตรประกาศนียบัตรวิชาชีพครู		-	-	-	-	87	87	-	88	88
<b>ระดับปริญญาโท</b>										
หลักสูตรและการสอน		-	-	-	-	-	-	-	7	7
<b>รวมทั้งสิ้น</b>		<b>443</b>	<b>-</b>	<b>443</b>	<b>579</b>	<b>87</b>	<b>666</b>	<b>409</b>	<b>95</b>	<b>504</b>

### 1.3.3 ข้อมูลผู้สำเร็จการศึกษา

สาขาวิชา	จำนวนนักศึกษา	ปีการศึกษา 2563			ปีการศึกษา 2564			ปีการศึกษา 2565		
		ปกติ	พิเศษ	รวม	ปกติ	พิเศษ	รวม	ปกติ	พิเศษ	รวม
<b>ระดับปริญญาตรี 4 ปี</b>										
ภาษาไทย		60	-	60	54	-	54	123	-	123
ภาษาอังกฤษ		44	-	44	57	-	57	137	-	137
วิทยาศาสตร์ทั่วไป		49	-	49	44	-	44	122	-	122
คณิตศาสตร์		62	-	62	38	-	38	145	-	145
การศึกษาปฐมวัย		62	-	62	58	-	58	135	-	135
สังคมศึกษา		59	-	59	57	-	57	121	-	121
เทคโนโลยีดิจิทัลเพื่อการศึกษา		3	-	3	26	-	26	107	-	107
หลักสูตรประกาศนียบัตรวิชาชีพครู		-	88	88	-	-	-	-	69	69
<b>ระดับปริญญาโท</b>										
หลักสูตรและการสอน		-	-	-	-	-	-	-	-	-
<b>รวมทั้งสิ้น</b>		<b>339</b>	<b>88</b>	<b>427</b>	<b>334</b>	<b>-</b>	<b>334</b>	<b>890</b>	<b>69</b>	<b>959</b>

#### 1.4.4 ข้อมูลการดำเนินงานทำของบัณฑิต

ปีการศึกษา	ปีการศึกษา 2563	ปีการศึกษา 2564	ปีการศึกษา 2565
การดำเนินงานทำ	98.19	97.59	97.74
เงินเดือนเริ่มต้นเป็นไปตามเกณฑ์ขั้นต่ำของ ก.พ.	85.24	92.90	92.08
ความพึงพอใจของผู้ใช้บัณฑิต	4.75	4.84	4.90

#### 1.3.5 ข้อมูลผลงานวิจัย

สาขาวิชา	จำนวน	ปีการศึกษา 2561		ปีการศึกษา 2562		ปีการศึกษา 2563	
		ผลงาน	นำไปใช้	ผลงาน	นำไปใช้	ผลงาน	นำไปใช้
ภาษาไทย	54	54	22	22	31	31	
ภาษาอังกฤษ	76	76	16	16	32	32	
วิทยาศาสตร์	63	63	18	18	29	29	
คณิตศาสตร์	38	38	22	22	22	22	
การศึกษาปฐมวัย	113	113	28	28	28	28	
สังคมศึกษา	50	50	19	19	20	20	
เทคโนโลยีดิจิทัลเพื่อการศึกษา	9	9	4	4	32	32	
<b>รวมทั้งสิ้น</b>	<b>403</b>	<b>403</b>	<b>129</b>	<b>129</b>	<b>194</b>	<b>194</b>	

#### 1.3.6 ข้อมูลการบริการวิชาการ

สาขาวิชา	จำนวนโครงการบริการวิชาการ		
	ปีงบประมาณ	ปีงบประมาณ	ปีงบประมาณ
	2564	2565	2566
ภาษาไทย	4	1	2
ภาษาอังกฤษ	2	2	3
วิทยาศาสตร์ทั่วไป	8	3	2
คณิตศาสตร์	5	2	2
การศึกษาปฐมวัย	5	2	3
สังคมศึกษา	5	1	3
เทคโนโลยีดิจิทัลการศึกษา	3	2	4
<b>รวมทั้งสิ้น</b>	<b>33</b>	<b>13</b>	<b>19</b>

### 1.3.7 ข้อมูลการทำนุบำรุงศิลปวัฒนธรรม

สาขาวิชา	จำนวนโครงการทำนุบำรุงศิลปวัฒนธรรม		
	ปีงบประมาณ 2564	ปีงบประมาณ 2565	ปีงบประมาณ 2566
ฝ่ายกิจการนักศึกษา	4	4	4
<b>รวมทั้งสิ้น</b>	<b>4</b>	<b>4</b>	<b>4</b>

### 1.3.8 ข้อมูลบุคลากร

#### สายสนับสนุนวิชาการ

หน่วยงาน	ปีงบประมาณ 2564				ปีงบประมาณ 2565				ปีงบประมาณ 2566			
	ตรี	โท	เอก	รวม	ตรี	โท	เอก	รวม	ตรี	โท	เอก	รวม
บริหารงานทั่วไป	3	2	-	5	4	2	-	6	4	2	-	6
คลังและพัสดุ	1	1	-	2	1	1	-	2	1	1	-	2
พัฒนางานวิจัยและบริการวิชาการ	1	-	-	1	2	-	-	2	1	-	-	1
แผนงานและประกันคุณภาพ	1	1	-	2	1	1	-	2	1	1	-	2
กิจการนักศึกษาและศิลปวัฒนธรรม	2	-	-	2	1	-	-	1	2	-	-	2
บริการการศึกษา	2	1	-	3	2	1	-	3	2	-	-	1
<b>รวมทั้งสิ้น</b>	<b>10</b>	<b>5</b>	<b>-</b>	<b>15</b>	<b>9</b>	<b>3</b>	<b>-</b>	<b>16</b>	<b>11</b>	<b>4</b>	<b>-</b>	<b>15</b>

#### สายวิชาการ

หน่วยงาน	ปีงบประมาณ 2564				ปีงบประมาณ 2565				ปีงบประมาณ 2566			
	อ.	ผศ.	รศ.	รวม	อ.	ผศ.	ศ.	รวม	อ.	ผศ.	ศ.	รวม
ภาษาไทย	6	1	-	7	6	1	-	7	6	1	-	7
คณิตศาสตร์	4	3	-	7	4	3	-	7	4	3	-	7
วิทยาศาสตร์	4	2	-	6	4	2	-	6	4	2	-	6
ภาษาอังกฤษ	4	3	-	7	4	3	-	7	4	3	-	7
การศึกษามวลมิตร	3	3	2	8	4	3	1	8	3	2	1	6
สังคมศึกษา	4	1	-	5	5	1	-	6	5	1	-	6
เทคโนโลยีดิจิทัลเพื่อการศึกษา	5	2	-	7	5	2	-	7	5	2	-	7
กลุ่มวิชาชีพครู	5	6	-	11	5	6	-	11	5	6	-	11
<b>รวมทั้งสิ้น</b>	<b>35</b>	<b>21</b>	<b>2</b>	<b>58</b>	<b>35</b>	<b>21</b>	<b>2</b>	<b>59</b>	<b>35</b>	<b>21</b>	<b>2</b>	<b>57</b>

### 1.3.9 ข้อมูลผลการตรวจประเมินคุณภาพการศึกษา

ปีการศึกษา 2565 คณะครุศาสตร์ ได้ดำเนินการตามเกณฑ์การประเมินคุณภาพการศึกษา 5 องค์ประกอบ จำนวน 11 ตัวบ่งชี้ คะแนนเฉลี่ยอยู่ที่ 4.82 มีผลการดำเนินงานอยู่ในระดับดีมาก รายละเอียดดังนี้

องค์ประกอบ คุณภาพ	คะแนนการประเมินเฉลี่ย					ผลการประเมิน
	จำนวน ตัวบ่งชี้	I	P	O	คะแนน เฉลี่ย	
						0.01-1.50 ต้องปรับปรุง เร่งด่วน 1.51-2.50 ต้องปรับปรุง 2.51-3.50 ระดับพอใช้ 3.51-4.50 ระดับดี 4.51-5.00 ระดับดีมาก
1	4	4.47	5.00	4.00	4.46	ระดับดี
2	3	5.00	5.00	5.00	5.00	ระดับดีมาก
3	1	-	5.00	-	5.00	ระดับดีมาก
4	1	-	5.00	-	5.00	ระดับดีมาก
5	2	-	5.00	-	5.00	ระดับดีมาก
รวม	11	3				
คะแนนเฉลี่ย		4.65	5.00	4.82	4.82	ระดับดีมาก
ผลการประเมิน		ดีมาก	ดีมาก	ดีมาก		

### 1.3.10 รายงานผลการดำเนินงานตามแผนบริหารความเสี่ยงประจำปีงบประมาณพ.ศ. 2566 (รอบ 12 เดือน)

หน่วยงาน คณะครูศาสตร์															แบบฟอร์มรายงานผลการดำเนินงานตามแผนการบริหารความเสี่ยง (RM-RM-03) ประจำปีงบประมาณ พ.ศ.2566 (รอบ 12 เดือน)																			
(2) หน้าที่ประจำ ประเภทความเสี่ยง					(3) ความเสี่ยง	(4) สัญญาณเตือนภัย	(5) ประเมินก่อนควบคุม				(6) ระดับความเสี่ยงที่ยอมรับได้				(7) วิธีการจัดการกับความเสี่ยง	(8) กิจกรรมการจัดการความเสี่ยง	(9) คำอธิบายผลการดำเนินงานตามกิจกรรมการจัดการความเสี่ยง	(10) ผลลัพธ์ที่ได้	(11) ประเมินหลังควบคุม				(12) ผู้กำกับดูแล/ผู้รับผิดชอบ											
โทษหนัก	ปกติ	ไม่โทษหนัก	ไม่โทษ	โทษหนัก			ปกติ	ไม่โทษหนัก	ไม่โทษ	โทษหนัก	ปกติ	ไม่โทษหนัก	ไม่โทษ	โทษหนัก					ปกติ	ไม่โทษหนัก	ไม่โทษ													
<b>1. ด้านกลยุทธ์</b>																																		
					✓	จำนวนนักศึกษาที่รับใหม่ไม่เพียงพอในการรับนักศึกษา	จำนวนนักศึกษาในสาขาวิชาเทคโนโลยีดิจิทัลเชิงวิศวกรรม	๘	๘	๑๐	ความเสี่ยงสูง	๒	๒	๔	ความเสี่ยงน้อย	การลดความเสี่ยง	1. ประชาสัมพันธ์สาขาวิชาเทคโนโลยีดิจิทัลเชิงวิศวกรรมในวงกว้าง เช่น การประชาสัมพันธ์ในสื่อโซเชียลมีเดีย การประชาสัมพันธ์ในหอพักของนักศึกษา การประชาสัมพันธ์ในศูนย์บริการนักศึกษา เป็นต้น 2. ติดตามการประชาสัมพันธ์เป็นระยะ ๆ	คณะครูศาสตร์ ได้ดำเนินการประชาสัมพันธ์การรับสมัครและเปิดสอนสาขาวิชาเทคโนโลยีดิจิทัลเชิงวิศวกรรม โดยเน้นช่องทางโซเชียลมีเดีย เว็บไซต์ และเพจเฟซบุ๊ก ของคณะ เทคโนโลยีดิจิทัลวิศวกรรม ได้เปิดรับสมัครนักศึกษาใหม่ได้ 16 คน ภายใน 16 กันยายน 2565 มีนักศึกษาสมัครแล้วทั้งสิ้น 56 คน ซึ่งทำให้มีความเสี่ยงของนักศึกษาที่เข้าเรียนในสาขาวิชาเทคโนโลยีดิจิทัลเชิงวิศวกรรมลดลง	ได้เปิดการศึกษา 2565 มีแผนการรับนักศึกษาจำนวน 60 คน ณ วันที่ 16 กันยายน 2565 มีนักศึกษาสมัครแล้วทั้งสิ้น 56 คน ซึ่งทำให้มีความเสี่ยงของนักศึกษาที่เข้าเรียนในสาขาวิชาเทคโนโลยีดิจิทัลเชิงวิศวกรรมลดลง	2	2	๔	ความเสี่ยงน้อย	ผู้กำกับดูแล รองคณบดีฝ่ายวิชาการ ผู้รับผิดชอบ : ฝ่ายวิชาการ										
<b>2. ด้านการบริหารงาน</b>																																		
					✓	โครงการ	มีการแพร่ระบาด มาจากพฤติกรรม ความเสี่ยง โน้มนำวิถีชีวิตตามคำแนะนำของกระทรวงสาธารณสุข และการอยู่รวมกลุ่มกันหลายคน อยู่ในสถานที่แออัด การสัมผัส และแพร่ระบาดของไวรัสโคโรนา-2019	๘	๘	๑๐	ความเสี่ยงสูง	๒	๒	๔	ความเสี่ยงน้อย	การลดความเสี่ยง	1. มีมาตรการเฝ้าระวัง ป้องกัน และควบคุมโรคโควิด 19 โดยมีการบริหารจัดการเรื่องการลงทะเบียน การคัดกรองก่อนเข้าอาคารเรียน การแพร่ระบาด 2. มีผู้รับผิดชอบดูแลในการประสานการเฝ้าระวัง และรายงานสถานการณ์ปัจจุบัน 3. มีการตั้งจุดตรวจคัดกรอง ผู้เข้ามาติดต่อภายในคณะครูศาสตร์ 4. มีการทำความสะอาดห้องเรียน บริเวณภายในและนอกห้องเรียนคณะครูศาสตร์ เป็นประจำทุกสัปดาห์ 5. มีการตรวจ ATK ทุก ๆ 2 สัปดาห์	คณะฯ มีการกำหนดมาตรการและแผนเฝ้าระวังการเฝ้าระวัง ป้องกัน และควบคุมโรคโควิด 19 โดยมีการบริหารจัดการเรื่องการลงทะเบียน การแพร่ระบาด การประชาสัมพันธ์การเฝ้าระวัง การคัดกรองก่อนเข้าอาคารเรียน การแพร่ระบาด คณะฯ มีการประสานกับหน่วยงานที่เกี่ยวข้องในการเฝ้าระวัง การประชาสัมพันธ์การเฝ้าระวัง การคัดกรองก่อนเข้าอาคารเรียน การแพร่ระบาด คณะฯ มีการดำเนินการจัดซื้ออุปกรณ์ตรวจ ATK สำหรับใช้ตรวจคัดกรองคณะฯ โดยใช้ ชุดตรวจ ATK ทุก ๆ 2 สัปดาห์	ผู้ติดเชื้อโควิด 19 ๓๒ ราย การเรียนการสอน 3 คน ส่วนใหญ่ที่ติดจาก การศึกษาจาก มหาวิทยาลัยเทคโนโลยีสุรนารี คณะครูศาสตร์ ณ วันที่ 16 กันยายน 2565 คณะครูศาสตร์ มีจำนวนผู้ติดเชื้อโควิด 19 ทั้งหมด 310 คน รักษาหาย 307 คน ๓ ราย ในกรณีตรวจเจอ เจ้าหน้าที่จะติดต่อทางในคณะครูศาสตร์ เจ้าหน้าที่จะติดต่อทางใน คณะฯ พบผู้มาติดต่อมีผู้ติดเชื้อโควิด 37.5 คน ทุกสัปดาห์คณะมีการ ฆ่าล้างทำความสะอาดห้องเรียน และตรวจ ATK ทุก ๆ 2 สัปดาห์ ทำให้ไม่มีบุคคลที่เข้ามา ปฏิบัติงานภายในคณะครูศาสตร์ ๑๙ โดยมีผู้ติดเชื้อโควิด ๑๙ ส่วนใหญ่ติดจากการใช้ ชุดตรวจ ATK ประจำสัปดาห์	2	2	๔	ความเสี่ยงน้อย	ผู้กำกับดูแล : รองคณบดีฝ่ายบริหาร ผู้รับผิดชอบ : ฝ่ายบริหาร										
<b>3. ด้านนโยบาย กฎหมาย ระเบียบ ข้อบังคับ</b>																																		
					✓	การเปลี่ยนแปลงกฎหมาย ระเบียบ ข้อบังคับ ของหน่วยงานภาคที่มีผลต่อการปฏิบัติงานของคณะครูศาสตร์	มีการเปลี่ยนแปลงของสภา	๘	๘	๑๐	ความเสี่ยงสูง	๒	๒	๔	ความเสี่ยงน้อย	การลดความเสี่ยง	1. จัดการยื่นการขอแก้ไขข้อบังคับเกี่ยวกับ ชื่อของอาจารย์ผู้สอนและอาจารย์ที่ปรึกษาเกี่ยวกับ จำนวนนักศึกษา 2. ติดตามการปฏิบัติงานด้านวิชาการ ให้ตรงตามระบียบของสภา 3. ประเมินผลการดำเนินงาน และรายงานข้อบกพร่องต่อสภาตามระเบียบที่กำหนด อย่างเคร่งครัด	คณะฯ มีการจัดการเรียนการสอนให้สอดคล้องกับชื่อของสภา โดยการบริหารงาน ที่มีส่วนร่วมของอาจารย์ผู้สอนและอาจารย์ที่ปรึกษาเกี่ยวกับ จำนวนนักศึกษา ผู้บริหารคณะฯ โดยตนเองมีส่วนร่วมของคณะฯ ฝ่ายวิชาการดำเนินการติดตามการปฏิบัติงานด้าน วิชาการเพื่อให้องค์กรสามารถประเมินผลสภา	คณะฯ มีการจัดการเรียน การสอน โดยมีอาจารย์ผู้สอน 57 คน จำนวน นักศึกษา 1,866 คน โดยมีส่วนร่วมของรองคณบดีฝ่ายวิชาการ	๐	๐	๐	ความเสี่ยงน้อยมาก	ผู้กำกับดูแล : รองคณบดีฝ่ายวิชาการ ผู้รับผิดชอบ : ฝ่ายวิชาการ										

## บทที่ 2

### แนวทางการบริหารความเสี่ยงและการควบคุมภายใน

#### 2.1 นโยบายบริหารความเสี่ยงและการควบคุมภายใน

เพื่อให้คณะครุศาสตร์มีระบบและการดำเนินงานการบริหารความเสี่ยงเป็นไปอย่างต่อเนื่อง ตามหลักเกณฑ์กระทรวงการคลังว่าด้วยมาตรฐานและหลักเกณฑ์ปฏิบัติการควบคุมภายในสำหรับหน่วยงานของรัฐ พ.ศ.2561 กำหนดให้หน่วยงานของรัฐ ตาม พ.ร.บ.วินัยฯ ถือปฏิบัติตามมาตรฐาน และหลักเกณฑ์ปฏิบัติการควบคุมภายในสำหรับหน่วยงานของรัฐ รวมทั้งเกณฑ์การประกันคุณภาพการศึกษาภายใน ระดับอุดมศึกษา พ.ศ. 2557 กำหนดให้หน่วยงานดำเนินงานตามแผนบริหารความเสี่ยงที่เป็นผลจากการวิเคราะห์และระบุปัจจัยเสี่ยงที่เกิดจากปัจจัยภายนอก หรือ ปัจจัยที่ไม่สามารถควบคุมได้ที่ส่งผลต่อการดำเนินงานตามพันธกิจของ คณะและให้ระดับความเสี่ยงลดลงจากเดิม และมีระบบบริหารจัดการที่ดี (Good Governance) คณะครุศาสตร์จึงกำหนด นโยบายบริหารความเสี่ยง ดังนี้

1. การบริหารความเสี่ยงเป็นการดำเนินการที่สำคัญของคณะครุศาสตร์โดยครอบคลุมพันธกิจทุกด้าน
2. ผู้บริหารและบุคลากรของคณะครุศาสตร์ทุกระดับต้องตระหนักให้ความสำคัญและมีส่วนร่วมในกิจกรรมการบริหารความเสี่ยง
3. การปฏิบัติหรือการดำเนินการบริหารความเสี่ยง ให้ถือเป็นภารกิจที่ต้องปฏิบัติตามปกติ
4. การนำเทคโนโลยีสารสนเทศมาใช้เป็นเครื่องมือสนับสนุนการบริหารความเสี่ยงเพื่อให้เกิดประสิทธิภาพ และอำนวยความสะดวกต่อผู้บริหารและผู้ปฏิบัติงาน เพื่อรองรับการตัดสินใจและแก้ไขปัญหาได้อย่างทันเหตุการณ์
5. การติดตาม ประเมินผลการบริหารความเสี่ยงจะดำเนินการอย่างเหมาะสม สม่่าเสมอ และต่อเนื่องตามสถานการณ์ที่เปลี่ยนแปลง

#### 2.2 วัตถุประสงค์ของแผนบริหารความเสี่ยงตัวชี้วัดความสำเร็จ และค่าเป้าหมาย ประจำปีงบประมาณ พ.ศ. 2567

1. เพื่อให้หน่วยงานจัดการกับความเสี่ยงในการป้องกันหรือลดความเสี่ยงให้อยู่ในระดับที่ยอมรับได้
2. เพื่อให้เกิดความมั่นใจว่าการดำเนินงานจะบรรลุผลสำเร็จตามวัตถุประสงค์ที่วางไว้

**ตารางที่ 8** วัตถุประสงค์ วัตถุประสงค์ ตัวชี้วัดความสำเร็จ และค่าเป้าหมายของแผนการบริหารความเสี่ยง ประจำปีงบประมาณ พ.ศ. 2567

วัตถุประสงค์	ตัวชี้วัดความสำเร็จ	ค่าเป้าหมาย	เกณฑ์ที่ใช้ในการประเมิน
<b>แผนบริหารความเสี่ยง</b>			
เพื่อให้หน่วยงานบริหารจัดการกับความเสี่ยงให้อยู่ในระดับที่ยอมรับได้	1.1 ร้อยละของประเด็นความเสี่ยงที่ได้รับการควบคุมและลดระดับความเสี่ยงเทียบกับประเด็นความเสี่ยงทั้งหมดที่กำหนดขึ้นต่อปี	ร้อยละ 100	พิจารณาจากความเสี่ยงที่ได้รับการควบคุมและลดระดับความเสี่ยงเทียบกับประเด็นความเสี่ยงทั้งหมดที่กำหนดขึ้นต่อปี

**2.3 ปฏิทินการดำเนินงานบริหารความเสี่ยง ประจำปีงบประมาณ พ.ศ. 2567**

เพื่อการบริหารความเสี่ยงและการควบคุมภายใน ของคณะครุศาสตร์ ประจำปีงบประมาณ พ.ศ. 2567 มีการดำเนินการอย่างเป็นขั้นตอน จึงได้กำหนดปฏิทินการดำเนินงานบริหารความเสี่ยง โดยมีรายละเอียดดังนี้

**ตารางที่ 9** ปฏิทินการดำเนินงานบริหารความเสี่ยง ประจำปีงบประมาณ พ.ศ. 2567

ลำดับ	กิจกรรม	วัน/เดือน/ปี	ผู้รับผิดชอบ	ผลลัพธ์/ผลผลิต
1	เสนอแต่งตั้งคณะกรรมการบริหารความเสี่ยง ประจำปีงบประมาณ พ.ศ. 2567	ส.ค.-ก.ย.67	ฝ่ายแผนงานและประกันคุณภาพ	คำสั่งแต่งตั้งคณะกรรมการบริหารความเสี่ยง ประจำปีงบประมาณ พ.ศ. 2567
2	จัดทำ (ร่าง) แผนบริหารความเสี่ยง ประจำปีงบประมาณ พ.ศ. 2567	ส.ค.-ก.ย.67	ฝ่ายแผนงานและประกันคุณภาพ	(ร่าง) แผนบริหารความเสี่ยง ประจำปีงบประมาณ พ.ศ. 2566
3	จัดส่ง (ร่าง) แผนบริหารความเสี่ยง ประจำปีงบประมาณ พ.ศ. 2567 ให้กองนโยบายและแผนตรวจสอบความถูกต้องพร้อมปรับแก้ตามข้อสังเกตและข้อเสนอแนะของกองนโยบายและแผน	ส.ค.-ก.ย.67	ฝ่ายแผนงานและประกันคุณภาพ	(ร่าง) แผนบริหารความเสี่ยง ประจำปีงบประมาณ พ.ศ. 2567
4	เสนอแผนบริหารความเสี่ยง ประจำปีงบประมาณ พ.ศ. 2567 ต่อคณะกรรมการอำนวยการของหน่วยงานเพื่อพิจารณาเห็นชอบ	ก.ย.67	ฝ่ายแผนงานและประกันคุณภาพ	แผนบริหารความเสี่ยง ประจำปีงบประมาณ พ.ศ. 2567 ที่ผ่านความเห็นชอบ

5	จัดส่งแผนบริหารความเสี่ยง ประจำปีงบประมาณ พ.ศ. 2567 ที่ได้รับความเห็นชอบให้กับกองนโยบายและแผน	30 ก.ย.67	ฝ่ายแผนงานและประกันคุณภาพ	แผนบริหารความเสี่ยง ประจำปีงบประมาณ พ.ศ. 2567
6	เผยแพร่แผนบริหารความเสี่ยง ประจำปีงบประมาณ พ.ศ. 2567	ต.ค.63-ก.ย.67	ฝ่ายแผนงานและประกันคุณภาพ	ช่องทางการเผยแพร่แผนบริหารความเสี่ยง ประจำปีงบประมาณ พ.ศ.2567
7	ดำเนินการตามแผนบริหารความเสี่ยง ประจำปีงบประมาณ พ.ศ. 2567	ต.ค.63-ก.ย.67	ฝ่ายแผนงานและประกันคุณภาพ	ผลการดำเนินการตามแผนบริหารความเสี่ยง ประจำปีงบประมาณ พ.ศ. 2567
8	ติดตามผลการดำเนินงานตามแผนบริหารความเสี่ยง ประจำปีงบประมาณ พ.ศ. 2567		ฝ่ายแผนงานและประกันคุณภาพ	ผลการดำเนินการตามแผนบริหารความเสี่ยง ประจำปีงบประมาณ พ.ศ. 2567 รอบ 6 และ 12 เดือน
	8.1 แผนบริหารความเสี่ยง			
	- รอบ 6 เดือน	มี.ค.67		
	- รอบ 12 เดือน	ก.ย.67		
8.2 การควบคุมภายใน				
- รอบ 6 เดือน (ตามแบบ ปค.5)	มี.ค.67			
- รอบ 12 เดือน (ตามแบบ ปค.4และ ปค.5)	ก.ย.67			
9	รายงานผลการดำเนินงานตามแผนบริหารความเสี่ยง ประจำปีงบประมาณ พ.ศ.2567 ต่อคณะกรรมการบริหารหน่วยงานหรือผู้บริหารสูงสุดของหน่วยงานเพื่อพิจารณา และให้ข้อสั่งเกตุดูและข้อเสนอแนะ		ฝ่ายแผนงานและประกันคุณภาพ	มีมติจากคณะกรรมการบริหาร/อำนวยการ/คณะกรรมการสูงสุดของหน่วยงาน
	9.1 แผนบริหารความเสี่ยง			
	- รอบ 6 เดือน	มี.ค.67		
	- รอบ 12 เดือน	ก.ย.67		
9.2 การควบคุมภายใน				
- รอบ 6 เดือน (ตามแบบ ปค.5)				
- รอบ 12 เดือน (ตามแบบ ปค.4 และ ปค.5)				
10	จัดส่งรายงานผลการดำเนินงานตามแผนบริหารความเสี่ยง ประจำปีงบประมาณ พ.ศ.2567 ให้กับกองนโยบายและแผน		ฝ่ายแผนงานและประกันคุณภาพ	รายงานผลการดำเนินงานตามแผนบริหารความเสี่ยง ประจำปีงบประมาณ พ.ศ. 2567 รอบ 6 และ 12 เดือน
	10.1 แผนบริหารความเสี่ยง			
	- รอบ 6 เดือน	15 มี.ค.67		
- รอบ 12 เดือน	15 ก.ย.67			

11	นำข้อสังเกตและข้อเสนอแนะจากการดำเนินงานตามแผนบริหารความเสี่ยงมาปรับปรุง	ก.ย.67	ฝ่ายแผนงาน และประกัน คุณภาพ	ข้อสังเกตและข้อเสนอแนะจากการดำเนินงานตามแผนบริหารความเสี่ยง
12	เผยแพร่รายงานผลการดำเนินงานตามแผนบริหารความเสี่ยง ประจำปีงบประมาณ พ.ศ. 2567 ให้ประชาคมทราบ	ก.ย.67	ฝ่ายแผนงาน และประกัน คุณภาพ	ประชาคมได้รู้แผนบริหารความเสี่ยง ประจำปีงบประมาณ พ.ศ. 2567

## 2.4 ขั้นตอนการปฏิบัติตามแผนการบริหารความเสี่ยงคณะครุศาสตร์ ประจำปีงบประมาณ พ.ศ. 2567

คณะครุศาสตร์ได้ปรับปรุงยุคที่ใช้ขั้นตอนปฏิบัติงานการบริหารความเสี่ยงตามหลักการของคณะกรรมการร่วมของสถาบันวิชาชีพ 5 แห่ง (COSO : Committee of Sponsoring Organizations of the Tradeway Commission) จำนวน 5 ขั้นตอน ดังนี้

ขั้นตอนที่ 1 การระบุความเสี่ยง

ขั้นตอนที่ 2 การประเมินความเสี่ยง

ขั้นตอนที่ 3 แนวทางการตอบสนอง/แนวทางที่ใช้ในการจัดการความเสี่ยง

ขั้นตอนที่ 4 การดำเนินการตามแนวทางการตอบสนอง/แนวทางที่ใช้จัดการความเสี่ยง

ขั้นตอนที่ 5 การตรวจติดตามประเมินการบริหารความเสี่ยง

### ขั้นตอนที่ 1 การระบุความเสี่ยง

การวิเคราะห์ เพื่อระบุความเสี่ยง สำนักงานคณะกรรมการพัฒนาระบบราชการ (ก.พ.ร.) ให้นำแนวคิดเรื่องธรรมาภิบาลที่เกี่ยวข้องของแต่ละด้านมาเป็นปัจจัยในการวิเคราะห์ความเสี่ยงของแต่ละโครงการ โดยควรคำนึงถึงปัญหาและอุปสรรคของการดำเนินการตามโครงการ ซึ่งสัญญาณบ่งชี้จะนำไปสู่ความเสี่ยงที่โครงการไม่ประสบความสำเร็จ โดยดูทั้งปัจจัยภายในและปัจจัยภายนอกเป็นส่วนประกอบในการดำเนินการวิเคราะห์ ดังกล่าว

1. ปัจจัยภายใน หมายถึง ความเสี่ยงที่สามารถควบคุมได้โดยองค์กร เช่น กฎระเบียบ ข้อบังคับ ของส่วนราชการ วัฒนธรรมองค์กร นโยบายการบริหาร ความรู้ ความสามารถของบุคลากร กระบวนการทำงานข้อมูล/ระบบสารสนเทศ และเครื่องมืออุปกรณ์ เป็นต้น

2. ปัจจัยภายนอก หมายถึง ความเสี่ยงที่ไม่สามารถควบคุมการเกิดได้โดยองค์กร เช่น ภาวะเศรษฐกิจสังคม การเมือง กฎหมาย ผู้รับบริการ เครือข่าย เทคโนโลยี ภัยธรรมชาติ และสิ่งแวดล้อม เป็นต้น

ในการวิเคราะห์เพื่อระบุความเสี่ยงต่างๆ อาจพิจารณาจากปัจจัยเสี่ยงในหลายด้าน เช่น

1. ความเสี่ยงด้านกลยุทธ์ หมายถึง ความเสี่ยงที่เกี่ยวกับการบรรลุเป้าหมายและพันธกิจในภาพรวม เนื่องจากการเปลี่ยนแปลงของสถานการณ์ เหตุการณ์ภายนอกส่งผลกระทบต่อกลยุทธ์ที่กำหนดไว้ไม่สอดคล้องกับประเด็นยุทธศาสตร์ วิสัยทัศน์ การกำหนดกลยุทธ์ที่ขาดการมีส่วนร่วมจากภาคประชาชน การร่วมมือกับองค์กรอิสระทำให้โครงการขาดการยอมรับโครงการไม่ได้นำไปสู่การแก้ไขการตอบสนองต่อความต้องการของผู้รับบริการหรือผู้มีส่วนได้ส่วนเสีย หรือเป็นความเสี่ยงที่เกิดขึ้นจากการตัดสินใจผิดพลาดหรือ นำการตัดสินใจนั้นมาใช้อย่างไม่ถูกต้อง

2. ความเสี่ยงด้านการปฏิบัติงาน หมายถึง ความเสี่ยงที่เกี่ยวข้องกับประสิทธิภาพประสิทธิผล หรือผลการปฏิบัติงานโดยความเสี่ยงที่อาจเกิดขึ้นเป็นความเสี่ยงเนื่องจากระบบงานภายในขององค์กร การบริหารหลักสูตร การบริหารงานวิจัย งานประกันคุณภาพการศึกษา ความปลอดภัยเทคโนโลยีหรือนวัตกรรมที่ใช้และการปฏิบัติงานของบุคลากรซึ่งส่งผลต่อการปฏิบัติงานต่างๆ ขององค์กรทำให้ไม่บรรลุวัตถุประสงค์ และเป้าหมายที่กำหนด

3. ความเสี่ยงด้านทรัพยากร (การเงิน งบประมาณ ระบบเทคโนโลยีสารสนเทศ อาคาร สถานที่) หมายถึง ความเสี่ยงที่เกิดจากความไม่พร้อมหรือขาดประสิทธิภาพในการดำเนินงานด้านการเงิน งบประมาณการควบคุมค่าใช้จ่าย ระบบสารสนเทศ และด้านสถานที่

4. ความเสี่ยงด้านนโยบาย กฎหมาย ระเบียบ ข้อบังคับ หมายถึง ความเสี่ยงที่เกี่ยวข้องกับการปฏิบัติตามนโยบาย กฎหมาย ระเบียบ ข้อบังคับ โดยความเสี่ยงที่อาจเกิดขึ้นเป็นความเสี่ยงเนื่องจากความไม่ชัดเจน ความไม่ทันสมัยหรือความไม่ครอบคลุมของนโยบาย กฎหมาย ระเบียบข้อบังคับต่างๆ รวมทั้งการทำนิติกรรมสัญญา การร่างสัญญาที่ไม่ครอบคลุมการดำเนินงานในการวิเคราะห์ความเสี่ยงนั้น

นอกจากมหาวิทยาลัยฯ จะพิจารณาปัจจัยเสี่ยงจากด้านต่างๆ แล้วจะต้องนำแนวคิดเรื่องธรรมาภิบาลที่เกี่ยวข้องในแต่ละด้านมาเป็นปัจจัยในการวิเคราะห์ความเสี่ยง อาทิ

4.1 ด้านกลยุทธ์ โครงการที่คัดเลือกมานั้นอาจมีความเสี่ยงต่อเรื่องประสิทธิผล และการมีส่วนร่วม

4.2 ด้านการดำเนินงาน อาจมีความเสี่ยงต่อเรื่องประสิทธิภาพ และความโปร่งใส

4.3 ด้านการเงิน อาจมีความเสี่ยงต่อเรื่องนิติธรรม และภาวะรับผิดชอบ

4.4 ด้านกฎหมาย/กฎระเบียบ อาจมีความเสี่ยงต่อเรื่องนิติธรรม และความเสมอภาค

5. ความเสี่ยงความเสี่ยงการทุจริต หมายถึง ความเสี่ยงของการดำเนินงานที่อาจก่อให้เกิดการขัดกันระหว่างผลประโยชน์ส่วนตนกับผลประโยชน์ส่วนรวม หรือการรับสินบน แบ่งออกเป็น 3 ด้าน

5.1 ความเสี่ยงทุจริตที่เกี่ยวข้องกับการพิจารณาอนุมัติ อนุญาต (เฉพาะหน่วยงานที่มีภารกิจให้บริการประชาชนอนุมัติ หรืออนุญาต ตามพระราชบัญญัติการอำนวยความสะดวกในการพิจารณาอนุญาตของทางราชการ พ.ศ. 2558)

5.2 ความเสี่ยงการทุจริตในความโปร่งใสของการใช้อำนาจและตำแหน่งหน้าที่

5.3 ความเสี่ยงทุจริตในความโปร่งใสของการใช้จ่ายงบประมาณและการบริหารจัดการทรัพยากรภาครัฐ

## ขั้นตอนที่ 2 การประเมินความเสี่ยง

การประเมินความเสี่ยงเป็นการประเมินระดับโอกาสที่จะเกิดและผลกระทบของความเสี่ยงโดยคณะกรรมการบริหารความเสี่ยงและควบคุมภายในกำหนดเกณฑ์การประเมินมาตรฐานเพื่อประเมินโอกาสและผลกระทบของความเสี่ยงและดำเนินการวิเคราะห์และจัดลำดับความเสี่ยง ซึ่งมีขั้นตอน ดังนี้

2.1 การกำหนดเกณฑ์การประเมินมาตรฐาน เป็นการกำหนดเกณฑ์ที่จะใช้ในการประเมินความเสี่ยง ได้แก่ ระดับโอกาสที่จะเกิดความเสี่ยง (Likelihood) ระดับความรุนแรงของผลกระทบ (Impact) และระดับของความเสี่ยง (Degree of Risk) โดยคณะกรรมการบริหารความเสี่ยงและควบคุมภายในได้กำหนดเกณฑ์ของมหาวิทยาลัย ซึ่งสามารถกำหนดได้ทั้งเชิงปริมาณและเชิงคุณภาพ ทั้งนี้ขึ้นอยู่กับข้อมูลสภาพแวดล้อมในมหาวิทยาลัยและดุลยพินิจการตัดสินใจของคณะกรรมการบริหารความเสี่ยงและควบคุมภายในและผู้บริหารของมหาวิทยาลัย โดยเกณฑ์ในเชิงปริมาณจะเหมาะสมกับข้อมูลที่มีตัวเลขหรือจำนวนเงินมาใช้ในการวิเคราะห์ สำหรับข้อมูลเชิงปริมาณที่ไม่สามารถระบุเป็นตัวเลขหรือจำนวนเงินที่ชัดเจนได้ให้กำหนดเกณฑ์ในเชิงคุณภาพหรือกำหนดเป็นเกณฑ์เฉพาะในแต่ละประเภทความเสี่ยงซึ่งคณะกรรมการบริหารความเสี่ยงและ

ควบคุมภายในของมหาวิทยาลัยได้กำหนดเกณฑ์ที่ใช้ในการประเมินความเสี่ยง โดยพิจารณาถึงโอกาสในการเกิดและความรุนแรงของเหตุการณ์ต่างๆ ที่จะเกิดผลกระทบต่อการทำงานของมหาวิทยาลัย

2.2 ระดับของความเสี่ยง) Degree of Risk) กำหนดเกณฑ์ไว้ 5 ระดับ ได้แก่ สูงมาก สูง ปานกลาง น้อย และน้อยมาก ดังตาราง

ตารางแสดงระดับของความเสี่ยง (Degree of Risk)

ระดับผลกระทบความรุนแรง	5	10	15	20	25	ความเสี่ยงสูงมาก
	4	8	12	16	20	ความเสี่ยงสูง
	3	6	9	12	15	ความเสี่ยงปานกลาง
	2	4	6	8	10	ความเสี่ยงน้อย
	1	2	3	4	5	ความเสี่ยงน้อยมาก
	โอกาสที่จะเกิดความเสี่ยง					

2.3 การประเมินโอกาสและผลกระทบของความเสี่ยง เป็นการนำความเสี่ยงและปัจจัยเสี่ยงแต่ละปัจจัยที่ระบุไว้มาประเมินโอกาสที่จะเกิดเหตุการณ์ความเสี่ยงต่างๆ และประเมินระดับความรุนแรงหรือมูลค่าความเสียหายจากความเสี่ยง เพื่อให้เห็นถึงระดับของความเสี่ยงที่แตกต่างกัน ทำให้สามารถกำหนดการควบคุมความเสี่ยงได้อย่างเหมาะสม ซึ่งจะช่วยให้มหาวิทยาลัยสามารถวางแผนและจัดสรรทรัพยากรได้อย่างถูกต้องภายใต้งบประมาณ กำลังคน หรือเวลาที่มีจำกัด โดยอาศัยเกณฑ์มาตรฐานที่กำหนดไว้ข้างต้น ซึ่งมีขั้นตอนดำเนินการ ดังนี้

1) พิจารณาโอกาสและความถี่ในการเกิดเหตุการณ์ต่างๆ ว่ามีโอกาสและความถี่ที่จะเกิดขึ้นมากน้อยเพียงใด ตามเกณฑ์มาตรฐานที่กำหนด

2) พิจารณาความรุนแรงของผลกระทบของความเสี่ยงที่มีผลต่อมหาวิทยาลัยว่ามีระดับความรุนแรง หรือมีความเสียหายเพียงใดตามเกณฑ์มาตรฐานที่กำหนด

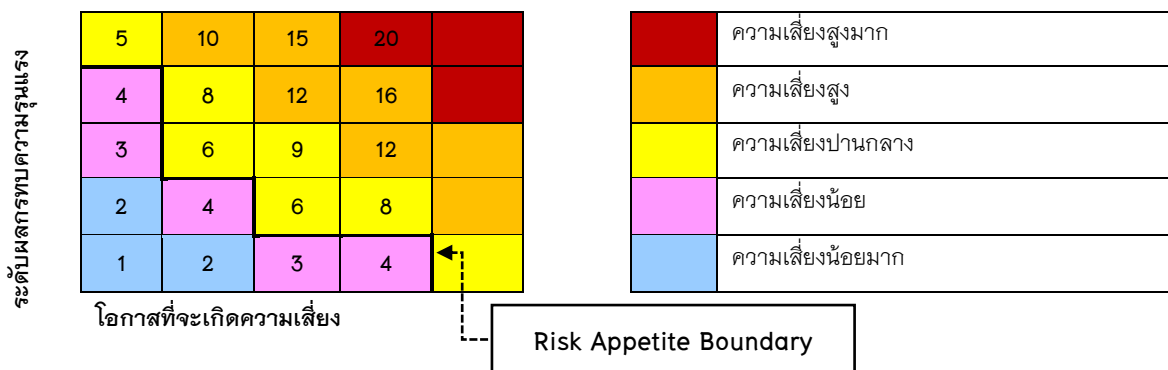
2.4 การวิเคราะห์ระดับความเสี่ยง เมื่อพิจารณาโอกาสและความถี่ที่จะเกิดเหตุการณ์ความรุนแรงของผลกระทบของแต่ละปัจจัยเสี่ยงแล้วให้นำผลที่ได้มาพิจารณาความสัมพันธ์ระหว่างโอกาสที่จะเกิดความเสี่ยง และผลกระทบของความเสี่ยงต่อมหาวิทยาลัยว่าก่อให้เกิดระดับของความเสี่ยงในระดับใด

2.5 การจัดลำดับความเสี่ยง เมื่อได้ค่าระดับความเสี่ยงแล้วจะนำมาจัดลำดับความรุนแรงของความเสี่ยงที่มีผลต่อมหาวิทยาลัย เพื่อพิจารณากำหนดกิจกรรมการควบคุมในแต่ละสาเหตุของความเสี่ยงที่สำคัญให้เหมาะสมโดยพิจารณาจากระดับของความเสี่ยงที่เกิดจากความสัมพันธ์ระหว่างโอกาสที่จะเกิดความเสี่ยงและผลกระทบของความเสี่ยงที่ประเมินได้ตามตารางการประเมินความเสี่ยงโดยจัดเรียงตามลำดับ จากระดับสูงมาก สูง ปานกลาง น้อย และน้อยมาก แล้วเลือกความเสี่ยงที่มีระดับสูงมากและสูง มาจัดทำแผนการบริหารความเสี่ยงในขั้นตอนต่อไป

ในการประเมินความเสี่ยงจะต้องมีการกำหนดแผนภูมิความเสี่ยง (Risk Profile) ที่ได้จากการพิจารณาจัดระดับความสำคัญจากโอกาสที่จะเกิดความเสี่ยง (Likelihood) และผลกระทบที่เกิดขึ้น (Impact) และขอบเขตของระดับความเสี่ยงที่สามารถยอมรับได้ (Risk Appetite Boundary) โดยระดับความเสี่ยง = โอกาสในการเกิดเหตุการณ์ต่างๆ x ความรุนแรงของเหตุการณ์ต่างๆ (Likelihood x Impact) ซึ่งจัดแบ่งเป็น 5 ระดับ สามารถแสดงเป็น Risk Profile แบ่งพื้นที่เป็น 5 ส่วน (5 Quadrant) ซึ่งใช้เกณฑ์ในการจัดแบ่ง ดังนี้

สี	ระดับ	คะแนน	ความหมาย
■	ความเสี่ยงสูงมาก	20-25	วิกฤตหนัก ต้องรีบดำเนินการกำจัดความเสี่ยงโดยเร็ว
■	ความเสี่ยงสูง	10-16	ยอมรับไม่ได้ หาทางแก้ไขกำจัดความเสี่ยง
■	ความเสี่ยงปานกลาง	5-9	ยอมรับได้ เริ่มหาแนวทางป้องกันเพื่อให้อยู่ในระดับความเสี่ยงน้อย
■	ความเสี่ยงน้อย	3-4	ยอมรับได้ แต่เฝ้าระวัง
■	ความเสี่ยงน้อยมาก	1-2	ไม่ต้องทำอะไร

### ตารางแสดงการจัดลำดับความเสี่ยง



### ขั้นตอนที่ 3 แนวทางการตอบสนอง/แนวทางที่ใช้ในการจัดการความเสี่ยง

การกำหนดแนวทางการตอบสนองความเสี่ยงมุ่งเน้นให้มหาวิทยาลัยสามารถบริหารความเสี่ยงให้อยู่ในระดับที่ยอมรับได้ โดยการกำหนดแนวทางการตอบสนองความเสี่ยงสามารถทำได้หลายวิธี และสามารถปรับเปลี่ยนให้เหมาะสมกับสถานการณ์ ขึ้นอยู่กับดุลยพินิจของผู้รับผิดชอบ แต่อย่างไรก็ตามแนวทางการบริหารจัดการความเสี่ยงต้องค้ำค้ำกับการลดระดับผลกระทบความเสี่ยงทางเลือกหรือกลยุทธ์ในการจัดการความเสี่ยงแบ่งได้ 4 แนวทางหลัก คือ

3.1 การยอมรับความเสี่ยง (Risk Acceptance) คือ การที่ความเสี่ยงนั้นสามารถยอมรับได้ภายใต้การควบคุมที่มีอยู่ในปัจจุบันซึ่งไม่ต้องดำเนินการใดๆ เช่น กรณีที่มีความเสี่ยงในระดับไม่รุนแรงและไม่ค้ำค้ำที่จะดำเนินการใดๆ ให้ขออนุมัติหลักการรับความเสี่ยงไว้และไม่ดำเนินการใดๆ

3.2 การลดความเสี่ยง (Risk Reduction) หรือควบคุมความเสี่ยง (Risk Control) คือ การปรับปรุงระบบการทำงานหรือการออกแบบวิธีการทำงานใหม่ เพื่อลดโอกาสที่จะเกิดหรือลดผลกระทบให้อยู่ในระดับที่มหาวิทยาลัยยอมรับได้

3.3 การหลีกเลี่ยงความเสี่ยง (Risk Avoidance) คือ ความเสี่ยงที่ไม่สามารถยอมรับและต้องจัดการให้ความเสี่ยงนั้นไปอยู่นอกเงื่อนไขการดำเนินงาน โดยมีวิธีการจัดการความเสี่ยงในกลุ่มนี้ เช่น การหยุดดำเนินงานหรือกิจกรรมที่ก่อให้เกิดความเสี่ยงนั้น การเปลี่ยนแปลงวัตถุประสงค์ในการดำเนินงาน การลดขนาดของงานที่จะดำเนินการหรือกิจกรรมลง เป็นต้น

3.4 การกระจาย (Risk Sharing) หรือโอนความเสี่ยง (Risk Spreading) คือ ความเสี่ยงที่สามารถโอนไปให้ผู้อื่นได้ เช่น การทำประกันภัย/ประกันทรัพย์สินกับบริษัทประกัน การจ้างบุคคล ภายนอก หรือการจ้างบริษัทภายนอกมาจัดการในงานบางอย่างแทน เช่น งานรักษาความปลอดภัย เป็นต้น

เมื่อได้ประเมินความเสี่ยงและกำหนดกลยุทธ์ในการจัดการความเสี่ยงแล้วจึงดำเนินการกำหนดกิจกรรมหรือมาตรการในการจัดการความเสี่ยงให้หมดไปหรือลดลงในระดับที่ยอมรับกิจกรรมเดิมที่เคยปฏิบัติอยู่แล้ว แต่ไม่สามารถควบคุมความเสี่ยงได้ นอกจากนี้ยังต้องกำหนดระยะเวลาที่ใช้ในการดำเนินการแต่ละกิจกรรมตลอดจนหน่วยงานผู้รับผิดชอบในแผนบริหารความเสี่ยงของมหาวิทยาลัยได้ โดยกิจกรรมที่กำหนดต้องเป็นกิจกรรมที่ยังไม่เคยปฏิบัติหรือเป็นกิจกรรมที่กำหนดเพิ่มเติม

#### **ขั้นตอนที่ 4 การดำเนินการตามกลยุทธ์/แนวทางที่ใช้จัดการแต่ละความเสี่ยง**

การสื่อสารถือได้ว่าเป็นหัวใจของการบริหารความเสี่ยงในทุกๆ ขั้นตอนมีวัตถุประสงค์เพื่อต้องการให้ทุกฝ่ายที่เกี่ยวข้องได้รับความเข้าใจที่ตรงกันอย่างทั่วถึง โดยมีการเปิดช่องทางการสื่อสารข้อมูลด้านการบริหารความเสี่ยงให้กับผู้บริหาร คณะทำงาน และบุคลากรของมหาวิทยาลัยได้เข้าถึง และรับทราบข้อมูลด้านการบริหารความเสี่ยงให้กับผู้บริหาร คณะทำงาน และบุคลากรของหน่วยงานได้เข้าถึง และทราบข้อมูลผ่านช่องทางต่างๆ เช่น ระบบอินเทอร์เน็ต หนังสือเวียน การประชุมชี้แจงโดยผู้บริหาร หรือการฝึกอบรม เป็นต้น

#### **ขั้นตอนที่ 5 การตรวจติดตาม ประเมินการบริหารความเสี่ยง**

การติดตามและเฝ้าระวังความเสี่ยงโดยการกำหนดให้มีการติดตามและประเมินผลว่าแต่ละหน่วยงานมีการประเมินประสิทธิผลของการจัดการความเสี่ยงที่กำหนดไว้อย่างต่อเนื่อง และสม่ำเสมอ เพื่อให้เกิดความมั่นใจว่ามาตรการในการปรับปรุงความเสี่ยงที่วางไว้เพียงพอเหมาะสมมีประสิทธิภาพ ประสิทธิผล และมีการปฏิบัติจริงสามารถลดหรือป้องกันความเสี่ยงที่อาจเกิดขึ้น

ภาคผนวก

ภาคผนวก

คำสั่งแต่งตั้งคณะกรรมการบริหารความเสี่ยงและการควบคุมภายใน  
ประจำปีงบประมาณ พ.ศ. 2567



คำสั่งคณะกรรมการ

ที่ ๖๕๖ / ๒๕๖๖

เรื่อง แต่งตั้งคณะกรรมการบริหารความเสี่ยงและควบคุมภายใน ประจำปีงบประมาณ พ.ศ. ๒๕๖๗

.....

คณะกรรมการได้ตระหนักถึงความสำคัญของการบริหารความเสี่ยงและควบคุมภายใน และเพื่อให้การดำเนินการบริหารความเสี่ยงและควบคุมภายในของมหาวิทยาลัยราชภัฏสวนสุนันทาเป็นไปอย่างต่อเนื่อง ตามหลักเกณฑ์กระทรวงการคลังว่าด้วยมาตรฐานและหลักเกณฑ์ปฏิบัติการควบคุมภายในสำหรับหน่วยงานของรัฐ พ.ศ. ๒๕๖๑ กำหนดให้หน่วยงานของรัฐ ตาม พ.ร.บ.วินัยฯ ถือปฏิบัติการควบคุมภายในสำหรับหน่วยงานของรัฐ ประกอบกับเกณฑ์การประเมินคุณภาพการศึกษาภายในตัวบ่งชี้ที่ ๕.๑ (ข้อ ๓) กำหนดให้มหาวิทยาลัยดำเนินงานตามแผนบริหารความเสี่ยงที่เป็นผลจากการวิเคราะห์และระบุปัจจัยเสี่ยงที่เกิดจากปัจจัยภายนอกหรือปัจจัยที่ไม่สามารถควบคุมได้ส่งผลต่อการดำเนินงานตามพันธกิจของมหาวิทยาลัย และให้ระดับความเสี่ยงลดลงจากเดิม รวมทั้งเกณฑ์การประเมิน “คุณธรรมและความโปร่งใสในการดำเนินงานของหน่วยงานภาครัฐ” ของสำนักงานคณะกรรมการป้องกันและปราบปรามการทุจริต(สำนักงาน ป.ป.ช.) ตัวชี้วัดที่ ๑๐ ตัวชี้วัดย่อยที่ ๑๐.๑ การดำเนินงานเพื่อป้องกันการทุจริต ข้อ ๐๓๖ กำหนดให้ส่วนราชการประเมินความเสี่ยงของการดำเนินงานหรือการปฏิบัติหน้าที่และ ข้อ๐๓๗ กำหนดให้ส่วนราชการดำเนินการหรือกิจกรรมที่แสดงถึงการจัดการความเสี่ยงของการดำเนินการอาจก่อให้เกิดการทุจริตหรืออาจก่อให้เกิดการขัดกันระหว่างผลประโยชน์ส่วนตนกับประโยชน์ส่วนรวม นั้น

เพื่อให้การดำเนินงานบริหารความเสี่ยงและควบคุมภายในของคณะกรรมการเป็นไปอย่างมีประสิทธิภาพ อาศัยอำนาจตามคำสั่งมหาวิทยาลัยราชภัฏสวนสุนันทา ที่ ๑๔๖๐/๒๕๖๓ ลงวันที่ ๑๔ พฤษภาคม ๒๕๖๓ เรื่องมอบอำนาจให้คณบดีคณะกรรมการปฏิบัติราชการแทนอธิการบดี จึงแต่งตั้งคณะกรรมการบริหารความเสี่ยงและควบคุมภายใน ประจำปีงบประมาณ พ.ศ. ๒๕๖๗ คณะกรรมการดังต่อไปนี้

#### คณะกรรมการอำนวยการ

๑. คณบดีคณะครุศาสตร์	ประธานกรรมการ
๒. รองคณบดีฝ่ายแผนงานและประกันคุณภาพ	รองประธานกรรมการ
๓. รองคณบดีฝ่ายบริหาร	กรรมการ
๔. รองคณบดีฝ่ายวิชาการ	กรรมการ
๕. รองคณบดีฝ่ายวิจัยและบริการวิชาการ	กรรมการ
๖. รองคณบดีฝ่ายกิจการนักศึกษา	กรรมการ
๗. หัวหน้าสำนักงานคณบดี	กรรมการ
๘. นางสาวภัทรพร หัสดี	กรรมการและเลขานุการ
๙. นางสาวพจนา พัดโย	กรรมการและผู้ช่วยเลขานุการ

#### หน้าที่

๑. กำหนดนโยบายบริหารความเสี่ยงและควบคุมภายใน รวมทั้งแผนดำเนินการบริหารความเสี่ยงของคณะครุศาสตร์

๒. ส่งเสริมสนับสนุน และให้คำปรึกษา แนะนำในเรื่องต่าง ๆ แก่คณะกรรมการบริหารความเสี่ยง และควบคุมภายใน

๓. กำกับติดตาม และให้ข้อเสนอแนะเกี่ยวกับการดำเนินงานการบริหารความเสี่ยงและควบคุมภายในให้เป็นไปด้วยความเรียบร้อยและมีประสิทธิภาพ

#### คณะกรรมการดำเนินงาน

๑. รองคณบดีฝ่ายแผนงานและประกันคุณภาพ	กรรมการ
๒. หัวหน้าสาขาวิชาวิทยาศาสตร์ทั่วไป	กรรมการ
๓. หัวหน้าสาขาวิชาสังคมศึกษา	กรรมการ
๔. หัวหน้าสาขาวิชาภาษาไทย	กรรมการ
๕. หัวหน้าสาขาวิชาภาษาอังกฤษ	กรรมการ
๖. หัวหน้าสาขาวิชาคณิตศาสตร์	กรรมการ
๗. หัวหน้าสาขาวิชาการศึกษาศาสตร์	กรรมการ
๘. หัวหน้าสาขาวิชาเทคโนโลยีดิจิทัลเพื่อการศึกษา	กรรมการ
๙. หัวหน้าสำนักงานคณบดี	กรรมการ

๑๐. นางศรารัตน์ เพิ่มญาติ	กรรมการ
๑๑. นายอำเภอไพฑูริย์	กรรมการ
๑๒. นายหัสติชัย นวนประสงค์	กรรมการ
๑๓. นางสาวกัลยา สายประสิทธิ์	กรรมการ
๑๔. นางกฤตติกา ไกรแก้ว	กรรมการ
๑๕. นางสาวจิรัตน์สิริ จันทร์เพ็ญ	กรรมการ
๑๖. นางนัชชนันท์ ทิพย์วัลย์	กรรมการ
๑๗. นางสาวมณีเนตร รวมนักดี	กรรมการ
๑๘. นายพีระพล เชื้อมแก้ว	กรรมการ
๑๙. นางสาวอรดี หอมวงศ์	กรรมการ
๒๐. นางสาววิมล รักรี้	กรรมการ
๒๑. นางสาวภูสุตา พินชนะ	กรรมการ
๒๒. นางสาวภัทรพร หัสดี	กรรมการและเลขานุการ
๒๓. นางสาวพจนา พัดโย	กรรมการและผู้ช่วยเลขานุการ

#### หน้าที่

๑. ดำเนินการวิเคราะห์และระบุปัจจัยเสี่ยงที่เกิดจากปัจจัยภายนอก หรือปัจจัยที่ไม่สามารถควบคุมได้ ที่ส่งผลกระทบต่อเป้าหมายตามพันธกิจของคณะครูศาสตร์ และครอบคลุมบริบทในการวิเคราะห์ความเสี่ยง ๕ ด้าน คือ ด้านกลยุทธ์ ด้านการปฏิบัติงาน ด้านทรัพยากร (การเงิน งบประมาณ ระบบเทคโนโลยีสารสนเทศ อาคาร สถานที่) ด้านนโยบาย กฎหมาย ระเบียบ ข้อบังคับ รวมถึงความเสี่ยงเกี่ยวกับการปฏิบัติงานที่อาจเกิดจากผลประโยชน์ทับซ้อน

๒. ประเมินโอกาสและผลกระทบความเสี่ยง และจัดอันดับความเสี่ยงที่เกิดจากการวิเคราะห์และระบุปัจจัยเสี่ยง

๓. จัดทำแผนบริหารความเสี่ยงและแผนการควบคุมภายใน และเสนอต่ออธิการบดีเพื่อพิจารณาเห็นชอบและดำเนินงานตามแผนบริหารความเสี่ยงและแผนการควบคุมภายใน

๔. สื่อสารข้อมูลด้านการบริหารความเสี่ยงและการควบคุมภายในเพื่อนำไปสู่การปฏิบัติ

๕. ประเมินการควบคุมภายในให้เป็นไปตามแนวทางการจัดการวางระบบการควบคุมภายใน

๖. ติดตามและประเมินผลการดำเนินงานการบริหารความเสี่ยง และแผนการควบคุมภายใน

๗. รายงานผลการดำเนินงานการบริหารความเสี่ยงและการควบคุมภายในต่อคณะกรรมการบริหารหน่วยงานหรือผู้บริหารสูงสุดของหน่วยงาน

๘. นำผลการประเมินการบริหารความเสี่ยง และการควบคุมภายในไปปรับปรุงแผนบริหารความเสี่ยง ความเสี่ยงและแผนการควบคุมภายในหรือวิเคราะห์ความเสี่ยงในปีถัดไป

๙. อื่น ๆ ตามที่คณะกรรมการอำนวยการบริหารความเสี่ยงและควบคุมภายในมอบหมาย

ทั้งนี้ ให้คณะกรรมการได้ปฏิบัติงานตามหน้าที่ที่ได้รับมอบหมายอย่างมีประสิทธิภาพ

สั่ง ณ วันที่ ๑๑ กันยายน ๒๕๖๖



(ผู้ช่วยศาสตราจารย์ ดร.กรรณิการ์ ภิรมย์รัตน์)

คณบดีคณะครุศาสตร์

ภาคผนวก

ตารางแสดงผลการระบุความเสี่ยงและกำหนดเกณฑ์ที่ใช้ในการประเมิน  
ความเสี่ยง (FM-RM 01)

การระบุความเสี่ยง และประเมินความเสี่ยง (FM-RM 01) ประจำปีงบประมาณ พ.ศ 2567

หน่วยงาน (1) วิทยาลัยสถาปัตยกรรมศาสตร์

(2) พันธกิจ /ประเภทความเสี่ยง					(3) ความเสี่ยง	(4) ปัจจัย/สาเหตุของความเสี่ยง	(5) เกณฑ์โอกาส (likelihood)			(6) เกณฑ์ผลกระทบ (Impact)			(7) ประเมินก่อนควบคุม			หน่วยงาน	
1. ให้การศึกษา	2. วิจัย	3. บริการวิชาการ	4. ทำนุบำรุงศิลปวัฒนธรรม	5. บริหารจัดการและอื่น ๆ			คำอธิบาย	โอกาสที่จะเกิด	ระดับ	คำอธิบาย	ผลกระทบ	ระดับ	โอกาส	ผลกระทบ	คะแนน(L x I)		ระดับความเสี่ยง
<b>1. ด้านกลยุทธ์</b>																	
✓					1.1 จำนวนนักศึกษาที่รายงานตัวเข้าศึกษาไม่เป็นไปตามแผนการรับที่กำหนดไว้	1. จำนวนรับนักศึกษา สาขายังไม่เป็นไปตามเป้าหมายที่กำหนด 2. แนวโน้มจำนวนประชากรวัยอุดมศึกษาของประเทศไทยลดลง ทำให้อัตราการเกิดลดลง อัตราประชากรในวัยเรียนลดลง และมีอัตราผู้สูงอายุเพิ่มขึ้น 3. หลักสูตรยังไม่ต้องตามความต้องการของผู้เรียนและตลาดแรงงาน 4. การประชาสัมพันธ์อาจจะยังไม่มีประสิทธิภาพมากพอทำให้การเข้าถึงข้อมูลไม่ครบมีผลต่อการตัดสินใจ 5. นักศึกษาที่ผ่านการคัดเลือกสละสิทธิ์ เนื่องจากได้รับการคัดเลือกเข้าศึกษาในสถาบันที่มีชื่อเสียงกว่า 6. สถาบันการศึกษาทั้งในประเทศและต่างประเทศมีการแข่งขันกันมากขึ้น	จำนวนนักศึกษาไม่เป็นไปตามแผนรับมากกว่าร้อยละ 20	สูงมาก	5	รายได้ (ค่าธรรมเนียนักศึกษา) ไม่เป็นไปตามเป้าหมาย มากกว่าร้อยละ 20	สูงมาก	5	4	5	20	เสี่ยงสูงมาก	กองบริการการศึกษา
				✓	1.2 ผลการปฏิบัติราชการไม่บรรลุตามเป้าหมายที่กำหนด	1. นโยบายของผู้บริหาร มีการเปลี่ยนแปลง 2. งบประมาณมีการเปลี่ยนแปลง ส่งผลให้ไม่สามารถดำเนินงานได้ 3. เกิดวิกฤต อาทิเช่น โรคระบาด ซึมเศร้าประท้วง เศรษฐกิจ ส่งผลให้ไม่สามารถปฏิบัติงานได้	ผลการปฏิบัติราชการไม่บรรลุตามเป้าหมายในเดือนที่ 12	สูงมาก	5	ผลการปฏิบัติราชการไม่บรรลุเป้าหมาย ร้อยละ 21 ขึ้นไป	สูงมาก	5	3	3	9	ความเสี่ยงปานกลาง	กองนโยบายและแผน
						ผลการปฏิบัติราชการไม่บรรลุตามเป้าหมายในเดือนที่ 9 - 11	สูง	4	ผลการปฏิบัติราชการไม่บรรลุเป้าหมาย ร้อยละ 16-20	สูง	4						
						ผลการปฏิบัติราชการไม่บรรลุตามเป้าหมายในเดือนที่ 6 - 8	ปานกลาง	3	ผลการปฏิบัติราชการไม่บรรลุเป้าหมาย ร้อยละ 11-15	ปานกลาง	3						
						ผลการปฏิบัติราชการไม่บรรลุตามเป้าหมายในเดือนที่ 3 - 5	น้อย	2	ผลการปฏิบัติราชการไม่บรรลุเป้าหมาย ร้อยละ 6-10	น้อย	2						
						ผลการปฏิบัติราชการไม่บรรลุตามเป้าหมายในเดือนที่ 1 - 2 หรือไม่เกิดขึ้นเลย	น้อยมาก	1	ผลการปฏิบัติราชการไม่บรรลุเป้าหมาย ร้อยละ 5 ลงมา	น้อยมาก	1						

(2) พันธกิจ / ประเภทความเสี่ยง					(3) ความเสี่ยง	(4) ปัจจัย/สาเหตุของความเสียหาย	(5) เกณฑ์โอกาส (likelihood)			(6) เกณฑ์ผลกระทบ (Impact)			(7) ประเมินก่อนควบคุม				หน่วยงาน
1. ให้การศึกษา	2) วิจัย ฯ	3) บริการวิชาการ	4) ทำนุบำรุงศิลปวัฒนธรรม	5) บริหารจัดการและอื่นๆ			คำอธิบาย	โอกาสที่จะเกิด	ระดับ	คำอธิบาย	ผลกระทบ	ระดับ	โอกาส	ผลกระทบ	(x I)	ระดับความเสี่ยง	
<b>2. ด้านการปฏิบัติงาน</b>																	
	✓				2.1 การนำงานวิจัย นวัตกรรมหรือเทคโนโลยี ไปใช้ประโยชน์ในเชิงพาณิชย์มีน้อย	1. อาจารย์ไม่ได้ดำเนินการวิจัยที่สอดคล้องกับ ยุทธศาสตร์ชาติ 2. ความร่วมมือทางวิชาการและวิจัยกับเครือข่าย หน่วยงานภาครัฐ อุตสาหกรรมหรือภาคเอกชนยังมีน้อย 3. การให้ความสำคัญและประสิทธิภาพการทำงานวิจัย และพัฒนานวัตกรรมของอาจารย์ยังมีน้อย	การนำงานวิจัย นวัตกรรมหรือเทคโนโลยี ไปใช้ประโยชน์ในเชิงพาณิชย์มีน้อย ทุก	สูงมาก	5	ไม่มีงานวิจัยที่สามารถนำไปใช้ประโยชน์เชิงพาณิชย์	สูงมาก	5	2	4	8	ความเสี่ยง ปานกลาง	สถาบันวิจัยและพัฒนา
							การนำงานวิจัย นวัตกรรมหรือเทคโนโลยี ไปใช้ประโยชน์ในเชิงพาณิชย์มีน้อย จำนวน 9 เดือน	สูง	4	มีงานวิจัยที่สามารถนำไปใช้ประโยชน์เชิงพาณิชย์ได้น้อยกว่าหรือเท่ากับ 8 เรื่อง	สูง	4					
							การนำงานวิจัย นวัตกรรมหรือเทคโนโลยี ไปใช้ประโยชน์ในเชิงพาณิชย์มีน้อย จำนวน 6 เดือน	ปานกลาง	3	มีงานวิจัยที่สามารถนำไปใช้ประโยชน์เชิงพาณิชย์ได้มากกว่าหรือเท่ากับ 10 เรื่อง	ปานกลาง	3					
							การนำงานวิจัย นวัตกรรมหรือเทคโนโลยี ไปใช้ประโยชน์ในเชิงพาณิชย์มีน้อย จำนวน 3 เดือน	น้อย	2	มีงานวิจัยที่สามารถนำไปใช้ประโยชน์เชิงพาณิชย์มากกว่าหรือเท่ากับ 12 เรื่อง	น้อย	2					
							การนำงานวิจัย นวัตกรรมหรือเทคโนโลยี ไปใช้ประโยชน์ในเชิงพาณิชย์มีน้อย ภายใน 1 เดือน	น้อยมาก	1	มีงานวิจัยที่สามารถนำไปใช้ประโยชน์เชิงพาณิชย์มากกว่าหรือเท่ากับ 15 เรื่อง	น้อยมาก	1					
✓				✓	2.2 การจัดกิจกรรม พัฒนานักศึกษาไม่เป็นไปตามแผนปฏิบัติการที่กำหนด	1. นักศึกษาไม่สามารถรวมตัวเพื่อดำเนินการจัดกิจกรรมได้เนื่องจากสถานการณ์ด้านการแพร่กระจายของโรคระบาด 2. รูปแบบของกิจกรรมบางกิจกรรม มีข้อจำกัดในการใช้พื้นที่ จำนวนคนเข้าร่วม เพื่อให้สอดคล้องกับประกาศของหน่วยงานที่เกี่ยวข้องและการเปลี่ยนแปลงในสถานการณ์ปัจจุบัน 3. การดำเนินการจัดกิจกรรมไม่เป็นไปตามที่กำหนดไว้ในแผนฯ เกิดความล่าช้า มีการปรับเปลี่ยนหรือขยายเวลาในการดำเนินงาน	การจัดกิจกรรมพัฒนานักศึกษาไม่เป็นไปตามแผน ในเดือนที่ 12	สูงมาก	5	จำนวนกิจกรรมที่ดำเนินการไม่เป็นไปตามแผนมากกว่าร้อยละ 5 ขึ้นไป	สูงมาก	5	4	4	16	ความเสี่ยงสูง	กองพัฒนานักศึกษา
							การจัดกิจกรรมพัฒนานักศึกษาไม่เป็นไปตามแผน ในเดือนที่ 9 - 11	สูง	4	จำนวนกิจกรรมที่ดำเนินการไม่เป็นไปตามแผนร้อยละ 5	สูง	4					
							การจัดกิจกรรมพัฒนานักศึกษาไม่เป็นไปตามแผน ในเดือนที่ 6 - 8	ปานกลาง	3	จำนวนกิจกรรมที่ดำเนินการไม่เป็นไปตามแผนร้อยละ 3	ปานกลาง	3					
							การจัดกิจกรรมพัฒนานักศึกษาไม่เป็นไปตามแผน ในเดือนที่ 3 - 5	น้อย	2	จำนวนกิจกรรมที่ดำเนินการไม่เป็นไปตามแผนร้อยละ 2	น้อย	2					
							การจัดกิจกรรมพัฒนานักศึกษาไม่เป็นไปตามแผน ในเดือนที่ 1 - 2 หรือไม่เกิดขึ้นเลย	น้อยมาก	1	จำนวนกิจกรรมที่ดำเนินการไม่เป็นไปตามแผนร้อยละ 1	น้อยมาก	1					
				✓	2.3 โรคระบาด โรคอุบัติใหม่ (Emerging infection Diseases) หมายถึง โรคติดเชื้อชนิดใหม่ๆ ที่มีการประกาศจากรัฐบาลและกระทรวงสาธารณสุข เช่น โควิด -19 ฝีดาษลิง เป็นต้น	1. เกิดเชื้อโรคใหม่ๆ ที่ยังไม่มีการรักษา 2. การไม่ปฏิบัติตามมาตรการป้องกันโรคระบาด โรคอุบัติใหม่	มีรายงานผู้ติดเชื้อที่เป็นบุคลากร/นักศึกษา ในระยะเวลา 1 วัน หลังพบผู้ติดเชื้อคนแรก	สูงมาก	5	พบผู้ติดเชื้อรายใหม่มากกว่า 5 คน ขึ้นไป	สูงมาก	5	3	3	9	ความเสี่ยง ปานกลาง	กองกลาง
							มีรายงานผู้ติดเชื้อที่เป็นบุคลากร/นักศึกษา ในระยะเวลา 2 วัน หลังพบผู้ติดเชื้อคนแรก	สูง	4	พบผู้ติดเชื้อรายใหม่ จำนวน 4 คน	สูง	4					

(2) พันธกิจ / ประเภทความเสี่ยง					(3) ความเสี่ยง	(4) ปัจจัย/สาเหตุของความเสี่ยง	(5) เกณฑ์โอกาส (Likelihood)			(6) เกณฑ์ผลกระทบ (Impact)			(7) ประเมินก่อนควบคุม				หน่วยงาน
1. ให้การศึกษา	2) วิจัย ฯ	3) บริการวิชาการ	4) ทำนุบำรุงศิลปะ ฯ	5) บริหารจัดการและอื่น ๆ			คำอธิบาย	โอกาสที่จะเกิด	ระดับ	คำอธิบาย	ผลกระทบ	ระดับ	โอกาส	ผลกระทบ	( x I )	ระดับความเสี่ยง	
						มีรายงานผู้ติดเชื้อที่เป็นบุคลากร/นักศึกษา ในระยะเวลา 3 วัน หลังพบผู้ติดเชื้อคนแรก	ปานกลาง	3	พบผู้ติดเชื้อรายใหม่ จำนวน 3 คน	ปานกลาง	3						
						มีรายงานผู้ติดเชื้อที่เป็นบุคลากร/นักศึกษา ในระยะเวลา 4 วัน หลังพบผู้ติดเชื้อคนแรก	น้อย	2	พบผู้ติดเชื้อรายใหม่ จำนวน 2 คน	น้อย	2						
						มีรายงานผู้ติดเชื้อที่เป็นบุคลากร/นักศึกษา ในระยะเวลา 5 วัน หลังพบผู้ติดเชื้อคนแรก	น้อยมาก	1	พบผู้ติดเชื้อรายใหม่ จำนวน 1 คน	น้อยมาก	1						

(2) พันธกิจ / ประเภทความเสี่ยง					(3) ความเสี่ยง	(4) ปัจจัย/สาเหตุของความเสียหาย	(5) เกณฑ์โอกาส (Likelihood)			(6) เกณฑ์ผลกระทบ (Impact)			(7) ประเมินก่อนควบคุม				หน่วยงาน
1. ให้ความรู้	2. วิจัย	3. บริการวิชาการ	4. ทำนุบำรุงศิลปวัฒนธรรม	5. บริหารจัดการและอื่นๆ			คำอธิบาย	โอกาสที่จะเกิด	ระดับ	คำอธิบาย	ผลกระทบ	ระดับ	โอกาส	ผลกระทบ	(x x)	ระดับความเสี่ยง	
					2.4 จำนวนผู้เยี่ยมชมแหล่งเรียนรู้ด้านศิลปวัฒนธรรมลดน้อยลง	1. สถานการณ์ COVID-19 ส่งผลผู้คนเข้ามาเยี่ยมชมลดน้อยลง 2. เหตุการณ์ไม่ปกติ เช่น การประท้วงทางการเมืองที่ทำให้เกิดจลาจล เป็นต้น	ถูกลดงบประมาณในการจัดกิจกรรมสนับสนุนในช่วงระหว่าง 3 - 4 เดือนของปีงบประมาณ	สูงมาก	5	จำนวนผู้เยี่ยมชมแหล่งเรียนรู้ด้านศิลปวัฒนธรรมมีจำนวนน้อยกว่า 13,000 คน	สูงมาก	5	3	2	6	ความเสี่ยงปานกลาง	สำนักศิลปะและวัฒนธรรม
						ถูกลดงบประมาณในการจัดกิจกรรมสนับสนุนในช่วงระหว่าง 5 - 6 เดือนของปีงบประมาณ	สูง	4	จำนวนผู้เยี่ยมชมแหล่งเรียนรู้ด้านศิลปวัฒนธรรมมีจำนวนระหว่าง 13,000-13,999 คน	สูง	4						
						ถูกลดงบประมาณในการจัดกิจกรรมสนับสนุนในช่วงระหว่าง 7 - 8 เดือนของปีงบประมาณ	ปานกลาง	3	จำนวนผู้เยี่ยมชมแหล่งเรียนรู้ด้านศิลปวัฒนธรรมมีจำนวนระหว่าง 14,000-14,999 คน	ปานกลาง	3						
						ถูกลดงบประมาณในการจัดกิจกรรมสนับสนุนในช่วงระหว่าง 9 - 10 เดือนของปีงบประมาณ	น้อย	2	จำนวนผู้เยี่ยมชมแหล่งเรียนรู้ด้านศิลปวัฒนธรรมมีจำนวนน้อยกว่า 15,000-15,999 คน	น้อย	2						
						ถูกลดงบประมาณในการจัดกิจกรรมสนับสนุนในช่วงระหว่าง 11 - 12 เดือนของปีงบประมาณ	น้อยมาก	1	จำนวนผู้เยี่ยมชมแหล่งเรียนรู้ด้านศิลปวัฒนธรรมมีจำนวนเท่ากับหรือมากกว่าค่าเป้าหมาย 16,000 คน	น้อยมาก	1						
<b>3. ด้านทรัพยากร</b>																	
					3.1 ไฟฟ้าดับ	1. การเกิดภัยธรรมชาติ อาจเกิดจากฝนตก พายุคะนองฟ้าผ่าลงสายส่งหรืออุปกรณ์ไฟฟ้า 2. การเกิดจากสัตว์ เช่น งู หรือกระรอก วิ่งชนพิวส์หรือหม้อแปลงทำให้เกิดไฟฟ้าลัดวงจร 3. การเกิดจากระบบไฟฟ้าขัดข้องจากการไฟฟ้า	ไฟฟ้าดับเกิดขึ้นมากกว่า 3 ครั้ง/ปี	สูงมาก	5	ระบบ IT มีปัญหาและเกิดความเสียหายจนทำให้การดำเนินงานหยุดชะงักนานเกินกว่า 1 วัน	สูงมาก	5	3	3	9	ความเสี่ยงปานกลาง	กองกลาง
							ไฟฟ้าดับเกิดขึ้น 3 ครั้ง/ปี	สูง	4	ระบบ IT มีปัญหาและเกิดความเสียหายจนทำให้การดำเนินงานหยุดชะงักนานเกินกว่า 1 วัน	สูง	4					
							ไฟฟ้าดับเกิดขึ้น 2 ครั้ง/ปี	ปานกลาง	3	ระบบ IT มีปัญหาและเกิดความเสียหายจนทำให้การดำเนินงานหยุดชะงักมากกว่า 4 ชั่วโมงแต่ไม่เกิน 1 วัน	ปานกลาง	3					
							ไฟฟ้าดับเกิดขึ้น 1 ครั้ง/ปี	น้อย	2	ระบบ IT มีปัญหาและเกิดความเสียหายจนทำให้การดำเนินงานหยุดชะงัก 1 - 4 ชั่วโมง	น้อย	2					
							ไม่มีเหตุการณ์ไฟฟ้าดับเกิดขึ้นเลย	น้อยมาก	1	ไม่เกิดความเสียหายใดๆ	น้อยมาก	1					
					3.2 การเกิดเหตุอัคคีภัย	อาคารต่างๆ ภายในมหาวิทยาลัยมีการใช้งานมาเป็นระยะเวลานาน อาจเกิดการชำรุดจากระบบไฟฟ้า	การเกิดเหตุอัคคีภัย 4 ครั้ง / ปี	สูงมาก	5	มีการบาดเจ็บ มีความเสียหายเกิดขึ้นมากกว่า 500,000 บาท	สูงมาก	5	4	5	20	ความเสี่ยงสูงมาก	กองกลาง
							การเกิดเหตุอัคคีภัย 3 ครั้ง / ปี	สูง	4	มีการบาดเจ็บ มีความเสียหายเกิดขึ้น 100,001-500,000 บาท	สูง	4					
							การเกิดเหตุอัคคีภัย 2 ครั้ง / ปี	ปานกลาง	3	มีการบาดเจ็บ มีความเสียหายเกิดขึ้น 50,001-100,000 บาท	ปานกลาง	3					

(2) พันธกิจ / ประเภทความเสี่ยง					(3) ความเสี่ยง	(4) ปัจจัย/สาเหตุของความเสี่ยง	(5) เกณฑ์โอกาส (likelihood)			(6) เกณฑ์ผลกระทบ (Impact)			(7) ประเมินก่อนควบคุม				หน่วยงาน
1. ให้การศึกษา	2) วิจัย ฯ	3) บริการวิชาการ	4) ทำนุบำรุงศิลปะ ฯ	5) บริหารจัดการและอื่น ๆ			คำอธิบาย	โอกาสที่จะเกิด	ระดับ	คำอธิบาย	ผลกระทบ	ระดับ	โอกาส	ผลกระทบ	คะแนน (x 1)	ระดับความเสี่ยง	
						การเกิดเหตุอัศจรรย์ 1 ครั้ง / ปี	น้อย	2	ไม่มีการบาดเจ็บ มีความเสียหายเกิดขึ้น 10,001-50,000 บาท	น้อย	2						
						ไม่เกิดขึ้นเลย	น้อยมาก	1	ไม่มีการบาดเจ็บ มีมูลค่าความเสียหายเกิดขึ้น 10,000 บาท	น้อยมาก	1						

(2) พันธกิจ / ประเภทความเสี่ยง					(3) ความเสี่ยง	(4) ปัจจัย/สาเหตุของความเสี่ยง	(5) เกณฑ์โอกาส (Likelihood)			(6) เกณฑ์ผลกระทบ (Impact)			(7) ประเมินก่อนควบคุม				หน่วยงาน
1. ให้ความศึกษา	2. วิจัย ฯ	3. บริการวิชาการ	4) ทำนุบำรุงศิลปะ ฯ	5) บริหารจัดการและอื่นๆ			คำอธิบาย	โอกาสที่จะเกิด	ระดับ	คำอธิบาย	ผลกระทบ	ระดับ	โอกาส	ผลกระทบ	คะแนน (L x I)	ระดับความเสี่ยง	
					3.3 ภัยคุกคามทางระบบเทคโนโลยีสารสนเทศ	อุปกรณ์ที่ไม่ทันสมัยต่อการป้องกันภัยคุกคามทางระบบเทคโนโลยีสารสนเทศ และการพบข้อผิดพลาดของโปรแกรมที่ใช้งานทำให้เกิดภัยคุกคามทางระบบเทคโนโลยีสารสนเทศ	ภัยคุกคามทางระบบเทคโนโลยีสารสนเทศ เกิดขึ้นมากกว่า 3 ครั้งต่อปี	สูงมาก	5	ระบบ IT ที่สำคัญเกิดความเสียหาย และทำให้การดำเนินงานหยุดชะงักนานเกินกว่า 1 วัน	สูงมาก	5	2	2	4	ความเสี่ยงน้อย	สำนักวิทยบริการฯ
							ภัยคุกคามทางระบบเทคโนโลยีสารสนเทศ เกิดขึ้น 3 ครั้งต่อปี	สูง	4	ระบบ IT ที่สำคัญเกิดความเสียหาย และทำให้การดำเนินงานหยุดชะงักนาน 1 วัน	สูง	4					
							ภัยคุกคามทางระบบเทคโนโลยีสารสนเทศ เกิดขึ้น 2 ครั้งต่อปี	ปานกลาง	3	ระบบ IT มีปัญหาและมีความสูญเสียบางส่วน และทำให้การดำเนินงานหยุดชะงักมากกว่า 4 ชั่วโมง แต่ไม่เกิน 1 วัน	ปานกลาง	3					
							ภัยคุกคามทางระบบเทคโนโลยีสารสนเทศ เกิดขึ้น 1 ครั้งต่อปี	น้อย	2	ระบบ IT มีปัญหาและมีความสูญเสียไม่มาก และทำให้การดำเนินงานหยุดชะงัก 1 - 4 ชั่วโมง	น้อย	2					
							ไม่มีโอกาสเกิดภัยคุกคามทางระบบเทคโนโลยีสารสนเทศ	น้อยมาก	1	ระบบ IT มีปัญหาและเกิดความสูญเสียเล็กน้อย	น้อยมาก	1					
				✓	3.4 การเบิกจ่ายงบประมาณแผ่นดินไม่เป็นไปตามแผน	1. การจัดซื้อจัดจ้างงบประมาณไม่เป็นไปตามแผนที่กำหนด 2. การจัดโครงการไม่เป็นไปตามที่วางแผน ทำให้การเบิกจ่ายล่าช้าด้วย	มีโอกาสดำเนินการเบิกจ่ายไม่เป็นไปตามแผนทุกไตรมาส	สูงมาก	5	มหาวิทยาลัยมีผลการเบิกจ่ายงบประมาณแผ่นดินไม่เป็นไปตามเกณฑ์ของรัฐบาล ร้อยละ 4	สูงมาก	5	2	2	4	ความเสี่ยงน้อย	กองนโยบายและแผน
							มีโอกาสดำเนินการเบิกจ่ายไม่เป็นไปตามแผนจำนวน 3 ครั้ง	สูง	4	มหาวิทยาลัยมีผลการเบิกจ่ายงบประมาณแผ่นดินไม่เป็นไปตามเกณฑ์ของรัฐบาล ร้อยละ 3	สูง	4					
							มีโอกาสดำเนินการเบิกจ่ายไม่เป็นไปตามแผนจำนวน 2 ครั้ง	ปานกลาง	3	มหาวิทยาลัยมีผลการเบิกจ่ายงบประมาณแผ่นดินไม่เป็นไปตามเกณฑ์ของรัฐบาล ร้อยละ 2	ปานกลาง	3					
							มีโอกาสดำเนินการเบิกจ่ายไม่เป็นไปตามแผนจำนวน 1 ครั้ง	น้อย	2	มหาวิทยาลัยมีผลการเบิกจ่ายงบประมาณแผ่นดินไม่เป็นไปตามเกณฑ์ของรัฐบาล ร้อยละ 1	น้อย	2					
							มีโอกาสดำเนินการเบิกจ่ายไม่เป็นไปตามแผน ไม่มีเลย	น้อยมาก	1	มหาวิทยาลัยมีผลการเบิกจ่ายงบประมาณแผ่นดินเป็นไปตามเกณฑ์ของรัฐบาล	น้อยมาก	1					

(2) พันธกิจ / ประเภทความเสี่ยง					(3) ความเสี่ยง	(4) ปัจจัย/สาเหตุของความเสี่ยง	(5) เกณฑ์โอกาส (Likelihood)			(6) เกณฑ์ผลกระทบ (Impact)			(7) ประเมินก่อนควบคุม				หน่วยงาน
1. ให้การศึกษาย	2) วิจัย ฯ	3) บริการวิชาการ	4) ทำนุบำรุงศิลปะ ฯ	5) บริหารจัดการและอื่น ๆ			คำอธิบาย	โอกาสที่จะเกิด	ระดับ	คำอธิบาย	ผลกระทบ	ระดับ	โอกาส	ผลกระทบ	(x I x I)	ระดับความเสี่ยง	
<b>4. ด้านนโยบาย กฎหมาย ระเบียบ ข้อบังคับ</b>																	
				✓	4.1 การเปลี่ยนแปลงกฎหมาย ระเบียบ ข้อบังคับ ของหน่วยงาน ภายนอกมีผลต่อการปฏิบัติงานของมหาวิทยาลัย	กฎระเบียบรัฐบาลเปลี่ยนแปลงบ่อย - การดำเนินงานและการแจ้งกำหนดการต่างๆ ของ สป.อว มีการเปลี่ยนแปลงเพิ่มเติมอยู่ตลอดเวลา - การปรับเปลี่ยนกฎหมาย ระเบียบ และข้อบังคับ ทำให้ นโยบายการบริหารของรัฐไม่ต่อเนื่องส่งผลให้ มหาวิทยาลัยไม่สามารถแข่งขันระดับนานาชาติได้	การเปลี่ยนแปลงกฎหมาย ระเบียบ ข้อบังคับ ของหน่วยงานภายนอกมีผลต่อการปฏิบัติงานของมหาวิทยาลัยเกิดขึ้นในเดือนที่ 1	สูงมาก	5	เกิดความล่าช้าในการส่งมอบงานให้กับหน่วยงาน ภายนอกที่เกี่ยวข้อง	สูงมาก	5	4	4	16	ความเสี่ยงสูง	กองบริหารงาน บุคคล
							การเปลี่ยนแปลงกฎหมาย ระเบียบ ข้อบังคับ ของหน่วยงานภายนอกมีผลต่อการปฏิบัติงานของมหาวิทยาลัยเกิดขึ้นในเดือนที่ 3	สูง	4	เกิดความล่าช้าต่อการปฏิบัติงานของมหาวิทยาลัย	สูง	4					
							การเปลี่ยนแปลงกฎหมาย ระเบียบ ข้อบังคับ ของหน่วยงานภายนอกมีผลต่อการปฏิบัติงานของมหาวิทยาลัยเกิดขึ้นในเดือนที่ 6	ปานกลาง	3	เกิดความล่าช้าต่อการปฏิบัติงานระหว่างหน่วยงาน ภายในมหาวิทยาลัย	ปานกลาง	3					
							การเปลี่ยนแปลงกฎหมาย ระเบียบ ข้อบังคับ ของหน่วยงานภายนอกมีผลต่อการปฏิบัติงานของมหาวิทยาลัยเกิดขึ้นในเดือนที่ 9	น้อย	2	เกิดความล่าช้าต่อการปฏิบัติงานภายในหน่วยงาน	น้อย	2					
							การเปลี่ยนแปลงกฎหมาย ระเบียบ ข้อบังคับ ของหน่วยงานภายนอกมีผลต่อการปฏิบัติงานของมหาวิทยาลัยเกิดขึ้นในเดือนที่ 12	น้อยมาก	1	เกิดความล่าช้าต่อการปฏิบัติงานภายในส่วนงาน	น้อยมาก	1					
<b>5. ด้านการทุจริต</b>																	
				✓	5.1 การรับสินบนจากผู้ประกอบการเพื่อให้ตรวจผ่านมาตรฐานงาน	1. กระบวนการปฏิบัติงานที่เกี่ยวข้องกับการใช้เงินและมีช่องทางที่จะทำประโยชน์ให้แก่ตนเองและพวกพ้อง 2. กระบวนการปฏิบัติงานที่เกี่ยวข้องกับการใช้ดุลยพินิจของเจ้าหน้าที่ซึ่งมีโอกาสใช้อย่างไม่เหมาะสมคือมีการเอื้อประโยชน์หรือให้ความช่วยเหลือพวกพ้องการกีดกัน การสร้างอุปสรรค 3. กระบวนการปฏิบัติงานที่มีช่องทางเรียกรับหรือรับผลประโยชน์จากผู้ที่มีส่วนเกี่ยวข้องซึ่งส่งผลกระทบต่อผู้อื่นที่เกี่ยวข้อง	จำนวนเรื่องที่เกิดขึ้น 5 เรื่องขึ้นไป	สูงมาก	5	สำนักงาน ป.ป.ช. ดำเนินคดี หรือมูลค่าความเสียหาย เกินกว่า 500,000 บาทขึ้นไป	สูงมาก	5	3	4	12	ความเสี่ยงสูง	กองคลัง
							จำนวนเรื่องที่เกิดขึ้น 4 เรื่อง	สูง	4	สำนักงานการตรวจเงินแผ่นดินมีมูลค่าความผิด หรือ มูลค่าความเสียหาย 100,001 – 500,000 บาท	สูง	4					
							จำนวนเรื่องที่เกิดขึ้น 3 เรื่อง	ปานกลาง	3	มูลค่าความเสียหาย 50,001 – 100,000 บาท	ปานกลาง	3					
							จำนวนเรื่องที่เกิดขึ้น 2 เรื่อง	น้อย	2	มูลค่าความเสียหาย 3,001 – 50,000 บาท	น้อย	2					
							จำนวนเรื่องที่เกิดขึ้น 1 เรื่อง หรือไม่เกิดขึ้น	น้อยมาก	1	มูลค่าความเสียหายไม่เกิน 3,000 บาท	น้อยมาก	1					

(2) พันธกิจ / ประเภทความเสี่ยง					(3) ความเสี่ยง	(4) ปัจจัย/สาเหตุของความเสี่ยง	(5) เกณฑ์โอกาส (likelihood)			(6) เกณฑ์ผลกระทบ (Impact)			(7) ประเมินก่อนควบคุม				หน่วยงาน
1. ให้การศึกษาย	2) วิจัย ฯ	3) บริการวิชาการ	4) ทำนุบำรุงศิลปะ ฯ	5) บริหารจัดการและอื่น ๆ			คำอธิบาย	โอกาสที่จะเกิด	ระดับ	คำอธิบาย	ผลกระทบ	ระดับ	โอกาส	ผลกระทบ	(x I)	ระดับความเสี่ยง	
				✓	5.2 การจัดซื้อจัดจ้างที่มีความผูกขาดกับผู้ประกอบการรายเดิม	กระบวนการปฏิบัติงานที่ติดต่อบริษัทที่เกี่ยวข้องกับผู้ประกอบการ	จำนวนเรื่องที่เกิดขึ้น 5 เรื่องขึ้นไป	สูงมาก	5	สำนักงาน ป.ป.ช. ดำเนินคดี หรือมูลค่าความเสียหายเกินกว่า 500,000 บาทขึ้นไป	สูงมาก	5	4	5	20	เสี่ยงสูงมาก	กองคลัง
						จำนวนเรื่องที่เกิดขึ้น 4 เรื่อง	สูง	4	สำนักงานการตรวจเงินแผ่นดินชี้มูลความผิด หรือมูลค่าความเสียหาย 100,001 – 500,000 บาท	สูง	4						
						จำนวนเรื่องที่เกิดขึ้น 3 เรื่อง	ปานกลาง	3	มูลค่าความเสียหาย 50,001 – 100,000 บาท	ปานกลาง	3						
						จำนวนเรื่องที่เกิดขึ้น 2 เรื่อง	น้อย	2	มูลค่าความเสียหาย 3,001 – 50,000 บาท	น้อย	2						
						จำนวนเรื่องที่เกิดขึ้น 1 เรื่อง หรือไม่เกิดขึ้น	น้อยมาก	1	มูลค่าความเสียหายไม่เกิน 3,000 บาท	น้อยมาก	1						

(2) พันธกิจ / ประเภทความเสี่ยง					(3) ความเสี่ยง	(4) ปัจจัย/สาเหตุของความเสี่ยง	(5) เกณฑ์โอกาส (Likelihood)			(6) เกณฑ์ผลกระทบ (Impact)			(7) ประเมินก่อนควบคุม				หน่วยงาน
1. ให้การศึกษาย	2) วิจัย ฯ	3) บริการวิชาการ	4) ทำนุบำรุงศิลปะ ฯ	5) บริหารจัดการและอื่น ๆ			คำอธิบาย	โอกาสที่จะเกิด	ระดับ	คำอธิบาย	ผลกระทบ	ระดับ	โอกาส	ผลกระทบ	( x )	ระดับความเสี่ยง	
				✓	5.3 การยักยอกเงินหลวง ปลอมแปลงเอกสารในการ เบิกจ่าย	1. ความเสี่ยงที่เกิดจากการปลอมแปลงเอกสารใช้ เอกสารปลอม หรือ การตรวจสอบหลักฐาน	ปลอมแปลงใบเสร็จรับเงิน	สูงมาก	5	สำนักงาน ป.ป.ช. ดำเนินคดี หรือมูลค่าความเสียหาย เกินกว่า 500,000 บาทขึ้นไป	สูงมาก	5	2	4	8	ความ เสี่ยง ปานกลาง	กองคลัง
						ยื่นเอกสารเท็จ ปิดบังหรือไม่แจ้งข้อเท็จจริง	สูง	4	สำนักงานการตรวจเงินแผ่นดินชี้มูลความผิด หรือ มูลค่าความเสียหาย 100,001 – 500,000 บาท	สูง	4						
						เรียกรับเงินเพื่อแลกกับการบริการที่	ปานกลาง	3	มูลค่าความเสียหาย 50,001 – 100,000 บาท	ปานกลาง	3						
						ตรวจสอบเอกสารล่าช้า ถ่วงเวลา	น้อย	2	มูลค่าความเสียหาย 5,001 – 50,000 บาท	น้อย	2						
						กลับแก้งผู้ให้บริการ เพื่อเรียกรับ ผลประโยชน์	น้อยมาก	1	มูลค่าความเสียหายไม่เกิน 5,000 บาท	น้อยมาก	1						

ภาคผนวก

ตารางแสดงผลการประเมินความเสี่ยง (FM-RM 02)

แผนการบริหารความเสี่ยง (FM-RM-02) ประจำปีงบประมาณ พ.ศ.2567

หน่วยงาน (1) วิทยาลัยสถาปัตยกรรมศาสตร์

(2) พันธกิจ /ประเภทความเสี่ยง					(3) ความเสี่ยง	(4) สัญญาณเตือนภัย	(5) ประเมินก่อนควบคุม				(6) ระดับความเสี่ยงที่ยอมรับได้				(7) วิธีการจัดการกับความเสี่ยง	(8) กิจกรรมการจัดการความเสี่ยง	(9) ระยะเวลาดำเนินการ	(10) ผู้กำกับดูแล/ผู้รับผิดชอบ
1. ให้การศึกษา	2) วิจัย ฯ	3) บริการวิชาการ	4) ทำนุบำรุงศิลปฯ	5) บริหารจัดการและอื่นๆ			โอกาส	ผลกระทบ	คะแนน(L x I)	ระดับความเสี่ยง	โอกาส	ผลกระทบ	คะแนน(L x I)	ระดับความเสี่ยง				
<b>1.ด้านกลยุทธ์</b>																		
✓					1.1 จำนวนนักศึกษาที่รายงานตัวเข้าศึกษาไม่เป็นไปตามแผนการรับที่กำหนดไว้	จำนวนผู้สมัครที่รายงานตัวเข้าศึกษาไม่เป็นไปตามเป้าหมายน้อยกว่าร้อยละ 85 ของแผนรับ	4	5	20	เสี่ยงสูงมาก	2	2	4	ความเสี่ยงน้อย	ลดความเสี่ยง 1. ดำเนินการจัดทำแผนประชาสัมพันธ์เชิงรุกในการรับสมัครสอบคัดเลือกนักศึกษาใหม่ รูปแบบ Online 2. เพิ่มช่องทาง การประชาสัมพันธ์การรับสมัครสอบคัดเลือกนักศึกษาใหม่ ผ่านระบบอินเทอร์เน็ท เว็บไซต์มหาวิทยาลัย เว็บไซต์หน่วยงาน เพจ มหาวิทยาลัย เพจหน่วยงาน ผ่านLine Instagram และ Twitter เป็นต้น 3. วิทยาลัยฯ ดำเนินการพัฒนาเว็บไซต์รายงานตัวนักศึกษาใหม่แบบ Online ให้สอดคล้องกับสถานการณ์ปัจจุบัน 4. ติดตามผลการดำเนินงานตามแผนรับสมัครนักศึกษา พร้อมรายงานปัญหาอุปสรรคต่อผู้บริหารเป็นประจำทุกเดือน	ต.ค. 66 - ก.ย. 67	ผู้กำกับดูแล : รองคณบดีฝ่ายวิชาการ ผู้รับผิดชอบ : ฝ่ายวิชาการ	
<b>2.ด้านการปฏิบัติงาน</b>																		
✓				✓	2.1 การจัดกิจกรรมพัฒนานักศึกษาไม่เป็นไปตามแผนปฏิบัติการที่กำหนด	ประกาศ/แนวปฏิบัติของมหาวิทยาลัย เรื่องการจัดการเรียนการสอนและการจัดกิจกรรมของนักศึกษา	4	4	16	ความเสี่ยงสูง	2	2	4	ความเสี่ยงน้อย	ลดความเสี่ยง 1.จัดทำประกาศ นโยบาย หรือแนวปฏิบัติในการจัดการเรียนการสอน และการเข้าร่วมกิจกรรมของนักศึกษา หรือประกาศที่เกี่ยวข้อง และเผยแพร่ประชาสัมพันธ์ให้นักศึกษารับทราบ 2. ทบทวนแผนการจัดกิจกรรมพัฒนานักศึกษาระดับหน่วยงาน ให้สอดคล้องกับสถานการณ์ปัจจุบัน และเผยแพร่ประชาสัมพันธ์ให้นักศึกษาทราบ 3. กำหนดให้อาจารย์ที่ปรึกษา และเจ้าหน้าที่ มีบทบาทในการกำกับ ควบคุมดูแลการจัดกิจกรรมของนักศึกษา ให้เป็นไปตามประกาศของมหาวิทยาลัย	ส.ค. 66 - มิ.ย. 67	ผู้กำกับดูแล : รองคณบดีฝ่ายกิจการนักศึกษา ผู้รับผิดชอบ : ฝ่ายกิจการนักศึกษา	
<b>3. ด้านทรัพยากร (การเงิน งบประมาณ ระบบเทคโนโลยีสารสนเทศ อาคารสถานที่)</b>																		

(2) พันธกิจ /ประเภทความเสี่ยง					(3) ความเสี่ยง	(4) สัญญาณเตือนภัย	(5) ประเมินก่อนควบคุม				(6) ระดับความเสี่ยงที่ยอมรับได้				(7) วิธีการจัดการกับความเสี่ยง	(8) กิจกรรมการจัดการความเสี่ยง	(9) ระยะเวลาดำเนินการ	(10) ผู้กำกับดูแล/ผู้รับผิดชอบ
1. ให้การศึกษา	2) วิจัย	3) บริการวิชาการ	4) ทำนุบำรุงศิลปะ	5) บริหารจัดการและอื่นๆ			โอกาส	ผลกระทบ	คะแนน(L x I)	ระดับความเสี่ยง	โอกาส	ผลกระทบ	คะแนน(L x I)	ระดับความเสี่ยง				
				✓	3.1 การเกิดเหตุอัคคีภัย	1. มีจุดที่ระบบไฟฟ้ามีการชำรุด 2. บุคลากร / หน่วยงานภายในมหาวิทยาลัยแจ้งว่ามีเหตุเกิดขึ้นภายในมหาวิทยาลัย เช่น มีเสียงระเบิด ครว็นขึ้น เป็นต้น	4	5	20	ความเสี่ยงสูงมาก	2	4	8	ความเสี่ยงปานกลาง	ควบคุมความเสี่ยง	1. กำหนดผู้ปฏิบัติงานตามแผนป้องกันและระงับอัคคีภัย 2. สื่อสารและเผยแพร่แผนป้องกันและระงับอัคคีภัยภายในวิทยาลัยได้รับทราบ 3. จัดอบรมการดับเพลิงและซ้อมอพยพหนีไฟ ปีละ 1 ครั้ง 4. ตรวจสอบอุปกรณ์ดับเพลิง บำรุงรักษาระบบ บอกรหัสหนีไฟและช่องทางหนีไฟให้มีสภาพพร้อมใช้งาน ปีละ 2 ครั้ง	ต.ค. 66 - ก.ย. 67	ผู้กำกับดูแล : รองคณบดีฝ่ายบริหาร ผู้รับผิดชอบ : ฝ่ายบริหาร
<b>4. ด้านนโยบาย กฎหมาย ระเบียบ ข้อบังคับ</b>																		
				✓	4.1 การเปลี่ยนแปลงกฎหมาย ระเบียบ ข้อบังคับ ของหน่วยงานภายนอกมีผลต่อการปฏิบัติงานของมหาวิทยาลัย	เกิดความขัดข้อง/ล่าช้าต่อส่งมอบงานระหว่างมหาวิทยาลัยกับหน่วยงานนอก	4	4	16	ความเสี่ยงสูง	3	3	9	ความเสี่ยงปานกลาง	ลดความเสี่ยง	1.หน่วยงานที่รับผิดชอบในแต่ละงานวิเคราะห์ถึงการเปลี่ยนแปลงกฎหมาย ระเบียบ ข้อบังคับ ของหน่วยงานภายนอกที่มีผลต่อการปฏิบัติงานของวิทยาลัย 2. ปฏิรูปกฎหมาย ระเบียบ ข้อบังคับที่เกี่ยวข้องกับการปฏิบัติการของมหาวิทยาลัยให้สอดคล้องกับการเปลี่ยนแปลงกฎหมายของหน่วยงานภายนอก 3. สื่อสารความรู้เกี่ยวกับกฎหมาย ระเบียบ ข้อบังคับ ให้กับเจ้าหน้าที่ที่เกี่ยวข้องรับทราบและถือปฏิบัติ 4. ให้คำปรึกษา ตีความ วิจัย ข้อมกฎหมายในด้านต่างๆ เพื่อให้การปฏิบัติการเป็นไปอย่างมีประสิทธิภาพ	ต.ค. 66 - ก.ย. 67	ผู้กำกับดูแล : รองคณบดีฝ่ายบริหาร ผู้รับผิดชอบ : ฝ่ายบริหาร
<b>5. ความเสี่ยงการทุจริต</b>																		

(2) พันธกิจ /ประเภทความเสี่ยง					(3) ความเสี่ยง	(4) สัญญาณเตือนภัย	(5) ประเมินก่อนควบคุม				(6) ระดับความเสี่ยงที่ยอมรับได้				(7) วิธีการจัดการกับความเสี่ยง	(8) กิจกรรมการจัดการความเสี่ยง	(9) ระยะเวลาดำเนินการ	(10) ผู้กำกับดูแล/ผู้รับผิดชอบ
1. ให้การศึกษา	2) วิจัย	3) บริการวิชาการ	4) ทำนุบำรุงศิลปะ	5) บริหารจัดการและอื่น ๆ			โอกาส	ผลกระทบ	คะแนน(I x I)	ระดับความเสี่ยง	โอกาส	ผลกระทบ	คะแนน(I x I)	ระดับความเสี่ยง				
				✓	5.1 การรับลิบบนจากผู้ประกอบการเพื่อให้ตรวจผ่านมาตรฐานงาน	มีข้อร้องเรียนเกี่ยวกับการจัดซื้อจัดจ้างที่มีรับลิบบนจากผู้ประกอบการ	3	4	12	ความเสี่ยงสูง	2	2	4	ความเสี่ยงน้อย	ลดความเสี่ยง	1. วางแผนป้องกันและปราบปรามการทุจริตในการจัดซื้อจัดจ้าง ประจำปีงบประมาณ พ.ศ.2566 2. ส่งเสริมกระบวนการจัดซื้อจัดจ้างตามระเบียบที่เกี่ยวข้อง 3. ดำเนินการควบคุมและป้องกันการรับลิบบนจากผู้ประกอบการ 4. ติดตามผลการดำเนินงานการจัดซื้อจัดจ้าง พร้อมรายงานปัญหาอุปสรรคต่อผู้บริหารเป็นประจำทุกเดือน	ต.ค. 66 - ก.ย. 67	ผู้กำกับดูแล : รองคณบดีฝ่ายบริหาร ผู้รับผิดชอบ : ฝ่ายบริหาร/ฝ่ายพัสดุ
				✓	5.2 การจัดซื้อจัดจ้างที่มีความผูกขาดกับผู้ประกอบการรายเดิม	มีข้อร้องเรียนเกี่ยวกับการจัดซื้อจัดจ้างที่มีความผูกขาดกับผู้ประกอบการรายเดิม	4	5	20	ความเสี่ยงสูงมาก	2	2	4	ความเสี่ยงน้อย	ลดความเสี่ยง	1. วางแผนป้องกันและปราบปรามการทุจริตในการจัดซื้อจัดจ้าง ประจำปีงบประมาณ พ.ศ.2566 2. เผยแพร่งานจัดซื้อจัดจ้างตามระเบียบที่เกี่ยวข้อง 3. จัดทำรายงานผลการจัดซื้อจัดจ้าง และเผยแพร่ผ่านทางเว็บไซต์ 4. ติดตามผลการดำเนินงานการจัดซื้อจัดจ้าง พร้อมรายงานปัญหาอุปสรรคต่อผู้บริหารเป็นประจำทุกเดือน	ต.ค. 66 - ก.ย. 67	ผู้กำกับดูแล : รองคณบดีฝ่ายบริหาร ผู้รับผิดชอบ : ฝ่ายบริหาร/ฝ่ายพัสดุ