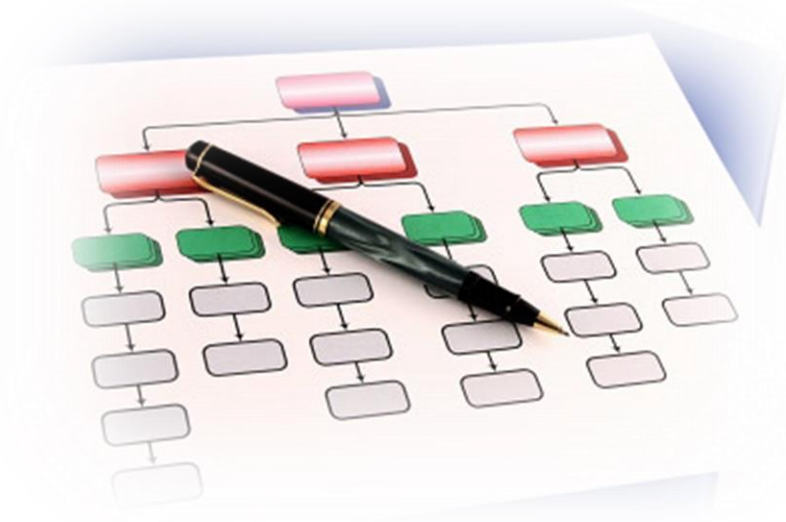




(ฉบับปรับปรุง ครั้งที่ 4 /พ.ศ.2567)
ประกาศใช้ ณ วันที่ 1 กันยายน 2567

การผลิตวารสารวิชาการ คณะครุศาสตร์ มหาวิทยาลัยราชภัฏสวนสุนันทา



นางสาวมณีเนตร รวมภักดี
ตำแหน่ง นักวิชาการศึกษา ฝ่ายวิจัยและบริการวิชาการ
คณะครุศาสตร์ มหาวิทยาลัยราชภัฏสวนสุนันทา

Suan Sunandha Rajabhat University

คำนำ

คู่มือปฏิบัติงานการผลิตวารสารวิชาการ คณะครุศาสตร์ มหาวิทยาลัยราชภัฏสวนสุนันทา จัดทำขึ้นเพื่อให้ผู้ปฏิบัติงานใช้เป็นแนวทางในการดำเนินงานการผลิตวารสารวิชาการของ คณะครุศาสตร์ มหาวิทยาลัยราชภัฏสวนสุนันทา ให้สามารถนำกระบวนการผลิตวารสารวิชาการ ไปปฏิบัติในรูปแบบเดียวกัน

คู่มือฉบับนี้ประกอบด้วย 1) วัตถุประสงค์ของการจัดทำคู่มือ 2) ขอบเขตของกระบวนการ 3) คำจำกัดความ 4) หน้าที่ความรับผิดชอบ 5) ความต้องการของผู้รับบริการและผู้มีส่วนได้ส่วนเสีย กฎ ระเบียบที่เกี่ยวข้อง 6) ข้อกำหนดที่สำคัญของกระบวนการ 7) กระบวนการและขั้นตอนการปฏิบัติงาน 8) มาตรฐานการปฏิบัติงาน และ 9) ระบบติดตามประเมินผล

คณะผู้จัดทำจะติดตามและประเมินผลความสำเร็จของมาตรฐานการปฏิบัติงานที่กำหนดของ คู่มือฉบับนี้ เพื่อนำผลไปทบทวนและปรับปรุงกระบวนการผลิตวารสารวิชาการ

นางสาวมณีเนตร รอมภักดี

กันยายน 2567

สารบัญ

เรื่อง	หน้า
คำนำ.....	2
สารบัญ.....	3
1. วัตถุประสงค์ของการจัดทำคู่มือ.....	4
2. ขอบเขตของกระบวนการ.....	4
3. คำจำกัดความ.....	4
4. หน้าที่ความรับผิดชอบ.....	5
5. ความต้องการของผู้รับบริการและผู้มีส่วนได้ส่วนเสีย กฎ ระเบียบที่เกี่ยวข้อง.....	5
6. ข้อกำหนดที่สำคัญของกระบวนการ.....	6
7. กระบวนการและขั้นตอนการปฏิบัติงาน.....	7
7.1 กระบวนการปฏิบัติงาน.....	7
7.2 วิธีการปฏิบัติงาน.....	8
7.3 แบบฟอร์มที่ใช้ในการปฏิบัติงาน.....	8
7.4 เอกสารอ้างอิง.....	9
8. มาตรฐานการปฏิบัติงาน.....	9
9. ระบบติดตามประเมินผล.....	9
ภาคผนวก.....	10
ภาคผนวก ก หนังสืออนุมัติกระบวนการผลิตวารสาร.....	12
ภาคผนวก ข แบบฟอร์ม Template วารสาร.....	14
ภาคผนวก ค แบบฟอร์มแบบประเมินบทความ.....	20
ภาคผนวก ง แบบฟอร์มแบบประเมินบทความ.....	22
คณะผู้จัดทำ	

1. วัตถุประสงค์

- 1) เพื่อเป็นแนวทางในการปฏิบัติงานผลิตวารสารวิชาการสำหรับบุคลากรที่เกี่ยวข้อง
- 2) เพื่อเป็นประโยชน์ในการประเมินผลการปรับปรุงคุณภาพกระบวนการผลิตวารสารวิชาการของหน่วยงานให้เป็นมาตรฐานเดียวกัน

2. ขอบเขตของกระบวนการ

การผลิตงานวารสารวิชาการ คณะครุศาสตร์ มหาวิทยาลัยราชภัฏสวนสุนันทา เริ่มตั้งแต่การประชาสัมพันธ์ การรับ-การส่งบทความ การประสานงานระหว่างผู้เขียนบทความและบรรณาธิการ การส่งให้ผู้ทรงคุณวุฒิประเมินบทความ การส่งใบตอบรับการตีพิมพ์ การส่งตีพิมพ์บทความ และการเผยแพร่ผ่านเว็บไซต์

3. คำจำกัดความ

วารสาร หมายถึง สิ่งพิมพ์ชนิดหนึ่งที่พิมพ์ออกตามวาระหรือตามกำหนด เช่น รายสัปดาห์ รายปักษ์ รายเดือน รายสองเดือน รายสามเดือน รายหกเดือน เสนอเรื่องราวหลายรส หลายแบบ และเสนอได้ทันต่อเหตุการณ์ เป็นสิ่งพิมพ์ที่ควรแก่การอ่าน

บทความวิชาการ หมายถึง งานเขียนทางวิชาการซึ่งมีการกำหนดประเด็นที่ต้องการอธิบายหรือวิเคราะห์ อย่างชัดเจน ตามหลักวิชาการจนสามารถสรุปผลการวิเคราะห์ในประเด็นนั้นได้อาจเป็นการนำความรู้จาก แหล่งต่างๆ มาประมวลร้อยเรียงเพื่อวิเคราะห์อย่างเป็นระบบ องค์ประกอบของบทความทางวิชาการ

บทความวิจัย หมายถึง บทความที่เป็นผลงานต่อเนื่องจากงานวิจัย หรือสกัดมาจากงานวิจัย ซึ่งบทความประเภทนี้เป็นบทความที่ประมวลสรุปกระบวนการวิจัยให้มีความกระชับและสั้นเพื่อสำหรับตีพิมพ์เผยแพร่ในวารสารวิชาการหรือสื่อสิ่งพิมพ์และในที่ประชุมสัมมนา โดยการตีพิมพ์เผยแพร่บทความวิจัยคือบทความที่ต้องผ่านการกลั่นกรองและตรวจสอบเนื้อหาสาระความถูกต้องจากผู้ทรงคุณวุฒิในศาสตร์วิชานั้น ๆ นอกจากนี้แล้วจะต้องมีรูปแบบการจัดพิมพ์ให้ได้ตามเกณฑ์มาตรฐานของวารสารหรือตามที่คณะกรรมการประเมินด้วย

ผู้เขียนบทความ หมายถึง ผู้เขียนบทความมีเนื้อเรื่องที่มีข้อมูลมาจากความเป็นจริง ประกอบด้วยข้อคิดเห็นของผู้เขียนที่มีต่อเรื่องนั้น ๆ ด้วย ทั้งนี้เพื่อให้ผู้อ่าน ทราบแนวความคิดของผู้เขียนบทความนั้นว่าเป็นอย่างไร

ผู้ทรงคุณวุฒิ หมายถึง ผู้ที่มีความรู้ความสามารถหรือประสบการณ์เกี่ยวกับการวิจัยและประเมินผล เช่น นักวิจัย นักวิชาการด้านวัดผลและประเมินผล คณาจารย์ หรือเจ้าหน้าที่ด้านวิจัยและประเมินผลของสถานประกอบการ หรือองค์กรต่าง ๆ เป็นต้น

การเผยแพร่ หมายถึง กระบวนการที่ทำให้นวัตกรรมได้รับการยอมรับและถูกนำไปใช้โดยสมาชิกของชุมชนเป้าหมาย ฉะนั้น การเผยแพร่จึงเป็นกระบวนการซึ่งนวัตกรรม (Innovation) จะถูกนำไปถ่ายทอดผ่านช่องทางของการสื่อสาร (Communication) ในช่วงเวลาหนึ่ง (Time) กับสมาชิกที่อยู่ในระบบสังคมหนึ่ง (Social System) ให้เกิดการยอมรับ (Adoption) จากการวิเคราะห์ลักษณะของการเผยแพร่

4. หน้าที่ความรับผิดชอบ

ผู้รับผิดชอบ	บทบาทและหน้าที่ความรับผิดชอบ
เจ้าหน้าที่ฝ่ายวิจัยและบริการวิชาการ	<ol style="list-style-type: none"> 1. จัดทำบันทึกข้อความขออนุมัติโครงการ 2. จัดทำหนังสือเชิญผู้ทรงคุณวุฒิประเมินบทความ 3. ประชาสัมพันธ์โครงการ 4. รับ - ส่ง บทความและประสานงานกับนักวิจัยและผู้ทรงคุณวุฒิ 5. แจ้งผลการพิจารณาบทความ 6. จัดรูปแบบ ปรับปรุง และตรวจสอบความเรียบร้อยของบทความ 7. จัดทำคำสั่งแต่งตั้งคณะกรรมการดำเนินโครงการ 8. เผยแพร่บทความผ่านระบบเว็บไซต์ 9. เบิกจ่ายค่าใช้จ่ายต่าง ๆ ให้เป็นไปตามระเบียบของการเบิกจ่าย
รองคณบดีฝ่ายวิจัยและบริการวิชาการ	<ol style="list-style-type: none"> 1. เขียนโครงการ 2. พิจารณาก่อนกรองบทความในเบื้องต้น 3. ติดต่อประสานงานกับผู้ทรงคุณวุฒิ 4. วางแผน กำกับ ติดตามและประเมินผลโครงการ
คณบดี/อธิการบดี	<ol style="list-style-type: none"> 1. ส่งเสริม สนับสนุน ให้คำปรึกษาและคำแนะนำแก่คณะทำงาน 2. สนับสนุนการดำเนินงานการจัดทำวารสาร 3. อนุมัติโครงการ
เจ้าหน้าที่พัสดุ/การเงิน	<ol style="list-style-type: none"> 1. จัดซื้อจัดจ้างวัสดุที่ใช้ในโครงการ 2. ยืมเงินทดลองจ่าย 3. คืนเงินทดลองจ่าย

5. ความต้องการของผู้รับบริการและผู้มีส่วนได้ส่วนเสีย กฎ ระเบียบที่เกี่ยวข้อง

5.1 ความต้องการของผู้รับบริการและผู้มีส่วนได้ส่วนเสีย

นักวิจัยมีความต้องการเผยแพร่ตีพิมพ์ในวารสารครุศาสตร์ สอนสุนันทา เป็นจำนวนมากขึ้น เนื่องจากในปีงบประมาณ 2565 วารสารวิชาการ ครุศาสตร์สอนสุนันทา ได้ยื่นประเมินคุณภาพวารสารวิชาการในฐานข้อมูล TCI รอบ ที่ 4 พ.ศ. 2563-2567 ครั้งที่ 3 (2565-2567) ซึ่งวารสารวิชาการครุศาสตร์ สอนสุนันทา ได้รับการประเมินคุณภาพวารสารวิชาการให้อยู่ในฐานข้อมูล TCI กลุ่มที่ 2 และศูนย์ TCI ได้ทำการรับรองคุณภาพของวารสารตั้งแต่วันที่ 1 มกราคม 2565 จนถึงวันที่ 31 ธันวาคม 2567

5.2 กฎ ระเบียบที่เกี่ยวข้อง

นักวิจัยที่สนใจส่งบทความเผยแพร่ตีพิมพ์ต้องดำเนินการ ดังนี้

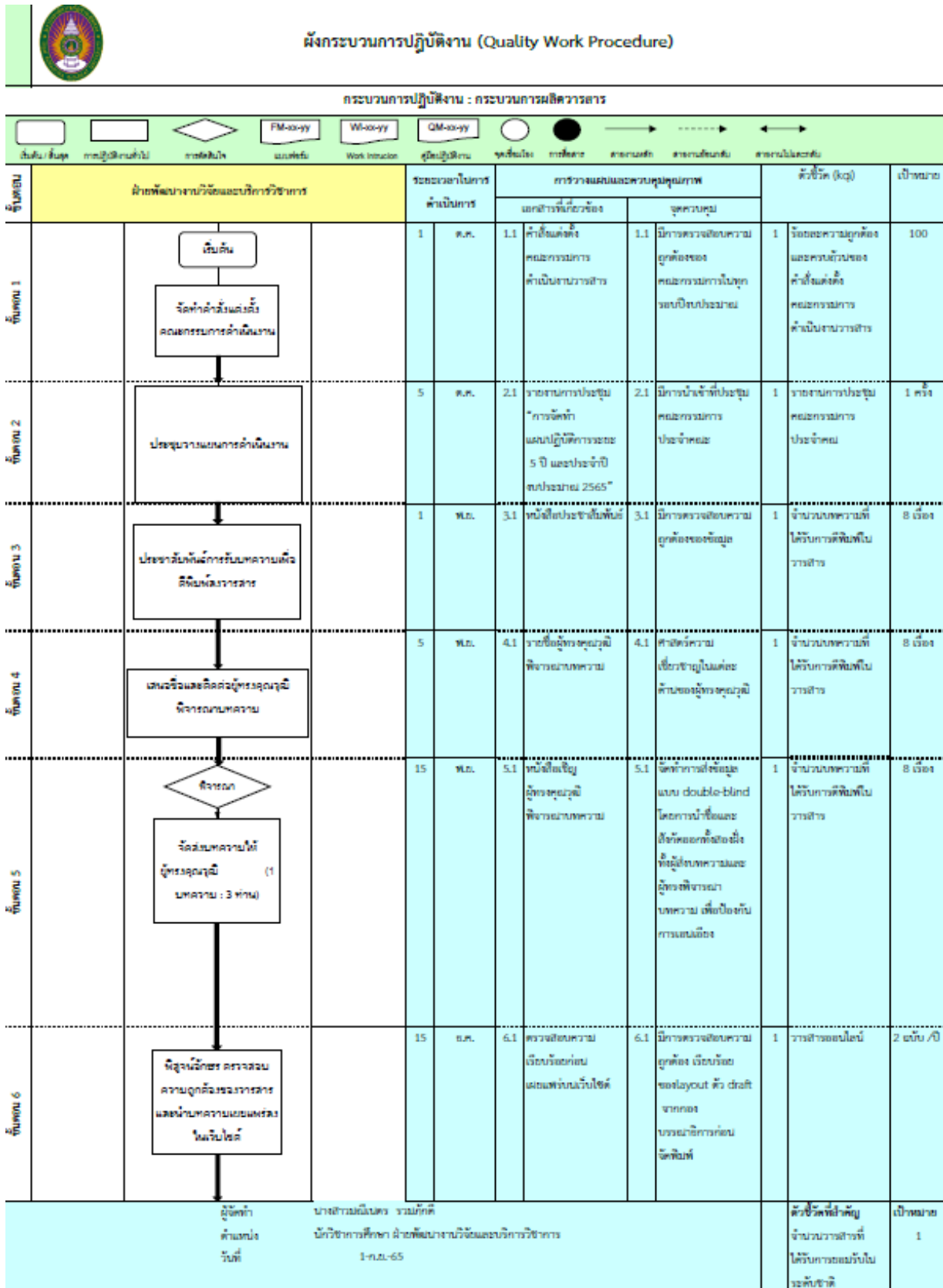
1. ลงทะเบียนในระบบเว็บไซต์ของวารสาร
2. จัดบทความตามแบบฟอร์ม (Template) ที่วารสารกำหนด
3. ส่งบทความเข้าระบบเว็บไซต์วารสาร
4. รอผลพิจารณาจากกองบรรณาธิการ
5. ชำระค่าลงทะเบียนตีพิมพ์บทความวิจัย
6. แก้ไขบทความตามคำแนะนำของกองบรรณาธิการ และผู้ทรงคุณวุฒิ จำนวน 3 ท่าน
7. ส่งบทความเข้าระบบเว็บไซต์วารสารอีกครั้งหนึ่ง
8. รอบทบทวนตีพิมพ์เผยแพร่ในวารสาร

6. ข้อกำหนดที่สำคัญของกระบวนการ


ข้อกำหนดที่สำคัญ	ที่มาของข้อกำหนด		
	ตรงกับความต้องการของผู้รับบริการและผู้มีส่วนได้ส่วนเสีย	สอดคล้องกับข้อกำหนดด้านกฎหมาย ระเบียบ/ข้อบังคับของมหาวิทยาลัย	คำนึงถึงประสิทธิภาพของกระบวนการ ความคุ้มค่า และการลดต้นทุน
การประชาสัมพันธ์วารสาร	✓	✓	✓
การรับ-ส่งบทความและเผยแพร่ตีพิมพ์บทความผ่านระบบเว็บไซต์	✓	✓	✓
ความพึงพอใจของนักวิจัยและผู้ทรงคุณวุฒิ	✓	✓	✓

7. ขั้นตอนการปฏิบัติงาน

7.1 กระบวนการปฏิบัติงานที่มีคุณภาพ (Quality Work Procedure :QWP)



7.2 วิธีการปฏิบัติงานที่มีคุณภาพ (Quality Work Instruction : QWI)

	วิธีการปฏิบัติงานที่มีคุณภาพ (QWI) การผลิตวารสาร		
	<p>คำจำกัดความ</p> <p>วารสาร หมายถึง สิ่งพิมพ์ชนิดหนึ่งที่พิมพ์ออกตามวาระหรือตามกำหนด เช่น รายสัปดาห์ รายปักษ์ รายเดือน รายสองเดือน รายสามเดือน รายหกเดือน เสนอเรื่องราวหลายรสหลายแบบ และเสนอได้ทันต่อเหตุการณ์ เป็นสิ่งพิมพ์ที่ควรแก่การอ่าน</p>		
ขั้นตอนการปฏิบัติ	ระยะเวลาดำเนินการ	ผู้รับผิดชอบ	เอกสารที่เกี่ยวข้อง
1. ขออนุมัติโครงการ	ต.ค. - ก.ย	ฝ่ายวิจัยและ บริการวิชาการ	- บันทึกข้อความขอ อนุมัติโครงการ
2. ประชาสัมพันธ์วารสาร	ต.ค. - ก.ย	ฝ่ายวิจัยและ บริการวิชาการ	- หนังสือ ประชาสัมพันธ์
3. นักวิจัยนำบทความลงใน Template วารสาร	ต.ค. - ก.ย	ฝ่ายวิจัยและ บริการวิชาการ	- แบบฟอร์ม Template วารสาร
4. ผู้ทรงคุณวุฒิประเมินบทความ	ต.ค. - ก.ย	ฝ่ายวิจัยและ บริการวิชาการ	- แบบฟอร์มแบบ ประเมิน
5. รับ - ส่ง และเผยแพร่บทความผ่าน ระบบเว็บไซต์	ต.ค. - ก.ย	ฝ่ายวิจัยและ บริการวิชาการ	- เว็บไซต์วารสาร

7.3 แบบฟอร์มที่ใช้ในการปฏิบัติงาน

รหัส	ชื่อแบบฟอร์ม
-	แบบฟอร์ม Template วารสาร
-	แบบฟอร์มแบบประเมินบทความ

7.4 เอกสารอ้างอิง

โครงการจัดทำวารสารวิชาการ ครุศาสตร์สวนสุนันทา (ระยะที่ 1) และโครงการจัดทำวารสารวิชาการ ครุศาสตร์สวนสุนันทา (ระยะที่ 2) ที่ได้รับอนุมัติ

8. มาตรฐานการปฏิบัติงาน

วารสารที่ได้รับการยอมรับคุณภาพในระดับชาติ (TCI) กลุ่ม 2

9. ระบบติดตามประเมินผล

การติดตามประเมินผลการปฏิบัติงานกระบวนการผลิตวารสารนั้น มีระบบการติดตามประเมินผลการดำเนินงานของกระบวนการ ดังนี้

กิจกรรม	ระยะเวลาดำเนินการ	ผู้รับผิดชอบ
1. กำหนดผู้รับผิดชอบและระยะเวลาในการติดตามประเมินผลการดำเนินงานของกระบวนการ	ธันวาคม	บรรณาธิการ
2. ดำเนินการติดตามประเมินผลการดำเนินงานของกระบวนการ	มกราคม - เมษายน มิถุนายน - ตุลาคม	ฝ่ายวิจัยและ บริการวิชาการ
3. รวบรวมและสรุปผลการติดตามประเมินผลการดำเนินงานของกระบวนการ	พฤษภาคม, พฤศจิกายน	ฝ่ายวิจัยและ บริการวิชาการ
4. รายงานผลการติดตามประเมินผลการดำเนินงานของกระบวนการต่อผู้บังคับบัญชาเพื่อให้ข้อเสนอแนะในการปรับปรุงกระบวนการ	มิถุนายน, ธันวาคม	ฝ่ายวิจัยและ บริการวิชาการ
5. นำข้อเสนอแนะมาปรับปรุงกระบวนการ	มกราคม, กรกฎาคม	ฝ่ายวิจัยและ บริการวิชาการ
6. ประเมินผลความสำเร็จของการดำเนินงานตามมาตรฐานการปฏิบัติงาน	ธันวาคมของปีถัดไป	บรรณาธิการ

ภาคผนวก

ภาคผนวก ก
หนังสืออนุมัติกระบวนการปฏิบัติงาน



หนังสือรับรองกระบวนการปฏิบัติงาน

ข้าพเจ้า ผู้ช่วยศาสตราจารย์ ดร.ธีราภรณ์ พลายเล็ก ตำแหน่ง รองคณบดีฝ่ายวิจัยและบริการวิชาการ ได้พิจารณาและเห็นชอบกับกระบวนการปฏิบัติงานการผลิตวารสาร ในฐานะผู้บังคับบัญชาและดูแลของฝ่ายวิจัยและบริการวิชาการ คณะครุศาสตร์ มหาวิทยาลัยราชภัฏสวนสุนันทา

โดยยินยอมให้ฝ่ายวิจัยและบริการวิชาการ คณะครุศาสตร์ มหาวิทยาลัยราชภัฏสวนสุนันทา นำกระบวนการปฏิบัติงานการผลิตวารสาร มาใช้ในหน่วยงานตั้งแต่วันที่ 1 กันยายน 2567 เป็นต้นไป

ให้ไว้ ณ วันที่ 1 กันยายน 2567

(ผู้ช่วยศาสตราจารย์ ดร.ธีราภรณ์ พลายเล็ก)

รองคณบดีฝ่ายวิจัยและบริการวิชาการ
คณะครุศาสตร์ มหาวิทยาลัยราชภัฏสวนสุนันทา

ภาคผนวก ข
แบบฟอร์ม Template วารสาร

ชื่อเรื่อง (ภาษาไทย) (ใช้ฟอนต์ไทยสารบรรณ ตัวหนา ขนาดอักษร 18)
Title (ภาษาอังกฤษ) (Use TH SarabunPSK Bold Font, Font Size 18)

ชื่อ-สกุล ผู้แต่งหลัก¹ ชื่อ-สกุล ผู้แต่ง² และ ชื่อ-สกุล ผู้แต่ง³
(ภาษาไทย ใช้ฟอนต์ไทยสารบรรณ ตัวหนา ขนาดอักษร 16)
ชื่อ-สกุล ผู้แต่งหลัก¹ ชื่อ-สกุล ผู้แต่ง² และ ชื่อ-สกุล ผู้แต่ง³
(ภาษาอังกฤษ Use TH SarabunPSK Bold Font, Font Size 16)

Received: xxxxx ; Revised: xxxxx ; Accepted: xxxxx

บทคัดย่อ (ใช้ฟอนต์ไทยสารบรรณ ตัวหนา ขนาดอักษร 14)

หัวข้อในบทความ ใช้ฟอนต์ไทยสารบรรณ ตัวหนา ขนาดอักษร 14 และเนื้อหาในบทความ ใช้ฟอนต์ไทยสารบรรณ ตัวธรรมดา ขนาดอักษร 14 ส่วนบทคัดย่อให้เขียนเป็นร้อยแก้ว เน้นเฉพาะเนื้อหาที่สำคัญ โดยให้ครอบคลุมวัตถุประสงค์ วิธีการดำเนินการวิจัย ผลการวิจัยและข้อเสนอแนะ ความยาวของบทคัดย่อภาษาไทย ไม่เกินครึ่งหน้า A4 หรือไม่เกิน 300 คำ

คำสำคัญ: ควรเลือกคำสำคัญที่เกี่ยวข้องกับบทความ ประมาณ 3-5 คำ เป็นภาษาไทย ซึ่งตรงกับคำสำคัญในภาษาอังกฤษ

ABSTRACT (Use TH SarabunPSK Bold Font, Font Size 14)

ใช้ font TH SarabunPSK ขนาดอักษร 14 ความยาวของบทคัดย่อภาษาอังกฤษ ไม่เกินครึ่งหน้า A4 หรือไม่เกิน 300 คำและต้องสอดคล้องกับบทคัดย่อภาษาไทย

Keywords: ควรเลือกคำสำคัญที่เกี่ยวข้องกับบทความ ประมาณ 3-5 คำ เป็นภาษาอังกฤษ ซึ่งตรงกับคำสำคัญในภาษาไทย (ตัวอักษรตัวแรกไม่ใช่ตัวอักษรตัวใหญ่ ยกเว้น คำที่เป็นคำเฉพาะ)

¹ตำแหน่ง, สังกัด, สถานที่ทำงาน, E-mail ของผู้นิพนธ์หลัก (ภาษาไทย ขนาด 12 ชนิดตัวธรรมดา)

²ตำแหน่ง, สังกัด, สถานที่ทำงาน, E-mail ของผู้นิพนธ์ (ภาษาไทย ขนาด 12 ชนิดตัวธรรมดา)

³ตำแหน่ง, สังกัด, สถานที่ทำงาน, E-mail ของผู้นิพนธ์ (ภาษาไทย ขนาด 12 ชนิดตัวธรรมดา)

¹ตำแหน่ง, สังกัด, สถานที่ทำงาน, E-mail ของผู้นิพนธ์หลัก (ภาษาอังกฤษ ขนาด 12 ชนิดตัวธรรมดา)

²ตำแหน่ง, สังกัด, สถานที่ทำงาน, E-mail ของผู้นิพนธ์ (ภาษาอังกฤษ ขนาด 12 ชนิดตัวธรรมดา)

³ตำแหน่ง, สังกัด, สถานที่ทำงาน, E-mail ของผู้นิพนธ์ (ภาษาอังกฤษ ขนาด 12 ชนิดตัวธรรมดา)

บทนำ

ให้อธิบายถึงความเป็นมาและความสำคัญของปัญหาวิจัย เป็นการเขียนสาระที่แสดงให้เห็นว่าเรื่องที่ทำการวิจัยมีภูมิหลังหรือที่มาของปัญหาอย่างไร ซึ่งอาจอ้างอิงแนวคิด ทฤษฎี และงานวิจัยที่ผ่านมาประกอบ และนำเข้าสู่ประเด็นปัญหาที่ต้องการจะศึกษาวิจัย พร้อมทั้งชี้ให้เห็นว่าประเด็นปัญหาที่ต้องการจะค้นคว้าหาคำตอบนั้นมี ความสำคัญอย่างไร ทำไมจึงต้องทำการวิจัย ถ้าไม่ทำจะเกิดผลเสียอย่างไร

วัตถุประสงค์การวิจัย

เป็นการบอกจุดมุ่งหมายที่นักวิจัยต้องการค้นคว้าหาคำตอบตามปัญหาวิจัย ซึ่งเขียนอยู่ในรูปของประโยคบอกเล่า โดยใช้ภาษาสื่อสารที่ชัดเจนตรงประเด็นถึงสิ่งที่นักวิจัยต้องการจะทำ เช่น เพื่อศึกษา เพื่อสำรวจ เพื่อเปรียบเทียบ เพื่อวิเคราะห์ เพื่อสังเคราะห์ เพื่อพัฒนา เพื่อประเมิน อาจเขียนแยกเป็นข้อ ๆ ตามลำดับความสำคัญ

สมมติฐานการวิจัย (ถ้ามี)

เป็นการคาดคะเนคำตอบของปัญหาการวิจัย ซึ่งได้จากการทบทวนเอกสารที่เกี่ยวข้องหรือจากการสำรวจเบื้องต้น

วิธีดำเนินการวิจัย

อธิบายขั้นตอนการวิจัยด้วยภาษาที่เข้าใจง่าย โดยกล่าวถึงวิธีดำเนินการวิจัยใน 4 ประเด็น ดังนี้

1. ประชากรและกลุ่มตัวอย่าง

เป็นการอธิบายถึงประชากรและกลุ่มตัวอย่างที่ทำการศึกษา การกำหนดขนาดกลุ่มตัวอย่างและวิธีการสุ่มตัวอย่าง โดยระบุจำนวนที่ชัดเจน

2. เครื่องมือที่ใช้ในการวิจัย

รายละเอียดในส่วนนี้ผู้วิจัยควรแสดงขั้นตอนโดยละเอียดว่าผู้วิจัยสร้างเครื่องมือและตรวจสอบคุณภาพอย่างไร พร้อมระบุค่าคุณภาพให้ชัดเจน

3. การเก็บรวบรวมข้อมูล

เป็นการอธิบายถึงขั้นตอนการเก็บรวบรวมข้อมูลและการนำเครื่องมือไปเก็บรวบรวมข้อมูล

4. การวิเคราะห์ข้อมูล

เป็นการบอกแนวทางกว้าง ๆ ในการวิเคราะห์ข้อมูลว่าดำเนินการอย่างไร ตลอดจนเทคนิคทางสถิติที่เลือกใช้ ควรสอดคล้องกับวัตถุประสงค์การวิจัย

ผลการวิจัย

อธิบายถึงสิ่งที่ได้จากการศึกษาหรือวิจัย ผลที่ได้จากการวิเคราะห์ข้อมูล และการแสดงผลการทดสอบสมมติฐาน ซึ่งการรายงานผลการวิจัยนั้น ควรยึดวัตถุประสงค์ และสมมติฐานของการวิจัยเป็นหลัก เพื่อชี้ให้เห็นว่าผลการวิจัยได้บรรลุวัตถุประสงค์อย่างไรบ้างและสอดคล้องกับสมมติฐานที่วางไว้หรือไม่อย่างไร โดยเสนอหลักฐานข้อมูลอย่างเป็นระเบียบและเข้าใจง่าย เช่น ตาราง แผนภูมิ

ตัวอย่างตาราง

ตารางที่ 1 (ตัวหนา) ชื่อหัวข้อตาราง (ไม่หนา)

ข้อความ (ตัวหนา)	\bar{X}	S.D.	ระดับ คุณภาพ
1.
2.
3.
4.
รวม

สรุปผลและอภิปรายผล

สรุปผลการวิจัย

เป็นการสรุปเนื้อหาในงานวิจัยทั้งหมดที่กล่าวมา ไม่ควรซ้ำซ้อนกับผลการวิจัยแต่เป็นการสรุปประเด็นและสาระสำคัญของการวิจัย ให้สอดคล้องกับวัตถุประสงค์ที่ได้ตั้งเอาไว้

อภิปรายผล

เป็นการอธิบายขยายความผลการวิจัยที่ได้ว่าสอดคล้องหรือไม่สอดคล้องกับกรอบแนวคิดและสมมติฐานการวิจัยหรือไม่อย่างไร การที่ได้ข้อค้นพบออกมาเป็นเช่นนั้นสนับสนุนหรือขัดแย้งกับแนวคิด ทฤษฎี รวมทั้งผลการวิจัยที่ผ่านมาของใครบ้าง และทำไมจึงเป็นเช่นนั้น

ข้อเสนอแนะ

เป็นการเขียนข้อเสนอแนะจากผลการวิจัย ประกอบด้วย

ข้อเสนอแนะในการนำผลวิจัยไปใช้หรือข้อเสนอแนะเชิงนโยบาย

1.
2.
3.

ข้อเสนอแนะในการวิจัยครั้งต่อไป

1.
2.
3.

เอกสารอ้างอิง

ให้เขียนเอกสารอ้างอิงตามรูปแบบ ระบบ APA (American Psychological Association) กรณีที่มีการอ้างอิงในส่วนเนื้อเรื่อง (citations in text) เพื่อระบุแหล่งที่มาของข้อมูล กำหนดให้ผู้เขียนบทความเขียนการอ้างอิงแบบนาม-ปี (name-year or author-date style) เป็นการอ้างอิงโดยระบุชื่อผู้แต่ง และปีพิมพ์ของเอกสาร ไว้ข้างหน้าหรือข้างหลังข้อความที่ต้องการอ้าง เพื่อบอกแหล่งที่มาของข้อความนั้น และมีการรวบรวมรายการเอกสารที่ใช้อ้างอิงทั้งหมดไว้ตอนท้ายเอกสาร เรียกว่า เอกสารอ้างอิง (references) ยกตัวอย่างเช่น

หนังสือ

ชื่อผู้แต่ง. (ปีที่พิมพ์). *ชื่อหนังสือ* (พิมพ์ครั้งที่). สถานที่พิมพ์: สำนักพิมพ์หรือโรงพิมพ์.
กาญจนา คุณารักษ์. *การออกแบบการเรียนการสอน* (พิมพ์ครั้งที่ 5). นครปฐม: โรงพิมพ์มหาวิทยาลัย
ศิลปากรวิทยาเขตพระราชวังสนามจันทร์.

บทความหรือบทในหนังสือ

ชื่อผู้แต่ง. (ปีที่พิมพ์). ชื่อบทความหรือบท. ใน ชื่อบรรณาธิการ (บ.ก.), *ชื่อหนังสือ* (ครั้งที่พิมพ์). (เลขหน้า
บทความ). สถานที่พิมพ์: สำนักพิมพ์หรือโรงพิมพ์.
วัลลภ สุขสวัสดิ์. (2561). แนวความคิดเรื่องชนชั้นนำทางการเมืองของกิตาโนมอสกากับชนชั้นนำ
ทางการเมืองไทยในยุคมาลามาไทย. ใน *วัชรพล ศุภจักรวัฒนา และวัชรพล พุทธิรักษา*
(บ.ก.), *ว่าด้วยทฤษฎีรัฐศาสตร์ และรัฐประศาสนศาสตร์ร่วมสมัย* (พิมพ์ครั้งที่ 2). (น. 47-
68). พิษณุโลก: สำนักพิมพ์มหาวิทยาลัยนเรศวร.

วิทยานิพนธ์

- วิทยานิพนธ์แบบรูปเล่ม

ชื่อผู้แต่ง. (ปีที่พิมพ์). *ชื่อวิทยานิพนธ์* (วิทยานิพนธ์ปริญญาคุชฎบัณฑิต หรือ วิทยานิพนธ์ปริญญา
มหาบัณฑิต). สถานที่พิมพ์. ชื่อสถาบัน.
ธีราภรณ์ พลายเล็ก. (2563). *การจัดกลุ่มทางความหมายของคำศัพท์เฉพาะในวิชาคณิตศาสตร์และ
วิทยาศาสตร์ระดับชั้นมัธยมศึกษาปีที่ 1 หลักสูตรภาษาอังกฤษในประเทศไทย* (วิทยานิพนธ์
ปริญญาคุชฎบัณฑิต). กรุงเทพฯ. มหาวิทยาลัยราชภัฏสวนสุนันทา.

- วิทยานิพนธ์ฐานข้อมูลออนไลน์

ชื่อผู้แต่ง. (ปีที่เผยแพร่). *ชื่อวิทยานิพนธ์* (วิทยานิพนธ์ปริญญาคุชฎบัณฑิต หรือ วิทยานิพนธ์ปริญญา
มหาบัณฑิต). สถานที่พิมพ์. ชื่อสถาบัน. สืบค้นจาก <http://www.xxxxxxxxx>
วีรยุทธ พลายเล็ก. (2563). *การพัฒนารูปแบบการเรียนการสอนตามแนวคิด Active Learning เพื่อ
เสริมสร้างทักษะและกระบวนการและจิตคณิตศาสตร์สำหรับนักเรียนชั้นประถมศึกษา*
(วิทยานิพนธ์ปริญญาคุชฎบัณฑิต). นครปฐม. มหาวิทยาลัยศิลปากร. สืบค้นจาก
http://www.sure.su.ac.th/xmlui/bitstream/handle/123456789/22085/DR_วีรยุทธ_พลายเล็ก.pdf?sequence=1&isAllowed=y

รายงานการวิจัย

ชื่อผู้แต่ง. (ปีที่พิมพ์). *ชื่อเรื่อง* (รายงานผลการวิจัย). สถานที่พิมพ์: สำนักพิมพ์.
พินิจ ทิพย์มณี. (2553). *การวิเคราะห์ปัญหาทางกฎหมายที่เกี่ยวกับการตายของประเทศไทย
ไทย* (รายงานผลการวิจัย). กรุงเทพฯ: มหาวิทยาลัยธุรกิจบัณฑิต.

วารสาร

ชื่อผู้แต่ง. (ปีที่พิมพ์). ชื่อบทความ. *ชื่อวารสาร*, ปีที่พิมพ์ (ฉบับที่), เลขหน้า.
ธีราภรณ์ พลายเล็ก. (2564). การศึกษาสมรรถนะการสร้างนวัตกรรมการเรียนรู้ทางการออกเสียง

ภาษาอังกฤษของนักศึกษาครูสาขาวิชาภาษาอังกฤษตามแนวทางการจัดการเรียนรู้แบบสร้างสรรค์
เป็นฐานและการจัดการเรียนรู้แบบโครงงานเป็นฐาน. *Journal of Roi Kaensarn Academi*,
6(11), 197-209.

Website

ชื่อผู้แต่ง. (ปีที่พิมพ์). *ข้อบทความ*. สืบค้น วัน เดือน ปี, จาก <http://www.xxxxxxxxx>
สรญา แสงเย็นพันธ์. (2561). *มาทำความเข้าใจระบบสี CMYK กับ RGB ภายใน 3 นาที*. สืบค้น 18
กันยายน 2562, จาก <http://www.nupress.grad.nu.ac.th/cmyk-and-rgb/>

- หมายเหตุ: 1. บทความมีความยาวไม่เกิน 8-12 หน้ากระดาษ A4
2. การตั้งค่าน้ำกระดาษขอบด้านบนและด้านล่าง 3 ซม. ขอบด้านขวาและด้านซ้าย 2.5 ซม.

ภาคผนวก ค
แบบฟอร์มแบบประเมินบทความ

แบบประเมินบทความวิจัยเพื่อตีพิมพ์ใน วารสารวิชาการ ครุศาสตร์สวนสุนันทา

ชื่อบทความ (ภาษาไทย) :

(ภาษาอังกฤษ) :

หัวข้อการพิจารณา

หัวข้อ	คะแนนประเมิน					ข้อแก้ไข / ข้อเสนอแนะ
	1	2	3	4	5	
1. บทคัดย่อ						
2. Abstract						
3. บทนำ						
4. วัตถุประสงค์การวิจัย						
5. สมมติฐานการวิจัย (ถ้ามี)						
6. วิธีดำเนินการวิจัย						
7. ผลการวิจัย						
8. สรุปผล อภิปรายผล และข้อเสนอแนะ						
9. เอกสารอ้างอิง						
10. คุณค่าทางวิชาการ						

(อาจมีเอกสารแนบหรือข้อเสนอแนะเพิ่มเติม-ถ้ามี)

ผลการประเมิน (คะแนนรวมทั้งหมด ÷ จำนวนหัวข้อพิจารณา) = คะแนน

สรุปผลการประเมิน

- คะแนน 4.00 ขึ้นไป รับรองบทความโดยไม่ต้องแก้ไข
- คะแนน 3.00 – 3.99 รับรองบทความโดยต้องแก้ไขเล็กน้อย ไม่ต้องผ่านการพิจารณาอีกครั้ง (ให้แก้ไขตามเอกสารแนบ)
- คะแนน 2.00 – 2.99 รับรองบทความโดยแก้ไขส่วนใหญ่ ต้องผ่านการพิจารณาอีกครั้ง (ให้แก้ไขตามเอกสารแนบ)
- ไม่รับรองบทความ เนื่องจาก

ชื่อผู้พิจารณาบทความ (ภาษาไทย) : (โปรดระบุคุณวุฒิ, ตำแหน่งทางวิชาการ)

สาขาวิชาที่เชี่ยวชาญ: สถานที่ติดต่อ:

โทรศัพท์: โทรสาร: E-mail:

Facebook: ID-line:


ลงชื่อ ผู้ประเมิน

(.....)

ภาคผนวก ง

เว็บไซต์วารสาร


so04.tci-thaijo.org/index.php/ssru-edu/index



วารสารวิชาการ คุรุศาสตร์ สอนสุนันทา
SSRU Academic Journal of Education

[Register](#) [Login](#)


หน้าแรก
ฉบับปัจจุบัน
ฉบับย้อนหลัง
การส่งบทความ
จัดพิมพ์การตีพิมพ์
เกี่ยวกับ



วารสารวิชาการ คุรุศาสตร์ สอนสุนันทา
SSRU Academic Journal of Education
ISSN: 2774-0870 (online)

ฉบับปัจจุบัน

ปีที่ 7 ฉบับที่ 1 (2023) มกราคม - มิถุนายน 2566



เผยแพร่เมื่อ: 2023-03-21

ฉบับเต็ม

ทั้งหมด

[PDF](#)

บทความวิจัย

มุ่งเน้นการวิจัยที่มีคุณภาพ โดยยึดถือในพันธกิจของวารสาร: ด้านการพัฒนาเครื่องมือการประเมินการวิจัยของนักศึกษาระดับปริญญาตรี
 1-13 [PDF](#)

การพัฒนาความสามารถในการคิดวิเคราะห์ของนักเรียนมัธยมศึกษาปีที่ 2/2 จังหวัดกรุงเทพมหานคร โดยใช้โมเดลการออกแบบงาน
 นำมาจาก ไรต์เธอร์, ฆนด เวียงทอง, ธีรกาญจน์ สุทธิธรรมศักดิ์, สุวิภาณี ไชยกุล
 14-22 [PDF](#)

การศึกษาลักษณะนิสัยของครูผู้สอนการจัดการศึกษา เพื่อส่งเสริมการดำเนินงานของสถานศึกษาในระดับการศึกษาขั้นพื้นฐาน
 ศรัณย์ศรี สัตย์สินธุ์
 23-35 [PDF](#)

การพัฒนาชุมชนการเรียนรู้ทางวิชาชีพของครูผู้สอนในสถานศึกษาของจังหวัดสุราษฎร์ธานี เพื่อส่งเสริมทักษะกระบวนการทาง
 วิชาภาษาอังกฤษ
 นนด ชาญประเสริฐ, อรุณ ชาญประเสริฐ
 36-42 [PDF](#)

ปัจจัยที่มีผลต่อความสำเร็จของการวิจัยเชิงปริมาณ มีกี่ตัวสำคัญงานเขียนที่เกี่ยวกับการศึกษาประถมศึกษา นศ. 1
 นพชา วัฒนา, นศ. 1 ปศ.นศ.
 43-55 [PDF](#)


การวิจัยเชิงทดลองโดยใช้เครื่องมือการวิจัยร่วมกับเครื่องมือสร้างแรงจูงใจภาษา ของนักบริหารวิชาการสถานศึกษาของโรงเรียน
 ระดับประถมศึกษา
 ศศญา วัฒน, ทัศนัย วัฒนศักดิ์
 56-66 [PDF](#)

การบริหารงานวิชาการของโรงเรียนมัธยมศึกษาในชุมชนพื้นที่
 หนองปรือ จังหวัดสุราษฎร์ธานี
 67-77 [PDF](#)

ระบบการบริหารจัดการคุณภาพตามมิติสัมพันธ์ เพื่อยกระดับคุณภาพการศึกษา โรงเรียนอนุบาลมาบตาพุด
 ธงชัย ไชยสิทธิ์
 78-94 [PDF](#)

[ดูขงฉบับ](#) >

JOURNAL INFORMATION



Approved by TCI during 2022-2024

Indexed in TCI

บรรณาธิการ: ดร.ศรัณย์ศรี ชาญสินธุ์

[MAKE A SUBMISSION](#)

LANGUAGE

English
ภาษาไทย

HOME THAIJO

THAIJO


คู่มือการใช้งาน

สำหรับ ผู้แต่ง
สำหรับ ผู้ประเมิน

INFORMATION

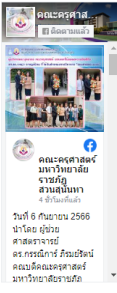
สำนักผู้จัดทำ
สำนักผู้เผยแพร่
สำนักพิมพ์วิชาการ

SSRU LINK



คณะศึกษาศาสตร์
Faculty of Education
Srinakharinwirot University

LIKE US ON FB



คณะศึกษาศาสตร์ มหาวิทยาลัยศรีนครินทรวิโรฒ
 วิชาศึกษาศาสตร์
 4-81 ถนนวิภาวดีรังสิต
 กรุงเทพฯ 10150
 โทร. 02-554-8000
 โทร. 02-554-8001
 โทร. 02-554-8002
 โทร. 02-554-8003
 โทร. 02-554-8004
 โทร. 02-554-8005
 โทร. 02-554-8006
 โทร. 02-554-8007
 โทร. 02-554-8008
 โทร. 02-554-8009
 โทร. 02-554-8010

ผู้เยี่ยมชม

Visitors

TH	26,478	56	13
US	711	55	9
JP	605	5	9
IN	44	7	7
UK	33	7	7

Pageviews: 41,005
 FLAG Counter

https://so04.tci-thaijo.org/index.php/ssru-edu/index

คณะผู้จัดทำ
คู่มือปฏิบัติงาน การผลิตวารสารวิชาการ

- | | |
|--|--------------------------------------|
| 1. ผู้ช่วยศาสตราจารย์ ดร.กรรณิการ์ ภิรมย์รัตน์ | คณบดีคณะครุศาสตร์ |
| 2. ผู้ช่วยศาสตราจารย์ ดร.ธีราภรณ์ พลายเล็ก | รองคณบดีฝ่ายวิจัยและบริการวิชาการ |
| 3. นางสาวมณีเนตร รวมภักดี | เจ้าหน้าที่ฝ่ายวิจัยและบริการวิชาการ |

คู่มือปฏิบัติงาน (Work Manual)

ฝ่ายวิจัยและบริการวิชาการ

คณะครุศาสตร์ มหาวิทยาลัยราชภัฏสวนสุนันทา

เลขที่ 1 ถนนอุทองนอก เขตดุสิต กรุงเทพมหานคร 10300

โทร. 02-160-1061-2 ต่อ 133

Suan Sunandha Rajabhat University