



**2026**  
ปรับปรุง



## **คู่มือฝึกประสบการณ์วิชาชีพครู (4 ปี) พ.ศ. 2566**

คณะครุศาสตร์ มหาวิทยาลัยราชภัฏสวนสุนันทา

**Internship 1**

**Internship 2**

**Internship 3**

## หลักสูตรครุศาสตรบัณฑิต

หลักสูตรครุศาสตรบัณฑิต สาขาวิชาภาษาไทย (4 ปี) หลักสูตรปรับปรุง พ.ศ. 2566 เป็นหลักสูตรอิงสมรรถนะ ที่เกิดจากความร่วมมือของคณะครุศาสตร์ มหาวิทยาลัยราชภัฏทั่วประเทศร่วมจัดทำหลักสูตรเพื่อผลิตครูตามกรอบมาตรฐานคุณวุฒิระดับอุดมศึกษาแห่งชาติ พ.ศ. 2552 และมาตรฐานคุณวุฒิ ระดับปริญญาตรี สาขาครุศาสตร์ ศึกษาศาสตร์ พ.ศ. 2562 (มคอ.1) และประกาศครุสภา การรับรองปริญญามาตรฐานวิชาชีพครู หลักสูตร 4 ปี (ฉบับที่ 2) พ.ศ. 2564 ปัจจุบันมีการเน้นการพัฒนาสมรรถนะครูและกรอบมาตรฐานวิชาชีพครู ประกอบกับการผลิตครูให้มีความรู้ความสามารถในการรับการใช้หลักสูตรใหม่ในระดับการศึกษาขั้นพื้นฐาน คณะครุศาสตร์ มหาวิทยาลัยราชภัฏสวนสุนันทาได้ปรับปรุงหลักสูตรครุศาสตรบัณฑิต (4 ปี) หลักสูตรปรับปรุง พ.ศ. 2566 โดยได้รับความร่วมมือและการสนับสนุนจากผู้ทรงคุณวุฒิและผู้มีส่วนเกี่ยวข้องกับการศึกษาในการประชุมวิพากษ์หลักสูตร เพื่อให้เกิดผลลัพธ์การเรียนรู้อย่างมีประสิทธิภาพและเป็นไปตามวัตถุประสงค์ที่ตั้งไว้

### ปรัชญาหลักสูตร

หลักสูตรครุศาสตรบัณฑิต กำหนดปรัชญาของหลักสูตรเพื่อผลิตครูทรงปัญญา ศรีทถาธรรม นำสังคม

### วัตถุประสงค์ของหลักสูตร

หลักสูตรครุศาสตรบัณฑิต กำหนดวัตถุประสงค์ของหลักสูตรเพื่อมุ่งผลิตครูในมิติใหม่ที่เน้นผลลัพธ์การเรียนรู้ให้บัณฑิตครูมีคุณภาพ มีศักดิ์ศรีความเป็นครูตามเกณฑ์มาตรฐานวิชาชีพครู เป็นครูชั้นวิชาชีพที่มีความสามารถในการจัดการเรียนรู้และพัฒนาผู้เรียนให้เป็นคนดีและเก่ง โดยมีวัตถุประสงค์ดังนี้

1. เป็นผู้ที่มีความรู้ความสามารถในด้านการสอน สามารถประยุกต์ใช้องค์ความรู้ในการปฏิบัติงานได้อย่างสอดคล้องกับสภาพสังคม วัฒนธรรม และเศรษฐกิจของประเทศ
2. เป็นผู้มีความรู้ความสามารถในการพัฒนาหลักสูตร ที่สอดคล้องกับการจัดการเรียนการสอนและคุณลักษณะอันพึงประสงค์ตามหลักสูตรการศึกษาขั้นพื้นฐาน
3. เป็นผู้มีความสามารถประยุกต์ใช้ทฤษฎีและระเบียบวิธีการศึกษาวิจัย มาแก้ปัญหาการจัดการเรียนการสอน และสร้างความรู้ใหม่สำหรับการประกอบวิชาชีพหรือการศึกษาในระดับสูงขึ้นในอนาคต
4. เป็นผู้ที่มีศักยภาพที่จะพัฒนางานในหน้าที่ และเส้นทางวิชาชีพให้มีความก้าวหน้าเป็นผู้นำทางวิชาการสามารถใช้เทคโนโลยีสารสนเทศในการปฏิบัติงานหน้าที่ครูได้อย่างเหมาะสมและมีประสิทธิภาพ
5. เป็นผู้ที่มีคุณธรรม จริยธรรมและจรรยาบรรณวิชาชีพครู มีความรับผิดชอบสูงต่อวิชาการและวิชาชีพ มีความอดทน ใจกว้าง และมีความพร้อมที่จะประกอบวิชาชีพครู อย่างมีคุณภาพ และเป็นไปตามสมรรถนะและมาตรฐานวิชาชีพครู

## คุณลักษณะที่พึงประสงค์

บัณฑิตครูศาสตร์ที่สำเร็จการศึกษาตามหลักสูตร มีคุณลักษณะที่พึงประสงค์ดังนี้

1) มีค่านิยมร่วม ตระหนักและยึดผู้เรียนเป็นศูนย์กลางของการทำงานของครู การพัฒนาความเป็นครูและมีเจตคติต่อวิชาชีพครูที่เข้มแข็ง มีจิตบริการต่อวิชาชีพครูและชุมชน

2) เป็นคนดี มีคุณธรรม จริยธรรม ยึดมั่นในวิชาชีพครู มีจิตวิญญาณครูและยึดมั่นในจรรยาบรรณของวิชาชีพครู ปฏิบัติหน้าที่ตามอุดมการณ์ความเป็นครูด้วยความรัก ศรัทธา ซื่อสัตย์สุจริต รับผิดชอบต่อวิชาชีพ อุทิศตนและทุ่มเทในการเอาใจใส่ สร้างแรงบันดาลใจ พัฒนาการเรียนรู้และผลประโยชน์สูงสุดแก่ผู้เรียน มีความพอเพียงและประพฤติตนเป็นแบบอย่างที่ดีทั้งทางด้านวิชาการและวิชาชีพ

3) เป็นผู้ฉลาดรู้ และมีปัญญา เป็นผู้มีความรู้ความสามารถในการคิดวิเคราะห์ การคิดขั้นสูง มีความรอบรู้ด้านการเงิน สุขภาพ สุนทรียภาพ วัฒนธรรม รู้เท่าทันการเปลี่ยนแปลงของสังคมและของโลก การสร้างสัมมาชีพและความมั่นคงในคุณภาพชีวิตของตนเอง ครอบครัว ชุมชน และสังคม มีความเพียร มุ่งมั่น มานะ บากบั่น ใฝ่เรียนรู้

4) เป็นผู้ร่วมสร้างสรรค์นวัตกรรม เป็นผู้ที่มีทักษะศตวรรษที่ 21 มีความสามารถคิดวิเคราะห์ การคิดขั้นสูง มีความฉลาดดิจิทัล ทักษะการทำงานเป็นทีม มีทักษะข้ามวัฒนธรรม รู้เท่าทันสื่อ เทคโนโลยีสารสนเทศสมัยใหม่ การเปลี่ยนแปลงของสังคมและของโลก มีส่วนร่วมในการพัฒนาความก้าวหน้าให้กับวิชาชีพครู สามารถแสวงหาความรู้ พัฒนาความรู้ งานวิจัย และสร้างนวัตกรรมเพื่อพัฒนาตนเองผู้เรียนให้เต็มศักยภาพตามความแตกต่างระหว่างบุคคล

5) เป็นผู้มีความสามารถสูงในการจัดการเรียนรู้ เป็นผู้มีความสามารถในการจัดเนื้อหาสาระออกแบบกิจกรรมวางแผนและจัดการเรียนรู้ถ่ายทอดความรู้ สร้างแรงบันดาลใจและส่งเสริมให้ผู้เรียนเกิดการเรียนรู้และมีความสุขในการเรียน โดยใช้ศาสตร์การสอน รวมถึงวิธีการใช้เทคนิค วิธีการจัดการเรียนรู้ กิจกรรมการเรียนรู้ที่หลากหลาย สื่อแหล่งเรียนรู้ ชุมชน ภูมิปัญญาในชุมชนที่เหมาะสมกับสาระวิชาและผู้เรียนที่มีความแตกต่างกัน สามารถบูรณาการความรู้ข้ามศาสตร์ สามารถนำมาประยุกต์ใช้ในการจัดการเรียนแบบบูรณาการศาสตร์การสอน ความรู้ เนื้อหาสาระ เทคโนโลยี (TPCK) เพื่อพัฒนาการเรียนรู้ของผู้เรียน ตลอดจนนำไปใช้ในการแก้ไขปัญหา พัฒนาตนเอง ผู้เรียนและสังคม

6) เป็นพลเมืองที่เข้มแข็ง และใส่ใจสังคม มีความรักชาติ รักท้องถิ่น มีจิตสำนึกไทยและจิตสำนึกสากล รู้คุณค่าและมีส่วนร่วมในการพัฒนา อนุรักษ์สิ่งแวดล้อม วัฒนธรรมและภูมิปัญญาไทยและท้องถิ่นมีจิตอาสาและดำเนินชีวิตตามวิถีประชาธิปไตย มีความยุติธรรมและมีความกล้าหาญทางจริยธรรม

## มาตรฐานบัณฑิต

งานและลักษณะการฝึกปฏิบัติวิชาชีพระหว่างเรียน คณะครุศาสตร์กำหนดโดยเน้นงานที่นักศึกษาครูต้องปฏิบัติจริง และเสริมสร้างสมรรถนะของนักศึกษาที่พึงประสงค์เพื่อให้นักศึกษาพร้อมที่จะเป็นผู้เริ่มต้นวิชาชีพครูที่ดีคือ

4.1.1 มีสมรรถนะทางด้านความรู้ ได้แก่ ความรู้ทั้งในเนื้อหาที่ใช้สอนตามหลักสูตรและความรู้ในศาสตร์สาขาต่างๆ ที่เกี่ยวข้อง

4.1.2 มีสมรรถนะทางด้านเทคนิควิธีการจัดการเรียนรู้

1) มีความรู้ความเข้าใจเกี่ยวกับแนวคิด หลักการ และทฤษฎีที่เกี่ยวข้องกับการจัดการเรียนการสอน การวัดประเมินผล การจัดการชั้นเรียน การบันทึกและรายงานผลการจัด การเรียนการสอน และการวิจัยในชั้นเรียน

2) สามารถวางแผน ออกแบบ ปฏิบัติการสอน จัดการชั้นเรียน วัดและประเมินผลการเรียนรู้ บันทึกและรายงานผลการจัดการเรียนการสอน และทำวิจัยในชั้นเรียน เพื่อพัฒนาศักยภาพของผู้เรียนได้อย่างเหมาะสมตามความแตกต่างระหว่างบุคคล

3) สามารถสร้างสรรค์สภาพแวดล้อมทางกายภาพ และบรรยากาศการเรียนรู้ ที่อบอุ่น มั่นคงปลอดภัย

4) ตระหนักถึงคุณค่าของการนำแนวคิด หลักการ และทฤษฎีที่เกี่ยวข้องกับการสอน การวัดและการประเมินผล การจัดการชั้นเรียน การบันทึกและรายงานผลการจัดการเรียนการสอนและการวิจัยในชั้นเรียนมาใช้ในการพัฒนาศักยภาพของผู้เรียนได้อย่างเหมาะสมตาม ความแตกต่างระหว่างบุคคล มีความสามารถในการพัฒนางานให้ตั้งมั่นอยู่ในคุณธรรม และมีจิตสำนึกในการพัฒนาสังคม

## 4.2 ช่วงเวลา

การฝึกประสบการณ์วิชาชีพครูแบ่งออกเป็น 3 ระยะคือ

ระยะที่ 1 การปฏิบัติการสอนในสถานศึกษา 1 จัดในภาคเรียนที่ 2 ของชั้นปีที่ 2

ระยะที่ 2 การปฏิบัติการสอนในสถานศึกษา 2 จัดในภาคเรียนที่ 2 ของชั้นปีที่ 3

ระยะที่ 3 การปฏิบัติการสอนในสถานศึกษา 3 จัดในภาคเรียนที่ 1 ของชั้นปีที่ 4

## การจัดเวลาและตารางสอน

ปี/ภาคการศึกษา	ฝึกประสบการณ์วิชาชีพ	จำนวนชั่วโมงและตารางสอน
2 / 2	การปฏิบัติการสอนในสถานศึกษา 1	3 หน่วยกิต 180 ชั่วโมง (8 ชั่วโมงต่อวัน) และไม่น้อยกว่า 30 วัน
3 / 2	การปฏิบัติการสอนในสถานศึกษา 2	3 หน่วยกิต 180 ชั่วโมง (8 ชั่วโมงต่อวัน) และไม่น้อยกว่า 30 วัน
4 / 1	การปฏิบัติการสอนในสถานศึกษา 3	6 หน่วยกิต 360 ชั่วโมง (8 ชั่วโมงต่อวัน และคาบสอนวิชาเอกอย่างน้อย 6-9 คาบ ต่อสัปดาห์) ฝึก 1 ภาคเรียน

## โครงสร้างหลักสูตร

รายวิชาการฝึกประสบการณ์วิชาชีพครู (Professional Training) ประกอบด้วย 3 รายวิชา จำนวน 12 หน่วยกิต (ผู้เรียนต้องลงทะเบียนตามลำดับให้ครบทุกรายวิชา) ดังนี้

รหัสวิชา	ชื่อรายวิชา	หน่วยกิต
EDI2201	การปฏิบัติการสอนในสถานศึกษา 1 Internship 1	3(180)
EDI3201	การปฏิบัติการสอนในสถานศึกษา 2 Internship 2	3(180)
EDI4201	การปฏิบัติการสอนในสถานศึกษา 3 Internship 3	6 (360 ชม.)

## คำอธิบายรายวิชาการฝึกประสบการณ์วิชาชีพครู

EDI2201	การปฏิบัติการสอนในสถานศึกษา 1	3(180)
---------	-------------------------------	--------

**Internship 1**

การฝึกประสบการณ์วิชาชีพครูในสถานศึกษาระหว่างเรียน ประพฤติตนเป็นแบบอย่างที่ดีมีคุณธรรมและจริยธรรมตามจรรยาบรรณวิชาชีพ ปฏิบัติงานผู้ช่วยครูร่วมกับครูพี่เลี้ยงในบทบาทหน้าที่ครูผู้สอนและครูประจำชั้นในสถานศึกษา วางแผนออกแบบและจัดการเรียนรู้ในโดยบูรณาการความรู้และศาสตร์การสอน เทคโนโลยีจัดบรรยากาศการเรียนรู้ให้ผู้เรียนมีความสุข ร่วมมือกับผู้ปกครองเพื่อพัฒนา ดูแล ช่วยเหลือผู้เรียนให้มีคุณลักษณะอันพึงประสงค์โดยใช้การศึกษาผู้เรียนรายกรณี นำเสนอแนวทางการพัฒนาตนเองในความเป็นครูมืออาชีพจากการเข้าร่วมโครงการที่เกี่ยวข้องกับการส่งเสริม อนุรักษ์วัฒนธรรม และภูมิปัญญาท้องถิ่น นำผลจากการเรียนรู้ในสถานศึกษาไปประเมินสะท้อนกลับ เป็นรายบุคคลและแลกเปลี่ยนเรียนรู้ร่วมกันในรูปแบบชุมชนแห่งการเรียนรู้ เพื่อนำไปใช้ในการพัฒนาตนเอง ให้มีความรอบรู้ ทันสมัยและทันต่อการเปลี่ยนแปลง

EDI3201	การปฏิบัติการสอนในสถานศึกษา 2	3(180)
---------	-------------------------------	--------

**Internship 2**

ฝึกปฏิบัติการสอนในสถานศึกษา ประพฤติตนเป็นแบบอย่างที่ดีมีคุณธรรมและจริยธรรมตามจรรยาบรรณวิชาชีพ ออกแบบและจัดกิจกรรมการเรียนรู้ที่ผู้เรียนมีความสุขและมีทักษะการคิดขั้นสูง โดยประยุกต์ใช้เทคโนโลยีดิจิทัล ออกแบบนวัตกรรมทางการศึกษาที่ทันสมัย ศึกษาการบริหารงานและการประกันคุณภาพการศึกษาของสถานศึกษา สร้างเครือข่ายความร่วมมือกับผู้ปกครองและชุมชนเพื่อพัฒนาและแก้ปัญหาผู้เรียนให้เรียนรู้ได้อย่างมีคุณภาพด้วยกระบวนการวิจัย สะท้อนผลการเปลี่ยนแปลงที่เกิดขึ้นกับตนเองอย่างชัดเจน จากกิจกรรมที่สอดคล้องกับมาตรฐานวิชาชีพครู และนำผลจากการเรียนรู้ในสถานศึกษา ไปประเมินสะท้อนกลับ เป็นรายบุคคลและแลกเปลี่ยนเรียนรู้ร่วมกันในรูปแบบชุมชนแห่งการเรียนรู้ เพื่อนำไปใช้ในการพัฒนาตนเอง ให้มีความรอบรู้ ทันสมัยและทันต่อการเปลี่ยนแปลง

EDI4201

การปฏิบัติการสอนในสถานศึกษา 3

6(360)

## Internship 3

การปฏิบัติการสอนวิชาเอก มีจิตวิญญาณความเป็นครู ปฏิบัติงานในหน้าที่ครู และการปฏิบัติงานในสถานศึกษาที่ได้รับมอบหมาย ประพฤติตนเป็นแบบอย่างที่ดีมีคุณธรรมและจริยธรรมตามจรรยาบรรณวิชาชีพ ออกแบบและจัดกิจกรรมการเรียนรู้ที่ผู้เรียนมีความสุขเกิดการระบอบการคิดขั้นสูง บูรณาการบริบทชุมชน การวัดและประเมินผล และนำไปสู่การเป็นนวัตกร โดยออกแบบนวัตกรรมทางการศึกษาที่ทันสมัย สร้างเครือข่ายความร่วมมือกับผู้ปกครองและชุมชนในการพัฒนาและแก้ปัญหาผู้เรียน ให้มีคุณลักษณะที่พึงประสงค์ ด้วยกระบวนการวิจัยตามระเบียบวิธีวิจัย สะท้อนผลการเปลี่ยนแปลง ที่เกิดขึ้นกับตนเอง ได้อย่างชัดเจนจากการเข้าร่วมกิจกรรมที่สอดคล้องกับมาตรฐานวิชาชีพครู และนำผลจากการเรียนรู้ ในสถานศึกษาไปประเมินสะท้อนกลับ เป็นรายบุคคล การรายงานผลการพัฒนาคุณภาพผู้เรียนอย่างเป็นระบบ การมีส่วนร่วมพัฒนาและส่งเสริมหลักสูตรสถานศึกษา และแลกเปลี่ยนเรียนรู้ร่วมกันในรูปแบบชุมชนแห่งการเรียนรู้ เข้าร่วมกิจกรรมเพื่อเติมเต็มสมรรถนะ จัดทำคาร์นิฟนธ์ เพื่อสะท้อนสมรรถนะความเป็นครู และถอดบทเรียนจากการปฏิบัติการสอนในสถานศึกษาของตนเอง

## บทบาทหน้าที่ของผู้ที่เกี่ยวข้องในการฝึกประสบการณ์วิชาชีพครู

### การฝึกประสบการณ์วิชาชีพ (Professional Training)

การฝึกประสบการณ์วิชาชีพ หมายถึง การที่นักศึกษาออกไปฝึกปฏิบัติงานวิชาชีพครูในโรงเรียนร่วมพัฒนาวิชาชีพโดยใช้เวลาต่อเนื่องกันเป็นระยะเวลาหนึ่ง เพื่อเรียนรู้ฝึกฝน และทำความเข้าใจในงานครูจนเกิดทัศนคติที่ดีต่อวิชาชีพครู มีความรู้ ทักษะ และคุณลักษณะที่เหมาะสมเพียงพอที่จะประกอบอาชีพครูต่อไปในอนาคตอย่างมีประสิทธิภาพ

การฝึกประสบการณ์วิชาชีพเน้นการฝึกในสถานการณ์จริงโดยจัดทั้งในกิจกรรม การเรียนรู้ตามรายวิชาต่างๆ และรายวิชาฝึกประสบการณ์วิชาชีพ ดังนี้

**1. การฝึกในมหาวิทยาลัย** โดยความร่วมมือของเครือข่ายทั้งสถานศึกษาระดับการศึกษาขั้นพื้นฐาน องค์กร เอกชน วัดและหน่วยงานอื่นๆ โดยเน้นผลลัพธ์ดังนี้

- 1.1 ความรู้และปัญญาในการเป็นครูชั้นวิชาชีพ
- 1.2 การเสริมสร้างบุคลิกภาพ
- 1.3 ความตื่นตัวในการเรียนรู้และการแก้ปัญหา
- 1.4 การทำงานเป็นกลุ่ม
- 1.5 ความเป็นผู้นำ
- 1.6 คุณธรรม จริยธรรมแห่งวิชาชีพ
- 1.7 การดำเนินชีวิตด้วยปัญญา

**2. การฝึกในสถานศึกษาขั้นพื้นฐาน** เป็นการฝึกโดยใช้สถานศึกษาเป็นแหล่งฝึกการปฏิบัติงานจริงโดยมีจุดเน้น 4 ประการ คือ

- 2.1 การเรียนรู้การดำเนินกิจกรรมของสถานศึกษา
- 2.2 การเรียนรู้พัฒนาการและธรรมชาติของผู้เรียน การบริหารงานวิชาการ
- 2.3 การเรียนรู้เกี่ยวกับการจัดการเรียนรู้ในสถานศึกษาและการพัฒนาผู้เรียน
- 2.4 การปฏิบัติการสอนในสถานศึกษาเป็นเวลา 1 ปี โดยเน้นการปฏิบัติการสอนในกลุ่มสาระที่เลือก  
1-2 กลุ่มสาระการทำหน้าที่สนับสนุนด้านการเรียนการสอนภายใต้การดูแลของครูพี่เลี้ยงที่มีประสบการณ์และมีความเป็นครูที่ยอมรับของบุคคลทั่วไป

## การดำเนินการฝึกประสบการณ์วิชาชีพครูจำเป็นต้องฝึกในสถานศึกษาที่มีความพร้อมที่จะร่วมพัฒนาวิชาชีพครูให้กับนักศึกษา

### บทบาทหน้าที่ของคณะกรรมการศูนย์ฝึกประสบการณ์วิชาชีพทางการศึกษา

คณะกรรมการศูนย์ฝึกประสบการณ์วิชาชีพทางการศึกษาจัดตั้งขึ้นโดยคณะครุศาสตร์ มีจุดประสงค์ เพื่อบริหารงานศูนย์ฝึกประสบการณ์วิชาชีพทางการศึกษาให้ตอบสนองต่อการฝึกปฏิบัติงานในวิชาชีพของนักศึกษา คณะครุศาสตร์ มหาวิทยาลัยราชภัฏสวนสุนันทา และการประกันคุณภาพการศึกษาในระดับอุดมศึกษา โดยมีหน้าที่ ดังนี้

1. กำหนดนโยบายและแผนงานของศูนย์ฝึกประสบการณ์วิชาชีพทางการศึกษาให้สอดคล้องกับนโยบาย คณะครุศาสตร์
2. พิจารณาระเบียบ หลักเกณฑ์ ข้อบังคับภายในศูนย์ฝึกประสบการณ์วิชาชีพทางการศึกษาตามที่คณะครุศาสตร์มอบหมายและเสนอต่อกรรมการประจำคณะทราบ เพื่อให้ความเห็นชอบ ทั้งนี้ต้องไม่ขัดแย้งต่อระเบียบและประกาศของคณะครุศาสตร์หรือข้อบังคับของมหาวิทยาลัย
3. พิจารณา ตัดสิน แก้ไขปัญหาที่เกิดขึ้นระหว่างการปฏิบัติงาน
4. เสนอเพิ่ม-ถอดถอนโรงเรียนร่วมพัฒนาวิชาชีพครู ต่อที่ประชุมคณะกรรมการศูนย์ฝึกประสบการณ์วิชาชีพทางการศึกษา ก่อนนำเสนอกรรมการประจำคณะเพื่อขอความเห็นชอบ
5. พิจารณางบประมาณประจำปีของศูนย์ฝึกประสบการณ์วิชาชีพทางการศึกษา
6. ออกแบบการประเมินและเครื่องประเมินการฝึกประสบการณ์วิชาชีพให้สอดคล้องกับจำนวนนักศึกษา
7. จัดนักศึกษาออกฝึกประสบการณ์วิชาชีพ และจัดคณาจารย์นิเทศกับนักศึกษาให้สอดคล้องกับจำนวนนักศึกษา
8. จัดกิจกรรมโครงการที่เกี่ยวข้องกับการฝึกประสบการณ์วิชาชีพทางการศึกษาและจัดกิจกรรมโครงการเพื่อเสริมสร้างความเข้มแข็งของโรงเรียนร่วมพัฒนาวิชาชีพครู
9. จัด เก็บ รวบรวม คะแนนจากการฝึกประสบการณ์วิชาชีพของนักศึกษา เพื่อจัดส่งคะแนนเข้าระบบ
10. ประเมินผลการปฏิบัติงานประจำปี และจัดทำรายงานประจำปีตามตัวชี้วัด เพื่อการประกันคุณภาพ
11. ให้ความร่วมมือในการปฏิบัติงานต่อคณะครุศาสตร์ให้ผ่านเกณฑ์คุณภาพ และปฏิบัติงานอื่นๆตามที่เกี่ยวข้องหรือได้รับมอบหมาย

### บทบาทหน้าที่ของผู้บริหารสถานศึกษา

ผู้บริหารสถานศึกษาโรงเรียนร่วมพัฒนาวิชาชีพครู เป็นผู้มีบทบาทสำคัญยิ่งในการจัดฝึกประสบการณ์วิชาชีพ ผู้บริหารสถานศึกษามีหน้าที่ ดังนี้

1. พิจารณารับนักศึกษาในจำนวนที่สามารถรับได้ ให้นักศึกษามีโอกาสได้ฝึกประสบการณ์ในโรงเรียนร่วมพัฒนาวิชาชีพครูตามสาขาวิชาที่คณะครุศาสตร์กำหนด
2. จัดปฐมนิเทศนักศึกษาฝึกประสบการณ์วิชาชีพพร้อมครูพี่เลี้ยงเพื่อให้เกิดความรู้ความเข้าใจเกี่ยวกับการปฏิบัติตนและปฏิบัติงานในสถานศึกษาได้ถูกต้อง
3. จัดครูที่มีคุณสมบัติตามมาตรฐานของคุรุสภาในโรงเรียน เพื่อทำหน้าที่เป็นครูพี่เลี้ยง กล่าวคือ จบการศึกษาอย่างต่ำปริญญาตรีตรงสาขา หรือมีประสบการณ์ในการสอนไม่น้อยกว่า 3 ปี
4. ดำเนินการจัดวิชา ชั้น จำนวนชั่วโมงที่สอน และงานอื่นๆที่เกี่ยวข้องกับการฝึกประสบการณ์วิชาชีพให้กับนักศึกษา
5. ดูแลและให้คำแนะนำนักศึกษาให้ปฏิบัติตนตามระเบียบข้อบังคับของสถานศึกษา
6. สอดส่อง ดูแล กระตุ้นครูพี่เลี้ยงให้เอาใจใส่ร่วมมือทำงานกับนักศึกษา ไม่ทอดทิ้งนักศึกษาหรือผลักภาระให้นักศึกษาเกินความจำเป็น
7. ให้ความร่วมมือในการจัดกิจกรรม และข้อเสนอแนะเกี่ยวกับการฝึกประสบการณ์วิชาชีพและการปฏิบัติการสอนในสถานศึกษาแก่คณะครุศาสตร์

### บทบาทหน้าที่ของครูพี่เลี้ยง

ครูพี่เลี้ยง เป็นบุคลากรประจำโรงเรียนร่วมพัฒนาวิชาชีพครูที่ผู้บริหารสถานศึกษามอบหมายดูแล ช่วยเหลือ และให้คำแนะนำแก่นักศึกษา โดยมีบทบาทและหน้าที่ ดังนี้

1. แนะนำ ชี้แจงให้นักศึกษาเข้าใจเกี่ยวกับนโยบายของโรงเรียน ขอบเขตหน้าที่ครู ระเบียบข้อบังคับของสถานศึกษา การปฏิบัติตน และปฏิบัติงานในโรงเรียนร่วมพัฒนาวิชาชีพครู
2. สำหรับรายวิชา การปฏิบัติการสอนในสถานศึกษา 1 จัดให้นักศึกษาได้ศึกษา สังเกต พัฒนาการและธรรมชาติของผู้เรียน การบริหารงานวิชาการ หลักสูตรและความสัมพันธ์ระหว่างสถานศึกษากับชุมชน รวบรวมข้อมูล วิเคราะห์ และจัดทำรายงานที่แสดงการคิด การพัฒนางานและการประเมินการเรียนรู้ของตนเอง
3. สำหรับรายวิชา การปฏิบัติการสอนในสถานศึกษา 2 จัดให้นักศึกษาได้ศึกษา สังเกตการวางแผนและออกแบบการจัดการเรียนรู้สังคมศึกษา การนำแผนจัดการเรียนรู้ไปทดลองปฏิบัติการสอนภายใต้การกำกับดูแลของครูพี่เลี้ยง/อาจารย์นิเทศก์ การรายงานผลการจัดการเรียนรู้ วิเคราะห์ผลการเรียนรู้ของผู้เรียน และวิเคราะห์ตนเอง เพื่อพัฒนาทักษะการจัดการเรียนรู้
4. สำหรับรายวิชา การปฏิบัติการสอนในสถานศึกษา 3 (Internship3) จัดให้นักศึกษาได้ปฏิบัติการสอน และปฏิบัติงานในหน้าที่ครูทุกด้าน เพื่อปลูกฝังจิตสำนึกความเป็นครู การบริหารจัดการชั้นเรียน การจัดทำโครงการ ส่งเสริมและพัฒนาผู้เรียน การวัดและการประเมินผล การเรียนรู้เพื่อการพัฒนาคุณภาพการจัดการเรียนรู้อย่างครุมืออาชีพ การนำเสนอโครงการวิจัยในชั้นเรียน การจัดทำรายงานการฝึกประสบการณ์วิชาชีพครู

5. ช่วยแนะนำ ส่งเสริม เพื่อพัฒนาเจตคติที่ดีต่อวิชาชีพครู และการปฏิบัติตามจรรยาบรรณวิชาชีพ
6. ประเมินผลและร่วมตัดสินผลการฝึกประสบการณ์วิชาชีพในโรงเรียนร่วมพัฒนาวิชาชีพครูในความดูแลตามแบบประเมินผลของมหาวิทยาลัยตามระยะเวลาที่กำหนด
7. ร่วมมือกับอาจารย์นิเทศก์ในการแก้ไขปัญหาในเรื่องการสอน การประเมินผล และเรื่องอื่น ๆ ที่เกิดขึ้นเป็นกรณีพิเศษ

### บทบาทหน้าที่ของอาจารย์นิเทศก์ทั่วไป

อาจารย์นิเทศก์ทั่วไป คือ คณาจารย์คณะครุศาสตร์ที่คณะครุศาสตร์แต่งตั้งขึ้นทำหน้าที่ดูแล และแนะนำการปฏิบัติงานของนักศึกษา บทบาทหน้าที่ของอาจารย์นิเทศก์ทั่วไป มีดังนี้

1. เข้าร่วมการประชุมนิเทศ มัชฌิมนิเทศ และปัจฉิมนิเทศระหว่างและหลังสิ้นสุดการฝึกประสบการณ์วิชาชีพครู
2. นำนักศึกษาไปส่งมอบให้โรงเรียนร่วมพัฒนาวิชาชีพ และรับกลับเมื่อสิ้นสุดระยะเวลาการฝึก
3. พบผู้บริหารของโรงเรียนร่วมพัฒนาวิชาชีพครู เพื่อชี้แจงทำความเข้าใจเกี่ยวกับการจัดฝึกประสบการณ์วิชาชีพครู
4. จัดเวลาในการเยี่ยมเยียนนักศึกษาเป็นระยะ
5. พบนักศึกษาเป็นรายบุคคลหรือเป็นกลุ่ม เพื่อรับทราบปัญหาและแก้ไขปัญหาให้นักศึกษาตามความเหมาะสม
6. นิเทศ และแก้ไขปัญหาที่เกิดขึ้นในระหว่างฝึกประสบการณ์วิชาชีพครู
7. ให้คำปรึกษา แนะนำ ดูแลเรื่องการทำโครงการวิชาการ
8. สร้างความสัมพันธ์อันดีกับบุคลากรในโรงเรียนร่วมพัฒนาวิชาชีพครู
9. ประเมินผลการฝึกประสบการณ์วิชาชีพครูเป็นระยะตามที่กำหนดไว้ในปฏิทินปฏิบัติงาน
10. ให้คำแนะนำแก่นักศึกษาเกี่ยวกับการปฏิบัติตนที่เหมาะสมในการลาจิจหรือลาป่วยหรืออื่น ๆ ต่อผู้บริหารครูพี่เลี้ยงและบุคลากรในโรงเรียนร่วมพัฒนาวิชาชีพครู
11. ให้ข้อมูลและข้อเสนอแนะแก่คณะกรรมการฝึกประสบการณ์วิชาชีพครู ในกรณีนักศึกษามีปัญหาในการฝึกประสบการณ์วิชาชีพครู เพื่อประโยชน์ในการปรับปรุงรายวิชาให้มีประสิทธิภาพยิ่งขึ้น

### บทบาทหน้าที่ของอาจารย์นิเทศก์ประจำสาขาวิชา

อาจารย์นิเทศก์ประจำสาขาวิชา คือ คณาจารย์คณะครุศาสตร์ที่คณะครุศาสตร์แต่งตั้งขึ้นทำหน้าที่ดูแล และแนะนำการปฏิบัติงานของนักศึกษา บทบาทหน้าที่ของอาจารย์นิเทศก์ประจำสาขาวิชา มีดังนี้

1. เข้าร่วมการประชุมนิเทศ มัชฌิมนิเทศ และปัจฉิมนิเทศระหว่างและหลังสิ้นสุดการฝึกประสบการณ์วิชาชีพครู
2. ให้คำแนะนำ ช่วยเหลือ และติดตามการปฏิบัติการสอนของนักศึกษา

3. ตรวจสอบ และให้คำแนะนำ ปรับปรุงแก้ไขแผนการจัดการเรียนรู้อย่างสม่ำเสมอ
4. นิเทศ และแก้ไขปัญหาที่เกิดขึ้นในระหว่างฝึกประสบการณ์วิชาชีพครู
5. ให้คำปรึกษา แนะนำ และดูแลเรื่องการทำวิจัยในชั้นเรียน
6. ประเมินผลการฝึกประสบการณ์วิชาชีพครูเป็นระยะตามที่กำหนดไว้ในปฏิทินปฏิบัติงาน
7. ให้ข้อมูลและข้อเสนอแนะแก่คณะกรรมการฝึกประสบการณ์วิชาชีพครู ในกรณีนักศึกษามีปัญหาในการฝึกประสบการณ์วิชาชีพครู เพื่อประโยชน์ในการปรับปรุงรายวิชาให้มีประสิทธิภาพยิ่งขึ้น

### บทบาทหน้าที่ของหัวหน้านักศึกษา

สถานศึกษาที่นักศึกษาไปฝึกประสบการณ์วิชาชีพต้องมีหัวหน้านักศึกษา จำนวน 1 คน โดยมีหน้าที่ ดังนี้

1. เป็นตัวแทนของนักศึกษาประจำโรงเรียน
2. ติดต่อประสานงานกับอาจารย์นิเทศก์ ครูพี่เลี้ยง และคณะครุศาสตร์อย่างใกล้ชิด
3. สร้างความสัมพันธ์ระหว่างนักศึกษาผู้ร่วมงานด้วยกัน และบุคลากรอื่นๆในโรงเรียน เมื่อเห็นว่ามีปฏิบัติตนเสื่อมเสียหรือปฏิบัติตนไม่ถูกต้อง ให้มีการแนะนำ ตักเตือนกัน และแจ้งปัญหาที่เกิดขึ้นกับนักศึกษาให้อาจารย์นิเทศก์ทราบ เพื่อขอรับคำแนะนำและความช่วยเหลือทันที
4. ดูแลให้เพื่อนนักศึกษาลงเวลาปฏิบัติงานทั้งไป-กลับให้ถูกต้อง
5. ดูแลทุกข์สุขของเพื่อนนักศึกษาทั้งปัญหาการสอน ปัญหาสุขภาพ และปัญหาอื่นๆ
6. ร่วมมือปฏิบัติงานให้ลุล่วงไปด้วยดี ควรมีการจัดประชุมเพื่อปรึกษาหารือกันทุกเดือน

### บทบาทหน้าที่ของนักศึกษา

นักศึกษาที่เรียนวิชา การปฏิบัติการสอนในสถานศึกษา 1-3 เปรียบเสมือนบุคลากรคนหนึ่งของโรงเรียนร่วมพัฒนาวิชาชีพครูตลอดระยะเวลาที่ปฏิบัติการสอนอยู่ในโรงเรียน ดังนั้นนักศึกษาควรปฏิบัติ ดังนี้

1. เข้าร่วมการประชุมนิเทศ มัชฌิมนิเทศ และปัจฉิมนิเทศระหว่างและสิ้นสุดการฝึกประสบการณ์วิชาชีพครูและกิจกรรมอื่นๆตามที่กำหนด
2. เคารพและปฏิบัติตามนโยบายของโรงเรียน เช่น การลงเวลามา-กลับ การลา กิจ การลาป่วย เป็นต้น
3. แต่งกายด้วยเครื่องแบบนักศึกษาตามระเบียบมหาวิทยาลัยอย่างเคร่งครัด
4. ปฏิบัติตนตามกฎของโรงเรียนอย่างเคร่งครัด
5. มีมนุษยสัมพันธ์ที่ดีต่อนิสิต หรือนักศึกษาฝึกประสบการณ์วิชาชีพจากมหาวิทยาลัยอื่นๆ (ในกรณีที่ไปปฏิบัติงานในโรงเรียนที่รับนิสิตหรือนักศึกษาจากหลายมหาวิทยาลัย)
6. เคารพและปฏิบัติต่ออาจารย์ทุกท่านในโรงเรียนเท่าเทียมอาจารย์นิเทศก์ของตน

7. หลีกเลี่ยงการนิทาว่าร้ายนักเรียน ครู และบุคลากรของโรงเรียน เมื่อเกิดปัญหาใดๆควรปรึกษาและขอความช่วยเหลือจากครูพี่เลี้ยงและอาจารย์นิเทศก์
8. ปฏิบัติตนเป็นผู้มีจิตอาสา จิตสาธารณะ เสียสละ เป็นแบบอย่างที่ดีกับนักเรียน
9. มีจิตสำนึกในการวางตัวเหมาะสมกับบทบาทของการเป็นนักศึกษาครู
10. เก็บรวบรวมข้อมูลระดับชั้นที่รับผิดชอบเกี่ยวกับสังคม เศรษฐกิจ ผลสัมฤทธิ์ทางการเรียน ความประพฤติ พัฒนาการและปัญหา สภาพสิ่งแวดล้อมและบรรยากาศที่เอื้อต่อการเรียนรู้ การบริหารจัดการชั้นเรียนและสถานศึกษา การจัดทำหลักสูตรสถานศึกษา การจัดกิจกรรมพัฒนาผู้เรียนความสัมพันธ์ระหว่างสถานศึกษากับชุมชน การบริหารงานวิชาการ และบันทึกลงในสมุดประจำตัว
11. การปฏิบัติงานในโรงเรียนร่วมพัฒนาวิชาชีพครู นักศึกษาต้องฝึกปฏิบัติงานโดยสม่ำเสมอ และลงเวลาปฏิบัติงานตามแบบฟอร์มคณะครุศาสตร์กำหนด
12. การลาป่วย หากลาป่วยตั้งแต่ 3 วันขึ้นไปต้องมีใบรับรองแพทย์ประกอบด้วย
13. การลาจก ลาได้เฉพาะกรณีฉุกเฉิน ต้องปฏิบัติตามการขดเขยเท่ากับจำนวนวันทีลา การไปทำงานสายไม่ควรกระทำโดยเด็ดขาด
14. การออกนอกบริเวณโรงเรียนร่วมพัฒนาวิชาชีพครูต้องปฏิบัติตามระเบียบของโรงเรียนนั้นๆ และขออนุญาตครูพี่เลี้ยงรวมทั้งผู้บริหารสถานศึกษา และจะไปได้ต่อเมื่อได้รับอนุญาตแล้วเท่านั้น
15. การกลับคณะครุศาสตร์จะทำได้เมื่อโรงเรียนร่วมพัฒนาวิชาชีพครูได้รับแจ้งเป็นทางการจากคณะครุศาสตร์เท่านั้น
16. ศึกษาค้นคว้าในรายวิชาที่สอน เตรียมแผนการจัดการจัดการเรียนรูู้ วิธีการจัดประสบการณ์ในรูปแบบต่างๆให้สอดคล้องกับตัวชี้วัดของบทเรียน
17. ส่งตารางการจัดการจัดการเรียนรูู้ให้อาจารย์นิเทศก์ประจำสาขาวิชาในสัปดาห์ที่ 3 ของการปฏิบัติการสอน เพื่อให้อาจารย์นิเทศก์จัดตารางการนิเทศได้อย่างเหมาะสม
18. ส่งแผนการจัดการเรียนรูู้ให้อาจารย์นิเทศก์ และครูพี่เลี้ยงก่อนสอนทุกครั้งก่อน 1 สัปดาห์และปฏิบัติตามคำแนะนำของครูพี่เลี้ยง และอาจารย์นิเทศก์
19. รายงานพฤติกรรมของนักเรียนที่เป็นปัญหาให้ครูพี่เลี้ยงทราบทันที และนำปัญหาการเรียนใน 4 สัปดาห์แรกมาวางแผนและดำเนินการแก้ไขอย่างเป็นระบบในลักษณะของการวิจัยในชั้นเรียน
20. ตรงต่อเวลาในการสอนการปฏิบัติงานและรักษาเวลานัดหมายกับอาจารย์นิเทศก์อย่างเคร่งครัด
21. รายวิชา การปฏิบัติการสอนในสถานศึกษา 3 ปฏิบัติงานครูและพัฒนาคุณภาพการสอนโดยใช้เวลาปฏิบัติการสอนไม่เกิน 6-9 คาบ/สัปดาห์ และใช้เวลาเพื่อเตรียมการจัดการเรียนรู้อย่างน้อย 2 เท่าของเวลาปฏิบัติการสอน ในกรณีที่นักศึกษาปฏิบัติงานในสถานศึกษาระดับปฐมวัย จะต้องใช้เวลาปฏิบัติการตามที่ปฏิบัติจริง

## บทบาทหน้าที่ของนักศึกษาต่อสาขาที่ศึกษา

**รายวิชา** การปฏิบัติการสอนในสถานศึกษา 1 (8 ชั่วโมงต่อวัน) และไม่น้อยกว่า 30 วัน

1. นักศึกษาจะปฏิบัติตนในบทบาทของผู้สังเกตการปฏิบัติงานในหน้าที่ครู สังเกตการสอนของครูพี่เลี้ยง สังเกตการปฏิบัติงานของครูพี่เลี้ยง
2. นักศึกษาศึกษาสถานศึกษา ความสัมพันธ์ระหว่างสถานศึกษากับชุมชน พัฒนาการและธรรมชาติของผู้เรียน การบริหารงานวิชาการ หลักสูตรสถานศึกษา โดยมีวิธีการศึกษา วางแผน สังเกต สัมภาษณ์บุคลากรในสถานศึกษา ชุมชน

**รายวิชา** การปฏิบัติการสอนในสถานศึกษา 2(8 ชั่วโมงต่อวัน) และไม่น้อยกว่า 30 วัน

1. นักศึกษาจะปฏิบัติตนในบทบาทของผู้สังเกตการปฏิบัติงานในหน้าที่ครู สังเกตการสอนของครูพี่เลี้ยง สังเกตการปฏิบัติงานของครูพี่เลี้ยง
2. นักศึกษาศึกษา สังเกต สัมภาษณ์ ร่วมวางแผนและออกแบบการจัดการเรียนรู้ ระบบการจัดการเรียนการสอน สื่อและแหล่งการเรียนรู้ และการประเมินผลของสถานศึกษา
3. นักศึกษาฝึกเขียนแผนการจัดการเรียนรู้และทดลองนำแผนการจัดการเรียนรู้ไปใช้จัดการเรียนรู้จริง 3 แผน

## รายวิชา การปฏิบัติการสอนในสถานศึกษา 3 (Internship 3)

นักศึกษาจะปฏิบัติตนในบทบาทของครูฝึกสอน โดยเขียนแผนการจัดการเรียนรู้สัปดาห์ละประมาณ 6-9 คาบ/ชั่วโมง ส่งแผนการจัดการเรียนรู้ให้ครูพี่เลี้ยงล่วงหน้าก่อนสอน 1 สัปดาห์ จัดกิจกรรมการเรียนรู้ตามแผนที่จัดทำไว้ล่วงหน้า

นักศึกษาสังเกต รวบรวมข้อมูล จัดทำสังคมมติ เพื่อศึกษาสภาพทางสังคมของผู้เรียน

นักศึกษาร่วมกับครูและบุคลากรในสถานศึกษาจัดทำโครงการพัฒนาการเรียนรู้ 1 โครงการ บันทึก วิเคราะห์ สังเคราะห์ ผลการเรียนรู้ของผู้เรียน และปัญหาของผู้เรียนเพื่อวางแผนทำวิจัยในชั้นเรียน

บันทึกผลการปฏิบัติงานแสดงถึงการแก้ไขปัญหา การพัฒนางานการประเมินผลการเรียนรู้ของตนเองอย่างสม่ำเสมอ

วิจัยในชั้นเรียน 1 เรื่อง

นำเสนอประสบการณ์เพื่อแลกเปลี่ยนเรียนรู้ E-PLC

## กระบวนการนิเทศเพื่อพัฒนาคุณภาพ

### หลักการนิเทศการศึกษา

การนิเทศการศึกษา คือ กระบวนการสร้างสรรค์ในการให้คำแนะนำและการชี้ช่องทางในลักษณะที่เป็นกันเองแก่ผู้สอนในการปรับปรุงการจัดกิจกรรมการเรียนการสอนของผู้สอน เพื่อให้บรรลุเป้าหมายของหลักสูตร และเพื่อให้ผู้สอนมีความรู้ความเข้าใจในหลักสูตรเป็นอย่างดีและสามารถใช้หลักสูตรได้อย่างมีประสิทธิภาพ สถานศึกษาต้องจัดให้มีระบบการนิเทศทั้งภายในและภายนอก เพื่อพัฒนากระบวนการเรียนรู้ให้เป็นไปตามมาตรฐานการเรียนรู้ที่กำหนด ทั้งนี้ให้ถือว่าการนิเทศภายในเป็นสิ่งที่สถานศึกษาทุกแห่งควรจัดให้มีขึ้นอย่างเป็นระบบ โดยมีการจัดหน่วยงานภายในสถานศึกษา กำหนดเป้าหมาย วิธีการนิเทศ และกิจกรรมการนิเทศไว้อย่างชัดเจน

การนิเทศการศึกษาเพื่อการพัฒนาการเรียนรู้ จะเน้นการพัฒนากระบวนการทำงานร่วมกันอย่างเป็นระบบ ทั้งการบริหารจัดการ การจัดการเรียนการสอน การจัดการกิจกรรมส่งเสริมการเรียนรู้ และการจัดกิจกรรมชุมชนสัมพันธ์ระหว่างผู้นิเทศและผู้รับการนิเทศ โดยกำหนดจุดมุ่งหมายสำคัญ คือ การปรับเปลี่ยนแนวคิดในการเรียนการสอน ปรับวิธีการในการรับรู้ข้อมูลข่าวสาร และเกิดการยอมรับว่า องค์กรความรู้ต่างๆ มาจากแหล่งความรู้ที่หลากหลาย และเกิดการปฏิบัติอย่างต่อเนื่องจนสามารถมองเห็นและเชื่อมโยงสัมพันธ์กันของสิ่งต่างๆ ที่ได้รับรู้จากแหล่งความรู้ที่หลากหลาย จนสามารถอธิบายเชิงเหตุผลได้และทำให้เกิดการเปลี่ยนแปลงวิธีคิด วิธีปฏิบัติให้มีความเข้าใจเป็นอย่างดีเกี่ยวกับการพัฒนางานที่รับผิดชอบ จนสามารถกำหนดรูปแบบและวิธีการที่เหมาะสมในการพัฒนางานนั้นๆ ได้

### วิธีการนิเทศการศึกษา

วิธีการนิเทศการศึกษาเป็นกระบวนการทำงานร่วมกันระหว่างผู้นิเทศและผู้รับการนิเทศ เพื่อที่จะปรับปรุงพัฒนาและแก้ปัญหาต่างๆ ภายในสถานศึกษาให้เกิดคุณภาพและได้มาตรฐานสอดคล้องกับการดำเนินการของสถานศึกษา ซึ่งควรมีการดำเนินการดังนี้ คือ

**กำหนดกรอบแนวคิดการนิเทศ** เพื่อใช้เป็นแนวทางให้ผู้นิเทศกับผู้รับการนิเทศ สื่อสารการดำเนินงานให้เกิดความเข้าใจที่ตรงกันและส่งผลต่อการร่วมมือ กรอบแนวคิดในการนิเทศนั้น ผู้นิเทศควรกำหนดกรอบแนวคิดการนิเทศไว้ดังนี้

1. ยึดความสำเร็จเป็นเป้าหมายในการนิเทศ
2. นิเทศเพื่อพัฒนาประสิทธิภาพการดำเนินงานในแต่ละด้านตามเป้าหมายที่กำหนด
3. เน้นการมีส่วนร่วม
4. ตรวจสอบสภาพแล้วนิเทศเพื่อพัฒนา
5. นิเทศเป็นกระบวนการและต่อเนื่อง

**วิธีการนิเทศ** การมีส่วนร่วมของผู้นิเทศก็ไม่ว่าจะเป็นผู้บริหาร ครูพี่เลี้ยง อาจารย์นิเทศก์สาขาวิชา อาจารย์นิเทศก์โรงเรียน จะต้องรู้เทคนิคการนิเทศการศึกษา โดยรู้จักและเลือกใช้กิจกรรมให้เหมาะสมกับสถานการณ์ เวลา ขนาดของกลุ่มผู้รับการนิเทศ เพื่อสร้างแนวทางที่เหมาะสม นำไปใช้กับผู้รับการนิเทศเพื่อให้เกิดการเปลี่ยนแปลงพฤติกรรมในการจัดการเรียนรู้ เทคนิคการนิเทศที่ควรรู้ เช่น

### 1. การนิเทศเป็นกลุ่ม ได้แก่

เน้นกระบวนการกลุ่ม ระดมความคิดในกลุ่มเดียวกัน สาขาเดียวกัน มีครูพี่เลี้ยงหรืออาจารย์นิเทศก์เข้าร่วม พบปะ เพื่อร่วมคิด ร่วมแก้ปัญหาตามโอกาส

### 2. การนิเทศรายบุคคล ได้แก่

2.1 การสังเกตการสอนในชั้นเรียน ตามความเหมาะสมและข้อตกลงของผู้นิเทศก์กับผู้รับการนิเทศ จัดเป็นเทคนิคที่ใช้กันมานานและปัจจุบันยังคงใช้กันอยู่ การสังเกตการสอนไม่ใช่การประเมินผลการสอนของผู้สอน แต่เป็นการปรับปรุงและให้ข้อเสนอแนะ ซึ่งผู้นิเทศก์จะต้องมีความเข้าใจ ความมุ่งหมายของการมีส่วนร่วมว่าเป็นการนิเทศเพื่อพัฒนาการเรียนการสอนไม่ใช่ไปนิเทศเพื่อการจับผิด

2.2 การวางแผนเยี่ยมเยียนและให้คำปรึกษา ต้องมีการวางแผนล่วงหน้าระหว่างผู้นิเทศก์กับผู้รับการนิเทศ ความสำเร็จของการพัฒนาการเรียนการสอนอยู่ที่ความสัมพันธ์ระหว่างผู้สอนกับผู้นิเทศก์ โดยที่ผู้นิเทศก์ควรมีการกำหนดวัน เวลาที่สะดวกเหมาะสม เพื่อปรึกษาหารือกับผู้สอนในการช่วยกันดำเนินการแก้ปัญหา โดยที่บรรยากาศควรเป็นกันเอง อ่อนน้อม มีลักษณะเป็นมิตร และควรเปิดโอกาสให้ผู้สอนได้ใช้ความสามารถในการแก้ปัญหา

2.3 การประเมินตนเอง เป็นวิธีการที่ดีอีกวิธีหนึ่งโดยเน้นให้ผู้สอนเขียนบรรยายถึงพฤติกรรมการสอนจริงในชั้นเรียน มีความสอดคล้องกับกิจกรรมในแผนการจัดการเรียนรู้ เทคนิคการสอนและสมรรถนะ

**กระบวนการนิเทศเพื่อพัฒนาคุณภาพ** เน้นแนวปฏิบัติในการบริหารจัดการของผู้มีส่วนร่วมนิเทศ ผู้นิเทศก์ต้องมีทัศนคติ ความเชื่อมั่นในศักยภาพของตน เคารพและเห็นคุณค่าของความเป็นคน ตลอดจนเชื่อมั่นในผู้รับการนิเทศทุกๆ คนอย่างจริงใจและพร้อมที่จะเปิดใจรับฟังความคิดเห็นของทุกๆ คน ซึ่งสิ่งต่างๆ เหล่านี้ จัดเป็นพื้นฐานสำคัญที่จะสร้างความเชื่อใจ ความไว้วางใจ พร้อมที่จะเปิดใจรับซึ่งกันและกัน การนิเทศโดยการมีส่วนร่วมอาจใช้หลักสำคัญเกี่ยวกับ “ลักษณะการเรียนรู้ของแต่ละบุคคล” ที่เน้นการเรียนรู้จากประสบการณ์ของตนเอง ดังนี้

1. การเรียนรู้จากประสบการณ์ เริ่มจากการสร้างให้เกิดการเรียนรู้จากประสบการณ์ ทัศนคติ ความเชื่อ ความรู้พื้นฐานเดิมของผู้รับการนิเทศด้วยตนเองก่อน ซึ่งควรมีการสร้างควมคุ้นเคย กระตุ้นให้ผู้รับการนิเทศเห็นความสำคัญของการรับฟัง ยอมรับ และเคารพต่อประสบการณ์ ความคิดเห็นของกันและกัน ตลอดจนเกิดความรู้สึกกว้างใจที่จะแสดงออกถึงความรู้ ประสบการณ์ และแลกเปลี่ยนทัศนะเรื่องราวที่จะนำไปสู่ประเด็นสำคัญของเนื้อหาที่จะนิเทศ

2. การคิดวิเคราะห์ เป็นการเพิ่มเติมแนวความคิด ประสบการณ์ ความรู้ใหม่ที่จำเป็นต่อการจัดการเรียนรู้ หลังจากการรับรู้ประสบการณ์ที่แตกต่างกันแล้ว ผู้นิเทศก์ควรนำเข้าสู่ช่วงการคิดวิเคราะห์สิ่งที่ได้รับรู้และ

พยายามสร้างโอกาสให้เกิดการแสวงหาข้อมูลที่สำคัญเพิ่มเติม ซึ่งอาจเพิ่มเติมจากผู้นิเทศก์ จากวิทยากร จากผู้รับการนิเทศ ฯลฯ ก็ได้ เพื่อให้เกิดการเปรียบเทียบและการคิดวิเคราะห์ถึงแนวทางการปฏิบัติต่างๆ

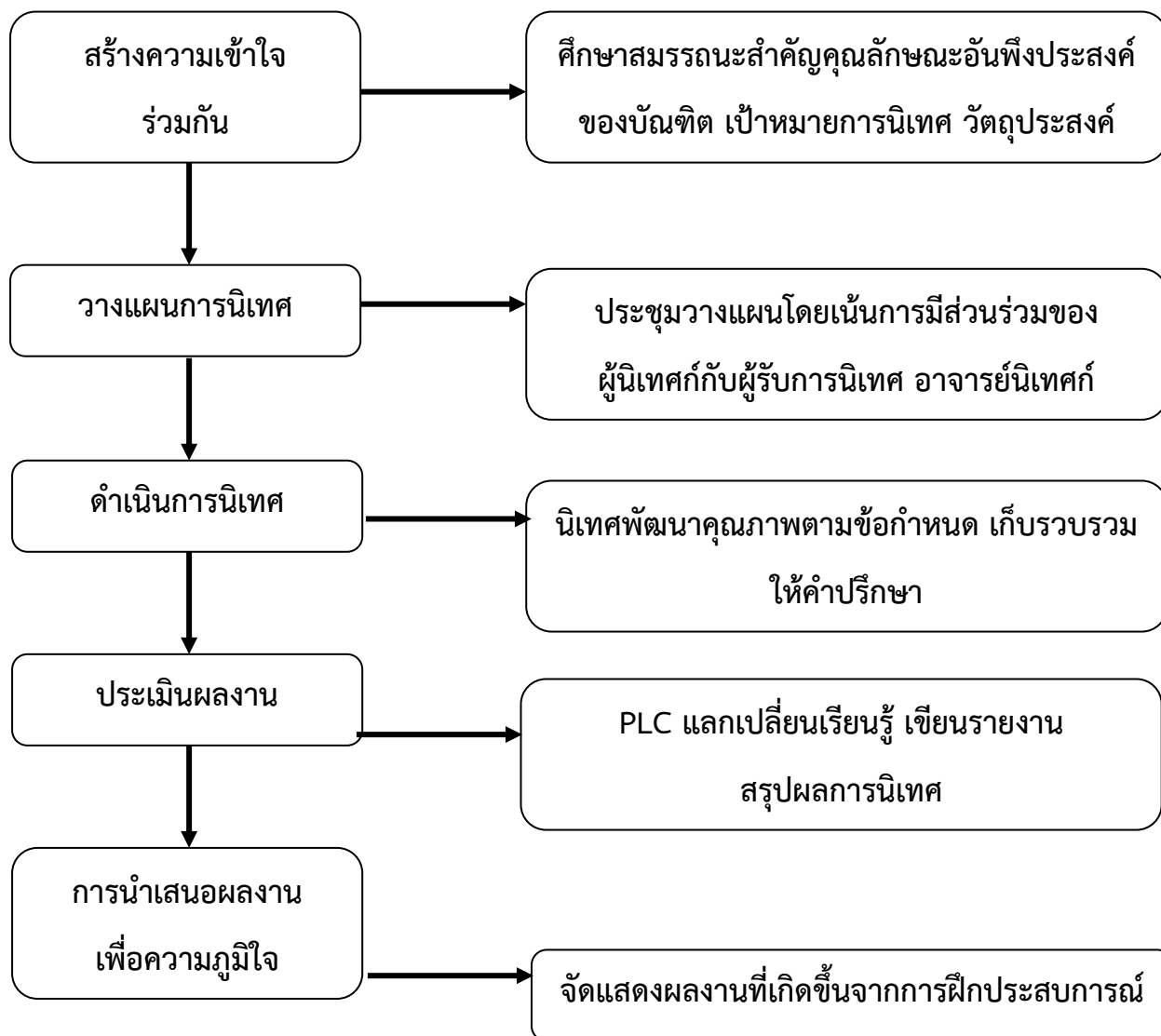
3. การหาข้อสรุป เป็นช่วงที่ผู้นิเทศก์และผู้รับการนิเทศร่วมกันหาข้อสรุป หลักการที่สำคัญ โดยสรุปสิ่งที่เคยมี และประสบการณ์เดิมกับประสบการณ์ใหม่ว่าจะนำไปใช้อย่างไรต่อไป

4. การนำไปใช้ จากข้อสรุปในข้อ 3 ผู้นิเทศก์และผู้รับการนิเทศควรได้วางแผนร่วมกันในการนำสิ่งที่ได้หาข้อสรุปไปวางแผนปรับใช้ต่อไป

นอกจากนี้ในการนิเทศ ผู้นิเทศก์ควรกำหนดขั้นตอนการดำเนินงานไว้โดยละเอียดพอสมควร ซึ่งการกำหนดขั้นตอนดังกล่าวจะช่วยในการเตรียมตัว เตรียมเนื้อหา วิธีการนิเทศได้ชัดเจน รวมทั้งยังเป็นแนวทางในการกำหนดบทบาทร่วมกับผู้รับการนิเทศและช่วยในการเชื่อมโยงสู่กิจกรรมต่อไปได้อย่างราบรื่น

กระบวนการนิเทศเพื่อพัฒนาคุณภาพ

แผนภูมิที่ 1 แสดงกระบวนการขั้นตอนการบริหารจัดการนิเทศ



## ตารางที่ 1 กระบวนการขั้นตอนการบริหารจัดการนิเทศ

ขั้นตอน	วิธีการ	รายละเอียด
1. สร้างความเข้าใจร่วมกัน	ศึกษาสมรรถนะสำคัญ คุณลักษณะอันพึงประสงค์ของบัณฑิต เป้าหมายการนิเทศ วัตถุประสงค์	1. ศึกษาประกาศ เอกสารที่เกี่ยวข้อง เพื่อสร้างความเข้าใจเกี่ยวกับสมรรถนะสำคัญ คุณลักษณะอันพึงประสงค์ของบัณฑิต เป้าหมายการนิเทศ วัตถุประสงค์ 2. ประชุมชี้แจง แลกเปลี่ยนความรู้ ความเข้าใจเกี่ยวกับสมรรถนะสำคัญ คุณลักษณะอันพึงประสงค์ของบัณฑิต เป้าหมายการนิเทศ วัตถุประสงค์
2. วางแผนการนิเทศ	ประชุมวางแผนโดยเน้นการมีส่วนร่วมของครูพี่เลี้ยง อาจารย์นิเทศก์	ร่วมกันวิเคราะห์วางแผนปฏิทินการนิเทศ การศึกษา
3. ดำเนินการนิเทศ	นิเทศพัฒนาคุณภาพตามข้อกำหนด เก็บรวบรวมผล ให้คำปรึกษา	ดำเนินการนิเทศพัฒนาคุณภาพอย่างต่อเนื่อง พร้อมทั้งมีการบันทึกเก็บข้อมูลเป็นระยะ
4. ประเมินผลงาน	สัมมนาแลกเปลี่ยนเรียนรู้ และเขียนรายงานสรุปผลการนิเทศ	จัดให้มีการสัมมนาและแลกเปลี่ยนเรียนรู้ร่วมกัน เพื่อประเมินว่า นักศึกษามีพัฒนาการดำเนินงานไปอย่างไร มีจุดเด่น จุดด้อย ในการดำเนินงานประเด็นใดบ้าง ปัญหาและอุปสรรคอะไร และสรุปเขียนรายงานตลอดจนเก็บร่องรอย หลักฐานการนิเทศ
5. นำเสนอผลงานเพื่อความภูมิใจ	จัดแสดงผลงานที่เกิดขึ้นจากการฝึกประสบการณ์	นักศึกษาจัดแสดงผลงานที่ทุกคนได้มีส่วนร่วม เพื่อแสดงถึงความก้าวหน้าของการพัฒนาการเรียนการสอน

## ปฏิทินการนิเทศเพื่อการพัฒนา นักศึกษาปฏิบัติการสอนในสถานศึกษา

การดำเนินการนิเทศเพื่อการพัฒนา นักศึกษาปฏิบัติการสอนในสถานศึกษา จำเป็นต้องมีการวางแผนร่วมกันระหว่างนักศึกษา ครูพี่เลี้ยง อาจารย์นิเทศก์โรงเรียน อาจารย์นิเทศก์สาขาวิชา เพื่อกำหนดระยะเวลาการนิเทศที่เหมาะสม ทั้งนี้ ปฏิทินการนิเทศที่กำหนดมุ่งจัดทำขึ้น เพื่อพัฒนาการจัดประสบการณ์ / การจัดการเรียนการสอน อย่างเป็นขั้นตอน ก่อนจะไปสู่การประเมินผลการสอนในปลายภาคเรียน

### ตัวอย่าง ที่โรงเรียนจะได้รับ

#### ปฏิทินการฝึกปฏิบัติวิชาชีพ ภาคเรียนที่ ... ปีการศึกษา .....

วัน/เดือน/ปี	กิจกรรม	สถานที่	ผู้ดำเนินงาน
	ศูนย์ฝึกฯ ประกาศรายชื่อโรงเรียนร่วมพัฒนา วิชาชีพครู	website คณะครู ศาสตร์	ศูนย์ฝึกประสบการณ์วิชาชีพ ครู
	นักศึกษาเขียนคำร้องขอเข้าปฏิบัติงานวิชาชีพ ระหว่างเรียน 1	คณะครูศาสตร์	ศูนย์ฝึกประสบการณ์วิชาชีพ ครู
	ประกาศรายชื่อนักศึกษาและอาจารย์นิเทศก์แต่ ละโรงเรียนร่วมพัฒนาวิชาชีพครู	website คณะครู ศาสตร์	ศูนย์ฝึกประสบการณ์วิชาชีพ ครู
	<b>ปฐมนิเทศนักศึกษาฝึกประสบการณ์วิชาชีพ ครู</b>	คณะครูศาสตร์ online	นักศึกษา รองคณบดีฝ่ายวิชาการ และคณะกรรมการ
	อาจารย์นิเทศก์ประจำโรงเรียนส่งตัวนักศึกษา (วันเวลาเปลี่ยนแปลงตามความเหมาะสมของ โรงเรียนร่วมพัฒนา)	online โรงเรียนร่วมพัฒนา	นักศึกษา อาจารย์นิเทศก์ประจำ โรงเรียน
	- วันแรกของการปฏิบัติงานวิชาชีพระหว่าง เรียน 1	โรงเรียนร่วมพัฒนา	นักศึกษา
	หัวหน้านักศึกษาประจำโรงเรียนนำสมุด ประจำตัวนักศึกษาทุกคนในโรงเรียน ส่งมอบให้ครูพี่เลี้ยงแสดงความคิดเห็น	โรงเรียนร่วมพัฒนา	หัวหน้านักศึกษาประจำ โรงเรียน
	ครูพี่เลี้ยงส่งผลการประเมินการปฏิบัติงาน วิชาชีพพี่ระหว่างเรียน 1  ให้อาจารย์ประจำวิชา	คณะครูศาสตร์	ครูพี่เลี้ยง หัวหน้านักศึกษาประจำ โรงเรียน
	<b>วันสุดท้ายของการปฏิบัติงานวิชาชีพ 1</b>  นักศึกษาลาผู้บริหาร ครูพี่เลี้ยงและบุคลากรใน โรงเรียน	โรงเรียนร่วมพัฒนา	นักศึกษา
	หัวหน้านักศึกษาประจำโรงเรียนนำคู่มือ ของ	คณะครูศาสตร์	หัวหน้านักศึกษาประจำ

	นักศึกษาทุกคนในโรงเรียน ซึ่งครูที่เลี้ยงบันทึกความคิดเห็นแล้ว และแฟ้ม ลงเวลาปฏิบัติงาน นำส่งอาจารย์ ประจำวิชา		โรงเรียน  อาจารย์ประจำวิชา
	การเข้าชั้นเรียน เพื่อทำ PLC สะท้อนผลการ ปฏิบัติงานวิชาชีพชี้พระหว่างเรียน0 (สรุปผลการ PLC จัดทำรายงาน PLC)	ชั้นเรียน	อาจารย์ประจำวิชา นักศึกษาชั้นปีที่ 1
	ปัจฉิมนิเทศ	คณะครุศาสตร์	รองคณบดีฝ่ายกิจการ นักศึกษา
	อาจารย์ประจำวิชาส่งผลการเรียนวิชา ในระบบ Reg.	reg.ssrु.av.th	อาจารย์ประจำวิชา

\*\* หมายเหตุ : กำหนดการอาจมีการเปลี่ยนแปลงตามความเหมาะสม

หมายเหตุ : ปฏิบัติงานทุกวันทำการ (วันจันทร์-วันศุกร์)

## ตัวอย่าง

## ปฏิทินการปฏิบัติการสอนในสถานศึกษา 3 (Internship 3)

ภาคเรียนที่ 1 ปีการศึกษา .....

วัน/เดือน/ปี	กิจกรรม	สถานที่	ผู้ดำเนินงาน
	<b>ปฐมนิเทศนักศึกษาปฏิบัติการสอนในสถานศึกษา 1</b> (ปฐมนิเทศโรงเรียน 10.00 น. ปฐมนิเทศนักศึกษา 13.00 น.)	คณะครุศาสตร์	นักศึกษาชั้นปีที่ 4 รองคณบดีและ คณะกรรมการ
	อาจารย์นิเทศก์ประจำโรงเรียนส่งตัวนักศึกษา	โรงเรียนร่วมพัฒนา	นักศึกษาชั้นปีที่ 4 อาจารย์นิเทศก์ประจำโรงเรียน
	วันแรกของการปฏิบัติการสอนในสถานศึกษา 3	โรงเรียนร่วมพัฒนา	นักศึกษาชั้นปีที่ 4
	นักศึกษาเข้าร่วมอบรมวิจัยในชั้นเรียน	ออนไลน์แยกสาขา	นักศึกษาชั้นปีที่ 4
	วันสุดท้ายการนำเสนองานต่ออาจารย์นิเทศก์ประจำโรงเรียน  โครงการที่สมบูรณ์พร้อมจะดำเนินการ	คณะครุศาสตร์ (ส่งนอกเวลา ราชการ)	นักศึกษาชั้นปีที่ 4  อาจารย์นิเทศก์ประจำโรงเรียน
	นิเทศการสอนครั้งที่ 1	โรงเรียนร่วมพัฒนา	ครูที่เลี้ยง,ผู้บริหาร,กรรมการสถานศึกษา อาจารย์นิเทศก์ประจำสาขาวิชา อาจารย์นิเทศก์ประจำโรงเรียน
	นักศึกษานำเสนอหัวข้อวิจัยในชั้นเรียน	คณะครุศาสตร์ (ส่งนอกเวลา ราชการ)	นักศึกษาชั้นปีที่ 4  คณะกรรมการสอบเค้าโครงวิจัยในชั้นเรียน
	<b>มัชฌิมนิเทศ</b>	ออนไลน์	นักศึกษาชั้นปีที่ 4 รองคณบดีและ คณะกรรมการ
	<b>นำเสนอเค้าโครงวิจัยในชั้นเรียน 3 บท</b>	คณะครุศาสตร์	นักศึกษาชั้นปีที่ 4
	นิเทศการสอนครั้งที่ 2	โรงเรียนร่วมพัฒนา	คณะกรรมการสอบเค้าโครงวิจัยในชั้นเรียน อาจารย์นิเทศก์ประจำสาขาวิชา อาจารย์นิเทศก์ประจำโรงเรียน
	นักศึกษาส่งวิจัยในชั้นเรียน 1 บท	คณะครุศาสตร์ (ส่งนอกเวลา ราชการ)	นักศึกษาชั้นปีที่ 4  คณะกรรมการสอบเค้าโครงวิจัยในชั้นเรียน
	นักศึกษาส่งวิจัยในชั้นเรียน 2 บท	คณะครุศาสตร์ (ส่งนอกเวลา ราชการ)	นักศึกษาชั้นปีที่ 4  คณะกรรมการสอบเค้าโครงวิจัยในชั้นเรียน
	นักศึกษาส่งเค้าโครงวิจัยในชั้นเรียน 3 บท	คณะครุศาสตร์ (ส่งนอกเวลา ราชการ)	นักศึกษาชั้นปีที่ 4
	นิเทศการสอนครั้งที่ 3	โรงเรียนร่วมพัฒนา	ครูที่เลี้ยง,ผู้บริหาร,กรรมการสถานศึกษา อาจารย์นิเทศก์ประจำสาขาวิชา อาจารย์นิเทศก์ประจำโรงเรียน
	<b>นำเสนอ'ko'วิจัยในชั้นเรียน 5 บท</b>	คณะครุศาสตร์	นักศึกษาชั้นปีที่ 4  คณะกรรมการสอบเค้าโครงวิจัยในชั้นเรียน

## ปฏิทินการปฏิบัติการสอนในสถานศึกษา 3 (Internship 3)

ภาคเรียนที่ 1 ปีการศึกษา .....

วัน/เดือน/ปี	กิจกรรม	สถานที่	ผู้ดำเนินงาน
	หัวหน้านักศึกษาประจำโรงเรียนนำสมุดประจำตัว นักศึกษาทุกคน ในโรงเรียนส่งมอบให้ผู้บริหารบันทึกความคิดเห็น	โรงเรียนร่วมพัฒนา	หัวหน้านักศึกษาประจำโรงเรียน
	อาจารย์นิเทศก์ประจำสาขาวิชาและอาจารย์นิเทศก์ ประจำโรงเรียน <b>ส่งผลการประเมินการปฏิบัติการสอนในสถานศึกษา</b> ให้ศูนย์ฝึกฯ	คณะครุศาสตร์	อาจารย์นิเทศก์ประจำสาขาวิชา อาจารย์นิเทศก์ประจำโรงเรียน ศูนย์ฝึกประสบการณ์วิชาชีพครู
	คณะกรรมการ <b>ส่งผลการประเมินการสอบ</b> เค้าโครง วิจัยในชั้นเรียนให้ ศูนย์ฝึกฯ	คณะครุศาสตร์	คณะกรรมการสอบเค้าโครงวิจัยในชั้นเรียน ศูนย์ฝึกประสบการณ์วิชาชีพครู
	ครูพี่เลี้ยง <b>ส่งผลการประเมินการปฏิบัติการสอน</b> ใน สถานศึกษา ให้อาจารย์นิเทศก์ประจำโรงเรียน	คณะครุศาสตร์	ครูพี่เลี้ยง อาจารย์นิเทศก์ประจำโรงเรียน
	วันสุดท้ายของการปฏิบัติการสอนในสถานศึกษา 3 * นักศึกษาปฏิบัติงานจนเสร็จสิ้นภารกิจที่ได้รับ มอบหมาย	โรงเรียนร่วมพัฒนา	นักศึกษาชั้นปีที่ 4
	<b>ปัจฉิมนิเทศ</b>	คณะครุศาสตร์	นักศึกษาชั้นปีที่ 4 รองคณบดีและ คณะกรรมการ

\*\* หมายเหตุ : กำหนดการอาจมีการเปลี่ยนแปลงตามความเหมาะสม

วันที่ 18 ม.ค. 2566

## การจัดกิจกรรมประกอบรายวิชาการปฏิบัติการสอนในสถานศึกษา

### การทำสังคัมมิตี

#### สำหรับรายวิชา การปฏิบัติการสอนในสถานศึกษา 3 (Internship 3)

#### คำชี้แจง

1. นักศึกษาจะต้องทำสังคัมมิตีของนักเรียนที่สอน จำนวน 1 ห้องเรียนในสัปดาห์ที่ 2
2. การทำสังคัมมิตี มีวิธีการดำเนินงาน ดังนี้
  - 2.1 การรวบรวมข้อมูล เป็นการกำหนดคำถามให้นักเรียนแต่ละคนเขียนตอบ กรณีอยู่ในชั้นปฐมวัย นักศึกษาอาจใช้การสัมภาษณ์แทนการเขียนตอบเกี่ยวกับการเลือกเพื่อนเพียง 1 คำถาม ซึ่งอาจใช้แนวทางการตั้งคำถาม ดังนี้
    - “เพื่อนที่นักเรียนรักมากที่สุด”
    - “เพื่อนที่นักเรียนชอบทำงานร่วมด้วยมากที่สุด”
    - “เพื่อนที่นักเรียนชอบพูดคุยมากที่สุด” ฯลฯ
  - 2.2 การนำเสนอข้อมูล เป็นการนำข้อมูลของนักเรียนแต่ละคนมาจัดทำเป็นตารางแสดงการเลือกเพื่อนของนักเรียน และแผนผังแสดงความสัมพันธ์ของการเลือกเพื่อนในห้องเรียน
  - 2.3 การแปลข้อมูล เป็นการศึกษาข้อมูลว่าใครเป็นผู้ที่เพื่อนเลือกมากที่สุด ใครเป็นผู้ที่ถูกเพื่อนทอดทิ้งและใครเป็นผู้ที่แยกตัวออกจากเพื่อน
  - 2.4 การสรุปข้อมูล เป็นการสรุปว่า นักเรียนคนใดสมควรที่จะได้รับการช่วยเหลือเพราะเหตุใด
  - 2.5 การพัฒนาและการปรับปรุงแก้ไข เป็นการพิจารณาสาเหตุของพฤติกรรมนักเรียนที่สมควรได้รับการช่วยเหลือ และหากแนวทางในการพัฒนา และการปรับปรุง แก้ไข พฤติกรรมของนักเรียนให้ดียิ่งขึ้น

การทำสังคัมมิตีของนักเรียนชั้น..... จำนวน.....คน  
นักเรียนชาย.....คน และนักเรียนหญิง.....คน

#### จุดประสงค์

1. เพื่อศึกษาหาความสัมพันธ์ระหว่างกลุ่มเพื่อนในห้องเรียน
2. เพื่อพัฒนาและปรับปรุงแก้ไขพฤติกรรมของนักเรียนที่สมควรได้รับความช่วยเหลือ

#### ขั้นตอนของการทำสังคัมมิตี

ขั้นที่ 1 กำหนดสถานการณ์หรือคำถาม เพื่อให้นักเรียนตอบ มีขั้นตอนดังนี้

- ครูแจกบัตรเลือกให้นักเรียนแต่ละคนเพื่อเขียนคำตอบ
- ครูบอกสถานการณ์หรือคำถามที่ต้องการให้นักเรียนเลือกเพื่อน
- ให้นักเรียนเขียนชื่อเพื่อนลงในแผ่นกระดาษที่แจกให้โดยเรียงลำดับ
- ให้นักเรียนส่งแผ่นกระดาษที่เขียนชื่อเพื่อนเรียบร้อยแล้ว คืนกลับมาให้ครู

### ตัวอย่างบัตรเลือกสำหรับนักเรียนระดับปฐมวัย

ชื่อผู้เลือก...../สัญลักษณ์ประจำตัว.....

ชื่อผู้ได้รับเลือก

### ตัวอย่างบัตรเลือกสำหรับนักเรียนระดับการศึกษาขั้นพื้นฐาน

ชื่อผู้เลือก.....เลขที่.....

ชื่อผู้ได้รับเลือกเรียงตามลำดับ

อันดับ 1

อันดับ 2

อันดับ 3

## ตัวอย่างสถานการณ์หรือคำถาม

สถานการณ์ที่ 1 : ถ้าครูให้นักเรียนทำในห้องนี้ นักเรียนจะเลือกทำงานร่วมกับเพื่อนคนไหนมาก จงบอกมา 3 คน โดยเรียงลำดับความสำคัญ

สถานการณ์ที่ 2 : ถ้าบ้านของนักเรียนมีงานเลี้ยง นักเรียนจะเชิญใครในห้องนี้บ้าง

สถานการณ์ที่ 3 : ครูต้องการจัดที่นั่งใหม่ ให้นักเรียนบอกชื่อเพื่อนที่ต้องการนั่งด้วยมา 3 คน

ขั้นที่ 2 การทำตารางแสดงผลที่ได้หรือการนำเสนอข้อมูล คือ การที่ครูหรือผู้แนะนำผลการเลือกเพื่อนของนักเรียนแต่ละคนมาลงตาราง เพื่อศึกษาดูว่า นักเรียนแต่ละคนเลือกใครเป็นเพื่อนบ้าง และ ได้รับเลือกมากน้อยเพียงใด มีวิธีการดำเนินการดังนี้

- เขียนชื่อนักเรียนทุกคนลงในตารางที่ครูได้จัดเตรียมไว้
- ใส่อันกับการเลือกเพื่อนของนักเรียนของแต่ละคนลงไป
- เมื่อกรอกผลการเลือกเพื่อนของนักเรียนหมดแล้ว ก็ทำการรวมคะแนน

## ตัวอย่างตารางบันทึกข้อมูลทางสังคมิติดของนักเรียน

ผู้เลือก	ผู้ได้รับเลือก									
	1	2	3	4	5	6	7	8	9	10
	ไชยรัตน์	มงคล	วาริช	สุนทร	นเรศ	กร	นิธินาถ	บุญตา	น้ำริน	รามาวดี
๑. ด.ช.ไชยรัตน์		1	2				3			
๒. ด.ช.มงคล	3			2			1			
๓. ด.ช.วาริช					1	2		3		
๔. ด.ช.สุนทร		3			2		1			
๕. ด.ช.นเรศ			1					3		2
๖. ด.ช.กร			1		2			3		
๗. ด.ญ.นิธินาถ	3	2		1						
๘. ด.ญ.บุญตา					1	3				2
๙. ด.ญ.น้ำริน				2	3		1			
๑๐. ด.ญ.รามาวดี					1		3	2		
เลือกอันดับที่ ๑	0	1	2	1	3	0	3	0	0	0
เลือกอันดับที่ ๒	0	1	1	2	2	1	0	1	0	2
เลือกอันดับที่ ๓	2*	1	0	0	1	1	2	3	0	0
รวมคะแนน	2	6	8	7	14	3	11	5	0	4

หมายเหตุ ตัวเลข 1, 2, 3 ที่ปรากฏในตาราง หมายถึง อันดับการเลือก

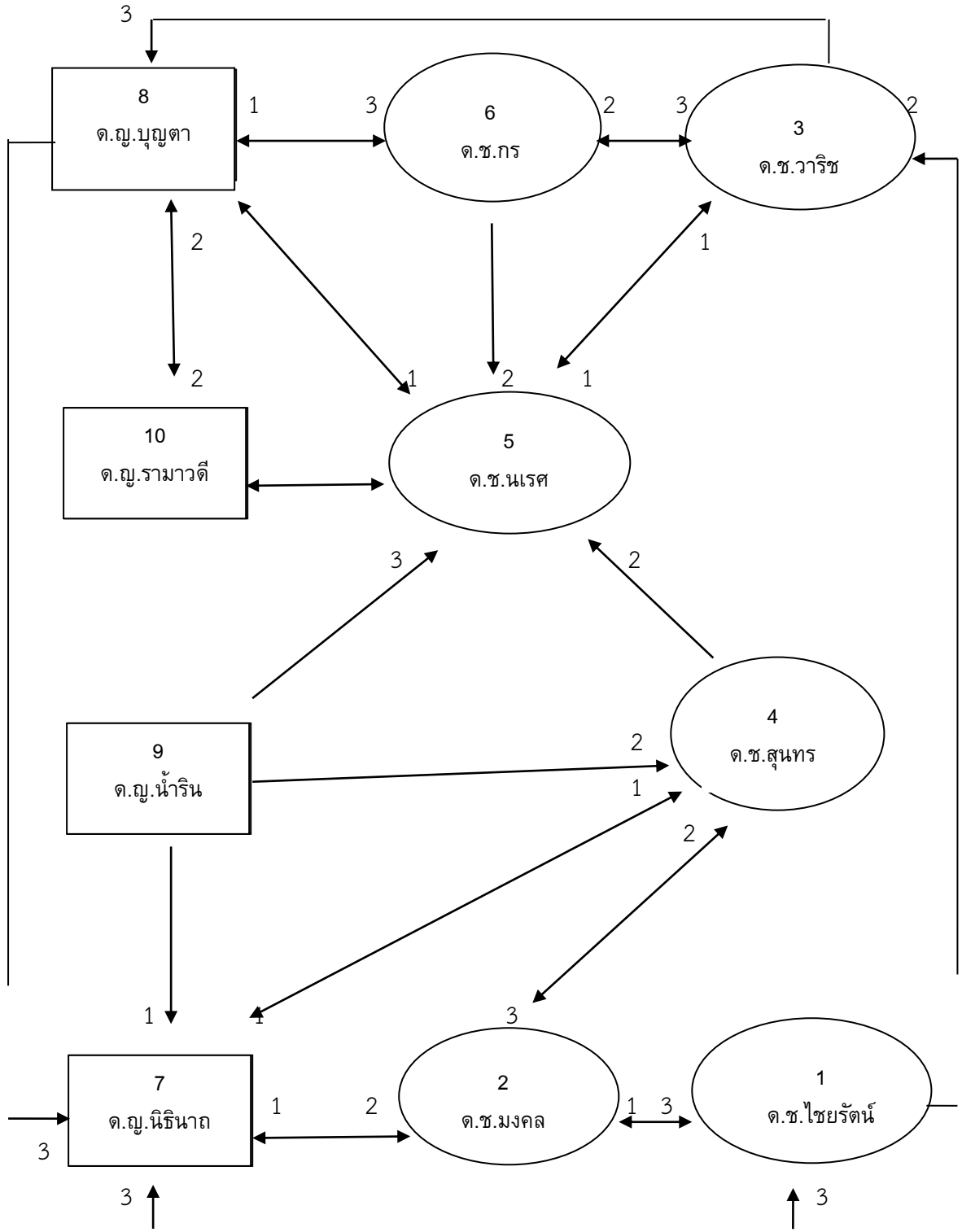
2\* หมายความว่า ด.ช.ไชยรัตน์ ได้รับเลือกเป็นอันดับ 3 จากเพื่อนในห้องจำนวน 2 คน

การนับคะแนน กำหนดให้ อันดับ 2 เท่ากับ 3 คะแนน

อันดับ 2 เท่ากับ 2 คะแนน

อันดับ 3 เท่ากับ 1 คะแนน

ตัวอย่างการวิเคราะห์ข้อมูล



## ตารางรายชื่อนักเรียน

โรงเรียน.....ชั้น.....

เลขที่	ชื่อ - นามสกุล	เลขที่	ชื่อ - นามสกุล
1		26	
2		27	
3		28	
4		29	
5		30	
6		31	
7		32	
8		33	
9		34	
10		35	
11		36	
12		37	
13		38	
14		39	
15		40	
16		41	
17		42	
18		43	
19		44	
20		45	
21		46	
22		47	
23		48	
24		49	
25		50	

## ตารางบันทึกข้อมูลทางสังคมิิตของนักเรียน

โรงเรียน.....ชั้น.....

ผู้เลือก	ผู้ได้รับเลือก									
	1	2	3	4	5	6	7	8	9	10
	ชื่อ	ชื่อ	ชื่อ	ชื่อ	ชื่อ	ชื่อ	ชื่อ	ชื่อ	ชื่อ	ชื่อ
1										
2										
3										
4										
5										
6										
7										
8										
9										
10										
11										
12										
13										
14										
15										
16										
17										
18										
19										
20										
21										
22										
23										
24										
25										

## ตารางใส่ข้อมูลตามจำนวนนักเรียนของแต่ละห้องเรียน

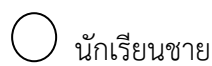
หมายเหตุ การนับคะแนน กำหนดให้ อันดับ 1 เท่ากับ 3 คะแนน

อันดับ 2 เท่ากับ 2 คะแนน

อันดับ 3 เท่ากับ 1 คะแนน

### แผนผังแสดงความสัมพันธ์ของการเลือกเพื่อนในห้องเรียน

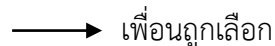
สัญลักษณ์ :



นักเรียนชาย



นักเรียนหญิง



เพื่อนถูกเลือก



เลือกซึ่งกันและกัน

**ขั้นที่ 3 การแปลข้อมูล** ให้นักศึกษาเขียนผลของการแปลความหมายแผนผังแสดงความสัมพันธ์ของ การเลือกเพื่อนในห้องเรียนในช่องว่างที่กำหนดให้

3.1 นักเรียนที่เพื่อนเลือกมากที่สุด คือ เลขที่.....

3.2 นักเรียนที่ถูกทอดทิ้ง คือ เลขที่.....

3.3 นักเรียนที่แยกตัวออกจากเพื่อน (โดดเดี่ยว) คือ เลขที่.....

**ขั้นที่ 4 การสรุปข้อมูล** ให้นักศึกษาเขียนสรุปผลจากการแปลข้อมูลในช่องว่างที่กำหนดให้

หลังจากพิจารณาแล้วพบว่า นักเรียนที่ควรได้รับการช่วยเหลือ คือ เลขที่.....  
เพราะ (เหตุผล พฤติกรรมที่แสดงถึงปัญหา พฤติกรรมที่อาจจะเป็นปัญหาในอนาคตต่อไป)

.....

.....

.....

.....

.....

**ขั้นที่ 5 การพัฒนาและการปรับปรุงแก้ไข** ให้นักศึกษาเขียนวิธีการและผลของการพัฒนาและการ ปรับปรุงแก้ไขพฤติกรรมของนักเรียน (ในกรณีนักศึกษาไม่พบปัญหาความสัมพันธ์กับเพื่อน อาจใช้ประเด็น อื่น ๆ ในเชิงพฤติกรรมพัฒนานักเรียนได้)

.....

.....

.....

.....

.....

**การปฏิบัติงานตามโครงการ**  
**สำหรับรายวิชา การปฏิบัติการสอนในสถานศึกษา 1 (Internship 1)**

**คำชี้แจง**

1. นักศึกษาจะต้องเขียนโครงการเกี่ยวกับงานพัฒนาสถานศึกษา หรืองานในหน้าที่ครูอื่น ๆ 1 โครงการ แล้วส่งอาจารย์พี่เลี้ยงตรวจและพิจารณาตามความเหมาะสม ภายใน 4 สัปดาห์ของการฝึกประสบการณ์วิชาชีพครู หลังจากนั้น จึงส่งให้ผู้บริหารสถานศึกษาพิจารณาให้ความเห็นชอบอีกครั้งหนึ่ง
2. นักศึกษาจะต้องปฏิบัติงานตามโครงการที่ได้รับความเห็นชอบจากผู้บริหารสถานศึกษาแล้วให้เสร็จสิ้น ก่อนวันสุดท้ายของการฝึกประสบการณ์วิชาชีพครู อย่างน้อย 1 สัปดาห์
3. นักศึกษาจะร่วมปฏิบัติงานตามโครงการ โดยแยกเป็นสาขาวิชา หรือรวมกันทุกสาขาวิชาก็ได้

**ชื่อโครงการ**

.....

.....

.....

.....

**ผู้รับผิดชอบโครงการ**

.....

.....

.....

.....

**หลักการและเหตุผล**

.....

.....

.....

.....

**วัตถุประสงค์**

.....

.....

.....

.....

**เป้าหมาย**

เชิงปริมาณ.....

.....

.....

.....

.....  
.....

เชิงคุณภาพ.....

.....  
.....  
.....

**วิธีดำเนินการ**

.....  
.....  
.....  
.....  
.....

**ระยะเวลาและสถานที่**

.....  
.....  
.....

**ผู้รับผิดชอบ**

.....  
.....  
.....

**ที่ปรึกษาโครงการ**

.....  
.....  
.....

**งบประมาณ**

.....  
.....  
.....

ผลที่คาดว่าจะได้รับ

.....  
.....  
.....  
.....  
.....

(.....)

ผู้รับผิดชอบโครงการ

ความคิดเห็นของอาจารย์พี่เลี้ยง

เห็นชอบ  ควรปรับปรุง เนื่องจาก.....

(.....)

อาจารย์พี่เลี้ยง

ความคิดเห็นของผู้บริหารสถานศึกษา

เห็นชอบ  ควรปรับปรุง เนื่องจาก.....

(.....)

ผู้บริหารสถานศึกษา

## ผลการปฏิบัติงานตามโครงการ

ชื่อโครงการ

.....  
.....

ผู้รับผิดชอบโครงการ

.....  
.....

หลักการและเหตุผล

.....  
.....

วัตถุประสงค์

.....  
.....

เป้าหมาย

เชิงปริมาณ.....

.....  
.....

เชิงคุณภาพ.....

.....  
.....

ผลการดำเนินงานตามขั้นตอนกิจกรรมของโครงการ

.....  
.....

..... ในกรณีที่แบบสอบถามหรือแบบประเมินกิจกรรมตามโครงการเป็นระดับคุณภาพ (Rating Scale).....

..... ควรนำเสนอในรูปแบบตารางและมีการวิเคราะห์ค่าสถิติพื้นฐานเป็นค่าเฉลี่ย (Mean) และ.....

..... ส่วนเบี่ยงเบนมาตรฐาน ( Standard Deviation).....

.....  
.....

งบประมาณที่ใช้จ่าย

.....  
.....

.....  
.....

### ภาคผนวก

- โครงการ
- คำสั่ง
- แบบสอบถาม/แบบประเมิน
- ภาพประกอบ

## การประเมินผลการปฏิบัติงาน

คู่มือการฝึกประสบการณ์วิชาชีพครู มีรายละเอียดดังนี้

### 1. การปฏิบัติการสอนในสถานศึกษา 1

ผู้ประเมิน	แบบประเมิน	คะแนนเต็ม
ครูพี่เลี้ยง (หรือผู้ที่ผู้บริหารโรงเรียนมอบหมาย)	- คุณลักษณะการปฏิบัติตนและ ผลงานในหน้าที่ครู	30
อาจารย์ผู้สอน	- คู่มือการฝึกปฏิบัติวิชาชีพระหว่างเรียน 1 และ รายงานแนวทางการพัฒนาผู้เรียนในรูปแบบของการศึกษารายกรณี (case study)	30
อาจารย์ผู้สอน	- การแลกเปลี่ยนเรียนรู้ในรูปแบบชุมชนแห่งการเรียนรู้ (E-PLC)	30
กิจกรรมศูนย์ฝึกประสบการณ์วิชาชีพ	- ศูนย์ฝึกประสบการณ์วิชาชีพครู	10

### 2. การปฏิบัติการสอนในสถานศึกษา 2

ผู้ประเมิน	แบบประเมิน	คะแนนเต็ม
ครูพี่เลี้ยง (หรือผู้ที่ผู้บริหารโรงเรียนมอบหมาย)	- คุณลักษณะการปฏิบัติตนและ ผลงานในหน้าที่ครู	30
อาจารย์ผู้สอน	- คู่มือการปฏิบัติการสอนในสถานศึกษา 2 - คลิปการสอน	30
อาจารย์ผู้สอน	- การแลกเปลี่ยนเรียนรู้ในรูปแบบชุมชนแห่งการเรียนรู้ (E-PLC)	30
กิจกรรมศูนย์ฝึกประสบการณ์วิชาชีพ	- ศูนย์ฝึกประสบการณ์วิชาชีพครู	10

### 3. การปฏิบัติการสอนในสถานศึกษา 3 (Internship 3)



**ประกาศคณะกรรมการอำนวยการทดสอบ เพื่อขอรับใบอนุญาตประกอบวิชาชีพครู  
เรื่อง หลักเกณฑ์ วิธีการ และเครื่องมือทดสอบและประเมินสมรรถนะทางวิชาชีพครู  
ด้านการปฏิบัติงานและการปฏิบัติตน ตามมาตรฐานวิชาชีพครู พ.ศ. ๒๕๖๔**

ข้อบังคับคุรุสภา ว่าด้วยใบอนุญาตประกอบวิชาชีพ พ.ศ. ๒๕๕๙ และที่แก้ไขเพิ่มเติม (ฉบับที่ ๒) พ.ศ. ๒๕๖๒ ข้อ ๖/๑ กำหนดให้ผู้ขอรับใบอนุญาตประกอบวิชาชีพครูต้องเป็นไปตามหลักเกณฑ์ วิธีการ และเงื่อนไข ดังต่อไปนี้ (๑) ผ่านการรับรองประสบการณ์วิชาชีพครูตามที่คณะกรรมการคุรุสภากำหนด และ (๒) ผ่านการทดสอบและประเมินสมรรถนะทางวิชาชีพ ตามหลักเกณฑ์และวิธีการที่คณะกรรมการคุรุสภากำหนด

ข้อ ๑๓ เครื่องมือที่ใช้ในการทดสอบและประเมินสมรรถนะทางวิชาชีพครู ด้านการปฏิบัติงาน และการปฏิบัติตน ตามมาตรฐานวิชาชีพครู ประกอบด้วย

๑๓.๑ แบบประเมินสมรรถนะทางวิชาชีพครู ด้านการจัดการเรียนรู้

๑๓.๒ แบบประเมินสมรรถนะทางวิชาชีพครู ด้านความสัมพันธ์กับผู้ปกครองและชุมชน

๑๓.๓ แบบประเมินสมรรถนะทางวิชาชีพครู ด้านปฏิบัติหน้าที่ครูและจรรยาบรรณของวิชาชีพ

โดยมีแบบฟอร์มตามเอกสารแนบท้ายประกาศ

**แบบประเมินการฝึกประสบการณ์วิชาชีพครู**  
**รายวิชา การปฏิบัติการสอนในสถานศึกษา 1**  
**(ชั้นการศึกษาสังเกตและการมีส่วนร่วม)**  
**(สำหรับครูที่เลี้ยง)**

ข้อมูลนักศึกษาฝึกประสบการณ์ ชื่อ-นามสกุล.....

รหัสนักศึกษา.....สาขาวิชา.....

โรงเรียนฝึกประสบการณ์วิชาชีพ.....

**คำชี้แจง:** โปรดเขียนเครื่องหมาย ✓ ลงในช่องผลการประเมินของแต่ละรายการที่ตรงกับความคิดเห็นของท่าน

เกณฑ์การประเมิน	ผลการประเมิน/ระดับคะแนน			
	ดีมาก 3	ดี 2	พอใช้ 1	ปรับปรุง 0
1. แต่งกายถูกต้องตามระเบียบที่มหาวิทยาลัยกำหนด				
2. วางตัวมีสัมมาคารวะ มารยาทดี ใช้งานเหมาะสมและถูกกาลเทศะ				
3. ประพฤติปฏิบัติตนตามระเบียบวินัย เป็นแบบอย่างที่ดีเหมาะสมต่อการเป็นนักศึกษาครู				
4. ซื่อตรงต่อตนเองต่อหน้าที่และต่อบุคคลอื่น				
5. รับผิดชอบปฏิบัติงานในหน้าที่ที่ได้รับมอบหมายจากสถานศึกษา				
6. มีมนุษยสัมพันธ์ดี ทำงานร่วมกันเป็นทีม และรับฟังความคิดเห็นของผู้อื่น				
7. ปฏิบัติงานตรงเวลาและเต็มเวลาตามเวลาของปฏิทินการฝึกประสบการณ์วิชาชีพ				
8. มีจิตอาสาช่วยเหลือให้ความร่วมมือในกิจกรรมของสถานศึกษา				
9. มีไหวพริบในการแก้ปัญหาเฉพาะหน้า และศึกษาหาความรู้อยู่เสมอ				
10. มีทักษะในการสื่อสาร				
<b>รวมคะแนน</b>				
<b>คะแนนรวมทั้งหมด</b>				

**ความคิดเห็นของครูที่เลี้ยง**

.....

ลงชื่อ.....ครูที่เลี้ยง

(.....)

**แบบประเมินการฝึกประสบการณ์วิชาชีพรู**  
**รายวิชา การปฏิบัติการสอนในสถานศึกษา 2**  
**(ชั้นการศึกษาสังเกตและการมีส่วนร่วม)**  
**(สำหรับผู้บริหารโรงเรียน)**

ข้อมูลนักศึกษาฝึกประสบการณ์ ชื่อ-นามสกุล.....

รหัสนักศึกษา.....สาขาวิชา.....

โรงเรียนฝึกประสบการณ์วิชาชีพรู.....

**คำชี้แจง:** โปรดเขียนเครื่องหมาย  ลงในช่องผลการประเมินของแต่ละรายการที่ตรงกับความคิดเห็นของท่าน

เกณฑ์การประเมิน	ผลการประเมิน/ระดับคะแนน			
	ดีมาก 3	ดี 2	พอใช้ 1	ปรับปรุง 0
1. แต่งกายถูกต้องตามระเบียบที่มหาวิทยาลัยกำหนด				
2. วางตัวมีสัมมาคารวะ มารยาทดี ใช้งานเหมาะสมและถูกกาลเทศะ				
3. ประพฤติปฏิบัติตนตามระเบียบวินัย เป็นแบบอย่างที่ดีเหมาะสมต่อการเป็นนักศึกษาครู				
4. ซื่อตรงต่อตนเองต่อหน้าที่และต่อบุคคลอื่น				
5. รับผิดชอบปฏิบัติงานในหน้าที่ที่ได้รับมอบหมายจากสถานศึกษา				
6. มีมนุษยสัมพันธ์ดี ทำงานร่วมกันเป็นทีม และรับฟังความคิดเห็นของผู้อื่น				
7. ปฏิบัติงานตรงเวลาและเต็มเวลาตามเวลาของปฏิทินการฝึกประสบการณ์วิชาชีพรู				
8. มีจิตอาสาช่วยเหลือให้ความร่วมมือในกิจกรรมของสถานศึกษา				
9. มีไหวพริบในการแก้ปัญหาเฉพาะหน้า และศึกษาหาความรู้อยู่เสมอ				
10. มีทักษะในการสื่อสาร				
<b>รวมคะแนน</b>				
<b>คะแนนรวมทั้งหมด</b>				

ความคิดเห็นของผู้บริหารโรงเรียน

.....

ลงชื่อ.....ผู้บริหารโรงเรียน

(.....)

## แบบประเมิน รายงาน E-PLC การปฏิบัติการสอนในสถานศึกษา 1

(สำหรับอาจารย์ผู้สอน)

ข้อมูลนักศึกษาฝึกประสบการณ์ ชื่อ-นามสกุล (กลุ่ม).....

รหัสนักศึกษา.....สาขาวิชา.....

โรงเรียนฝึกประสบการณ์วิชาชีพ.....

คำชี้แจง: โปรดเขียนเครื่องหมาย ✓ ลงในช่องผลการประเมินของแต่ละรายการที่ตรงกับความคิดเห็นของท่าน

เกณฑ์การประเมิน	ผลการประเมิน/ระดับคะแนน			
	ดีมาก 3	ดี 2	พอใช้ 1	ปรับปรุง 0
1. ปกติตั้งชื่อเรื่องได้สอดคล้องกับเนื้อหา				
2. จัดพิมพ์สวยงาม เป็นระเบียบเรียบร้อย				
3. การบันทึกข้อมูลเป็นระบบ				
4. ภาษาที่ใช้สื่อความเข้าใจง่าย มีการอ้างอิง				
5. เนื้อหา มีข้อค้นพบที่เกิดขึ้น, อธิบายบทเรียนหรือแนวคิดและแนวปฏิบัติสำคัญที่ได้ บทเรียนที่ได้รับ/แนวทางการนำไปใช้ประโยชน์				
6. มีการกล่าวถึงบริบทและสภาพโรงเรียน				
7. มีการกล่าวถึงการปฏิบัติหน้าที่ครู				
8. มีการสัมภาษณ์นักเรียน/ครู/ผู้ปกครอง				
9. มีการวิเคราะห์งานครูได้ครบถ้วนตรงตามประเด็นหลักฐานเชิงประจักษ์ที่เก็บข้อมูล				
10. ใช้เทคโนโลยีดิจิทัลในการถ่ายทอดประสบการณ์การเรียนรู้ในสถานศึกษา และการนำเสนอผลการแลกเปลี่ยนเรียนรู้ในรูปแบบชุมชนแห่งการเรียนรู้ (PLC)				
รวมคะแนน				
คะแนนรวมทั้งหมด				

ความคิดเห็น

.....

ลงชื่อ.....อาจารย์ผู้สอน

(.....)

## แบบประเมินคู่มือการปฏิบัติการสอนในสถานศึกษา 1-2

(สำหรับอาจารย์ผู้สอน)

ข้อมูลนักศึกษาฝึกประสบการณ์ ชื่อ-นามสกุล.....

รหัสนักศึกษา.....สาขาวิชา.....

โรงเรียนฝึกประสบการณ์วิชาชีพ.....

คำชี้แจง: โปรดเขียนเครื่องหมาย ✓ ลงในช่องผลการประเมินของแต่ละรายการที่ตรงกับความคิดเห็นของท่าน

เกณฑ์การประเมิน	ผลการประเมิน/ระดับคะแนน			
	ดีมาก 3	ดี 2	พอใช้ 1	ปรับปรุง 0
1. เขียนรายละเอียดข้อมูลโรงเรียน (A1) ครบถ้วน				
2. เขียนรายละเอียดแบบสังเกตการปฏิบัติหน้าที่ครู (A2) ครบถ้วน				
3. เขียนรายละเอียดแบบสัมภาษณ์ เรื่อง ความรักและความศรัทธาในวิชาชีพครู (A3) ครบถ้วน				
4. เขียนสรุปบทบาทหน้าที่งานครูลงในแผนภาพ				
5. เขียนรายงานแนวทางการพัฒนาผู้เรียนในรูปแบบของการศึกษารายกรณี (case study)				
6. เขียนรายละเอียดการประยุกต์ใช้ความรู้ทางจิตวิทยาเป็นแนวทางพัฒนาผู้เรียน ในรูปแบบของการศึกษารายกรณี (case study)				
7. เขียนบันทึกการฝึกประสบการณ์ลงในสมุดบันทึกกิจกรรมประจำวัน Log Book ถูกต้อง ครบถ้วน และเป็นปัจจุบัน พร้อมทั้งให้ตรวจสอบอยู่เสมอ				
8. เขียนข้อสังเกตและวิเคราะห์การปฏิบัติหน้าที่ครูประจำการที่ตนได้เลือกศึกษา				
9. จัดพิมพ์สวยงาม เป็นระเบียบเรียบร้อย มีการอ้างอิง				
10. เขียนสื่อความเป็นระบบ ใช้ภาษาที่ใช้สื่อความเข้าใจง่าย				
<b>รวมคะแนน</b>				
<b>คะแนนรวมทั้งหมด</b>				

ความคิดเห็น

.....

ลงชื่อ.....อาจารย์ผู้สอน

(.....)

## ตารางสรุปผลการประเมิน การปฏิบัติการสอนในสถานศึกษา 1

ชื่อนักศึกษา.....รหัสประจำตัว.....

สาขาวิชา.....ชั้นปี.....

ชื่อโรงเรียนร่วมพัฒนาวิชาชีพครู.....

ชื่อครูพี่เลี้ยง.....

ชื่ออาจารย์ผู้สอน.....

คำชี้แจง สรุปผลการประเมินสุดท้าย ให้พิจารณาจากผลรวมคะแนน

ผลการประเมินครั้งสุดท้าย					
ผู้บริหาร+ครูพี่เลี้ยง	อาจารย์ผู้สอน		ศูนย์ฝึกฯ	สรุปผลการประเมินสุดท้าย	
แบบประเมิน 1 (คะแนน)	เล่มรายงาน PLC (คะแนน)	คู่มือการฝึกปฏิบัติ วิชาชีพฯ(คะแนน)	เข้าร่วมกิจกรรม (คะแนน)	(คะแนนรวม) 100	เกรด
<input style="width: 80px; height: 20px;" type="text"/>	<input style="width: 80px; height: 20px;" type="text"/>	<input style="width: 80px; height: 20px;" type="text"/>	<input style="width: 80px; height: 20px;" type="text"/>		
30	30	30	10		

ลงชื่อผู้ประเมิน

อาจารย์ผู้สอน .....วันที่...../...../.....

เกณฑ์การตัดเกรด

ช่วงคะแนน	ผลการตัดสิน	ช่วงคะแนน	ผลการตัดสิน
86 – 100	A	62 – 65	C
82 – 85	A-	58 – 61	C-
78 – 81	B+	54 – 57	D+
74 – 77	B	50 – 53	D
70 – 73	B-	46 – 47	D-
66 – 69	C+	00 – 45	F

**แบบประเมินการฝึกประสบการณ์วิชาชีพครู**  
**รายวิชา การปฏิบัติการสอนในสถานศึกษา 2**  
**(ชั้นการศึกษาสังเกตและการมีส่วนร่วม)**  
**(สำหรับผู้บริหารโรงเรียน)**

ข้อมูลนักศึกษาฝึกประสบการณ์ ชื่อ-นามสกุล.....

รหัสนักศึกษา.....สาขาวิชา.....

โรงเรียนฝึกประสบการณ์วิชาชีพ.....

**คำชี้แจง:** โปรดเขียนเครื่องหมาย  ลงในช่องผลการประเมินของแต่ละรายการที่ตรงกับความคิดเห็นของท่าน

เกณฑ์การประเมิน	ผลการประเมิน/ระดับคะแนน			
	ดีมาก 3	ดี 2	พอใช้ 1	ปรับปรุง 0
1. แต่งกายถูกต้องตามระเบียบที่มหาวิทยาลัยกำหนด				
2. วางตัวมีสัมมาคารวะ มารยาทดี ใช้วาจาเหมาะสมและถูกกาลเทศะ				
3. ประพฤติปฏิบัติตนตามระเบียบวินัย เป็นแบบอย่างที่ดีเหมาะสมต่อการเป็นนักศึกษาครู				
4. ซื่อตรงต่อตนเองต่อหน้าที่และต่อบุคคลอื่น				
5. รับผิดชอบปฏิบัติงานในหน้าที่ที่ได้รับมอบหมายจากสถานศึกษา				
6. มีมนุษยสัมพันธ์ดี ทำงานร่วมกันเป็นทีม และรับฟังความคิดเห็นของผู้อื่น				
7. ปฏิบัติงานตรงเวลาและเต็มเวลาตามเวลาของปฏิทินการฝึกประสบการณ์วิชาชีพ				
8. มีจิตอาสาช่วยเหลือให้ความร่วมมือในกิจกรรมของสถานศึกษา				
9. มีไหวพริบในการแก้ปัญหาเฉพาะหน้า และศึกษาหาความรู้อยู่เสมอ				
10. มีทักษะในการสื่อสาร				
<b>รวมคะแนน</b>				
<b>คะแนนรวมทั้งหมด</b>				

ความคิดเห็นของผู้บริหารโรงเรียน

.....

ลงชื่อ.....ผู้บริหารโรงเรียน

(.....)

**แบบประเมินการฝึกประสบการณ์วิชาชีพครู**  
**รายวิชา การปฏิบัติการสอนในสถานศึกษา 2**  
**(ชั้นการศึกษาสังเกตและการมีส่วนร่วม)**  
**(สำหรับครูพี่เลี้ยง)**

ข้อมูลนักศึกษาฝึกประสบการณ์ ชื่อ-นามสกุล.....

รหัสนักศึกษา.....สาขาวิชา.....

โรงเรียนฝึกประสบการณ์วิชาชีพ.....

คำชี้แจง: โปรดเขียนเครื่องหมาย ✓ ลงในช่องผลการประเมินของแต่ละรายการที่ตรงกับความคิดเห็นของท่าน

เกณฑ์การประเมิน	ผลการประเมิน/ระดับคะแนน			
	ดีมาก 3	ดี 2	พอใช้ 1	ปรับปรุง 0
1. แต่งกายถูกต้องตามระเบียบที่มหาวิทยาลัยกำหนด				
2. วางตัวมีสัมมาคารวะ มารยาทดี ใช้วาจาเหมาะสมและถูกกาลเทศะ				
3. ประพฤติปฏิบัติตนตามระเบียบวินัย เป็นแบบอย่างที่ดีเหมาะสมต่อการเป็นนักศึกษาครู				
4. สื่อตรงต่อตนเองต่อหน้าที่และต่อบุคคลอื่น				
5. รับผิดชอบปฏิบัติงานในหน้าที่ที่ได้รับมอบหมายจากสถานศึกษา				
6. มีมนุษยสัมพันธ์ดี ทำงานร่วมกันเป็นทีม และรับฟังความคิดเห็นของผู้อื่น				
7. ปฏิบัติงานตรงเวลาและเต็มเวลาตามเวลาของปฏิทินการฝึกประสบการณ์วิชาชีพ				
8. มีจิตอาสาช่วยเหลือให้ความร่วมมือในกิจกรรมของสถานศึกษา				
9. มีไหวพริบในการแก้ปัญหาเฉพาะหน้า และศึกษาหาความรู้อยู่เสมอ				
10. มีทักษะในการสื่อสาร				
<b>รวมคะแนน</b>				
<b>คะแนนรวมทั้งหมด</b>				

ความคิดเห็นของสำหรับครูพี่เลี้ยง

.....

ลงชื่อ..... ครูพี่เลี้ยง

(.....)

## แบบประเมิน รายงาน PLC การปฏิบัติการสอนในสถานศึกษา 2

(สำหรับอาจารย์ผู้สอน)

ข้อมูลนักศึกษาฝึกประสบการณ์ ชื่อ-นามสกุล (กลุ่ม).....

รหัสนักศึกษา.....สาขาวิชา.....

โรงเรียนฝึกประสบการณ์วิชาชีพ.....

คำชี้แจง: โปรดเขียนเครื่องหมาย ✓ ลงในช่องผลการประเมินของแต่ละรายการที่ตรงกับความคิดเห็นของท่าน

เกณฑ์การประเมิน	ผลการประเมิน/ระดับคะแนน			
	ดีมาก	ดี	พอใช้	ปรับปรุง
	3	2	1	0
1. ปกตั้งชื่อเรื่องได้สอดคล้องกับเนื้อหา จัดพิมพ์สวยงาม เป็นระเบียบเรียบร้อย				
2. การบันทึกข้อมูลเป็นระบบ ภาษาที่ใช้สื่อความเข้าใจง่าย มีการอ้างอิง				
3. เนื้อหามีข้อค้นพบที่เกิดขึ้น, อธิบายบทเรียนหรือแนวคิดและแนวปฏิบัติสำคัญที่ได้ บทเรียนที่ได้รับ/แนวทางการนำไปใช้ประโยชน์				
4. มีการกล่าวถึงการออกแบบการสอนร่วมกับครูพี่เลี้ยง				
5. มีการสะท้อนผลการเขียนแผนการสอน และมีโอกาสจัดการเรียนรู้				
6. อธิบายและยกตัวอย่างการจัดทำโครงการส่งเสริมผู้เรียนให้มีคุณลักษณะอันพึงประสงค์ และประเพณีวัฒนธรรม				
7. มีการบันทึกการสังเกตการปฏิบัติหน้าที่ครู				
8. มีการวิเคราะห์งานครูได้ครบถ้วนตรงตามประเด็นหลักฐานเชิงประจักษ์ที่เก็บข้อมูล				
9. ใช้เทคโนโลยีดิจิทัลในการถ่ายทอดประสบการณ์การเรียนรู้ในสถานศึกษา และการนำเสนอผลการแลกเปลี่ยนเรียนรู้ในรูปแบบชุมชนแห่งการเรียนรู้ (PLC)				
10. มีผลการศึกษางานด้านการบริหารการศึกษา งานประกันคุณภาพการศึกษาในโรงเรียนที่ไปฝึก				
รวมคะแนน				
คะแนนรวมทั้งหมด				

ความคิดเห็น

.....

ลงชื่อ.....อาจารย์ผู้สอน

(.....)

## แบบประเมินคู่มือการปฏิบัติการสอนในสถานศึกษา 2

(สำหรับอาจารย์ผู้สอน)

ข้อมูลนักศึกษาฝึกประสบการณ์ ชื่อ-นามสกุล.....

รหัสนักศึกษา.....สาขาวิชา.....

โรงเรียนฝึกประสบการณ์วิชาชีพ.....

คำชี้แจง: โปรดเขียนเครื่องหมาย ✓ ลงในช่องผลการประเมินของแต่ละรายการที่ตรงกับความคิดเห็นของท่าน

เกณฑ์การประเมิน	ผลการประเมิน/ระดับคะแนน			
	ดีมาก	ดี	พอใช้	ปรับปรุง
	3	2	1	0
1. เขียนรายละเอียดข้อมูลโรงเรียน (A1) ครบถ้วน				
2. เขียนรายละเอียดแบบสังเกตการจัดการเรียนรู้ (จำนวน 2 ครั้ง) (A2) ครบถ้วน				
3. เขียนรายละเอียดการออกแบบการเรียนการสอน (ทำ 2 เนื้อหา) (A3) ครบถ้วน				
4. เขียนแผนการจัดการเรียนรู้ในรายวิชาที่ได้รับมอบหมาย (2 แผนการสอน) (A4)				
5.เขียนบันทึกการมีส่วนร่วมจัดทำโครงการส่งเสริมผู้เรียนให้มีคุณลักษณะอันพึงประสงค์ และประเพณีวัฒนธรรม (1 โครงการ) (A5)				
6.เขียนสรุปผลการฝึกปฏิบัติวิชาชีพครูระหว่างเรียน 2 (A6)				
7.เขียนข้อสังเกตและวิเคราะห์การปฏิบัติหน้าที่ครูประจำการที่ตนได้เลือกศึกษา				
8.เขียนบันทึกการฝึกประสบการณ์ลงในสมุดบันทึกกิจกรรมประจำวัน Log Book ถูกต้อง ครบถ้วน และเป็นปัจจุบัน พร้อมทั้งให้ตรวจสอบอยู่เสมอ				
9.จัดพิมพ์สวยงาม เป็นระเบียบเรียบร้อย มีการอ้างอิง				
10.เขียนสื่อความเป็นระบบ ใช้ภาษาที่ใช้สื่อความเข้าใจง่าย				
รวมคะแนน				
คะแนนรวมทั้งหมด				

ความคิดเห็น

.....

ลงชื่อ.....อาจารย์ผู้สอน

(.....)

## ตารางสรุปผลการประเมิน การปฏิบัติการสอนในสถานศึกษา 2

ชื่อนักศึกษา.....รหัสประจำตัว.....

สาขาวิชา.....ชั้นปี.....

ชื่อโรงเรียนร่วมพัฒนาวิชาชีพครู.....

ชื่อครูพี่เลี้ยง.....

ชื่ออาจารย์ผู้สอน.....

คำชี้แจง สรุปผลการประเมินสุดท้าย ให้พิจารณาจากผลรวมคะแนน

ผลการประเมินครั้งสุดท้าย					
ผู้บริหาร+ครูพี่เลี้ยง	อาจารย์ผู้สอน		ศูนย์ฝึกฯ	สรุปผลการประเมินสุดท้าย	
แบบประเมิน 1 (คะแนน)	เล่มรายงาน PLC (คะแนน)	คู่มือการฝึกปฏิบัติ วิชาชีพฯ(คะแนน)	เข้าร่วมกิจกรรม (คะแนน)	(คะแนนรวม) 100	เกรด
<input style="width: 100px; height: 30px;" type="text"/>	<input style="width: 100px; height: 30px;" type="text"/>	<input style="width: 100px; height: 30px;" type="text"/>	<input style="width: 100px; height: 30px;" type="text"/>		
30	30	30	10		

ลงชื่อผู้ประเมิน

อาจารย์ผู้สอน .....วันที่...../...../.....

เกณฑ์การตัดเกรด

ช่วงคะแนน	ผลการตัดสิน	ช่วงคะแนน	ผลการตัดสิน
86 – 100	A	62 – 65	C
82 – 85	A-	58 – 61	C-
78 – 81	B+	54 – 57	D+
74 – 77	B	50 – 53	D
70 – 73	B-	46 – 47	D-
66 – 69	C+	00 – 45	F

## แบบประเมินผล (Internship 1)



## ส่วนที่ 1 หลักเกณฑ์ : คำนำหนักการให้คะแนนของผู้ประเมินแต่ละคน

สมรรถนะที่ประเมิน	กรณีเป็นผู้อยู่ระหว่างศึกษา			กรณีเป็นผู้สำเร็จการศึกษา		
	อาจารย์นิเทศก์ (S)	ครูพี่เลี้ยง (T)	ผู้บริหาร (A)	บุคลากรของสถานศึกษา	ผู้แทนคณะกรรมการสถานศึกษา	บุคลากรอื่น
ด้านการจัดการเรียนรู้ (X) (12 พหุติกรรมบ่งชี้ $\times 5 = 60$ ) (อ.นิเทศก์สาขา)	50	40	10	50	-	50
ด้านความสัมพันธ์กับผู้ปกครองและชุมชน (Y) (8 พหุติกรรมบ่งชี้ $\times 5 = 40$ )	30 (อ.นิเทศก์ รร.)	40	30 (15% ของผู้แทนคณะกรรมการสถานศึกษา (C))	55	15	30
ด้านการปฏิบัติหน้าที่ครูและจรรยาบรรณของวิชาชีพ (Z) (20 พหุติกรรมบ่งชี้ $\times 5 = 100$ ) (อ.นิเทศก์สาขา)	30	40	30	70	-	30

## ตัวอย่างแบบประเมิน

แบบประเมิน ฉบับที่ ๑

- ๖๔ -

## แบบประเมินสมรรถนะทางวิชาชีพครู ด้านการจัดการเรียนรู้

## คำชี้แจง

๑. แบบประเมินสมรรถนะทางวิชาชีพครู ด้านการจัดการเรียนรู้ มีวัตถุประสงค์เพื่อ
  - ๑.๑ วัดและประเมินสมรรถนะทางวิชาชีพครู ด้านการจัดการเรียนรู้
  - ๑.๒ นำผลการผ่านเกณฑ์การประเมินไปใช้เป็นเงื่อนไขหนึ่งในการขอรับใบอนุญาตประกอบวิชาชีพครู
๒. นิยามศัพท์เฉพาะ
  - ๒.๑ สมรรถนะด้านการจัดการเรียนรู้ หมายถึง ความสามารถในการวิเคราะห์หลักสูตร วางแผนและจัดกิจกรรมการเรียนรู้ การประยุกต์ใช้เทคโนโลยีดิจิทัลมาช่วยในการจัดการเรียนรู้ การวัดและประเมินเพื่อพัฒนาผู้เรียน การวิจัยและการทำงานร่วมกับผู้อื่น รวมทั้งการดูแล ช่วยเหลือ และพัฒนาผู้เรียน
  - ๒.๒ ผู้เข้ารับการประเมิน หมายความว่า ผู้เข้ารับการทดสอบและประเมินสมรรถนะทางวิชาชีพครู ด้านการปฏิบัติงานและการปฏิบัติตน ตามมาตรฐานวิชาชีพครู ซึ่งประกอบด้วย ชาวไทย หรือชาวต่างประเทศ ที่มีคุณสมบัติเป็นไปตามประกาศคณะกรรมการคุรุสภา เรื่อง หลักเกณฑ์และวิธีการทดสอบและประเมินสมรรถนะทางวิชาชีพครู พ.ศ. ๒๕๖๓
  - ๒.๓ ผู้ประเมิน หมายความว่า ผู้ที่ทำหน้าที่ทดสอบและประเมินสมรรถนะทางวิชาชีพครู ด้านการปฏิบัติงานและการปฏิบัติตน ตามมาตรฐานวิชาชีพครู ให้กับผู้เข้ารับการประเมิน
๓. ผู้ประเมินที่ทำหน้าที่ประเมินตามแบบประเมินนี้ ประกอบด้วย
  - ๓.๑ อาจารย์นิเทศก์ ครูที่เลี้ยง และผู้บริหารสถานศึกษา หรืออาจเป็นผู้ที่ผู้บริหารสถานศึกษา มอบหมาย โดยไม่ใช่บุคคลเดียวกับครูที่เลี้ยง กรณีที่ผู้เข้ารับการประเมินเป็นชาวไทย หรือชาวต่างประเทศที่อยู่ระหว่างศึกษาในหลักสูตรปริญญาทางการศึกษา หรือเทียบเท่าที่คุรุสภารับรอง ตามหลักเกณฑ์คุณสมบัติที่ คณะอนุกรรมการกำหนด
  - ๓.๒ บุคลากรของสถานศึกษาที่ผู้เข้ารับการประเมินปฏิบัติการสอนในสถานศึกษานั้น และบุคลากรอื่นที่สถานศึกษาพิจารณาแล้วเห็นว่าสามารถเป็นผู้ประเมินได้ กรณีที่ผู้เข้ารับการประเมินที่เป็นชาวไทย หรือชาวต่างประเทศที่สำเร็จการศึกษาจากประเทศไทยหรือต่างประเทศ โดยมีคุณสมบัติตามที่กำหนดในประกาศ
๔. แบบประเมินสมรรถนะทางวิชาชีพครู ด้านการจัดการเรียนรู้ แบ่งเป็น ๒ ตอน ได้แก่
  - ๔.๑ ตอนที่ ๑ ข้อมูลพื้นฐานของผู้ประเมิน และผู้เข้ารับการประเมิน
  - ๔.๒ ตอนที่ ๒ รายการประเมินสมรรถนะทางวิชาชีพครู ด้านการจัดการเรียนรู้
๕. ข้อมูลการประเมินและผลการประเมินของผู้ประเมินและผู้เข้ารับการประเมิน ถือเป็นความลับ และใช้ประกอบการพิจารณาตามเกณฑ์การประเมินสมรรถนะทางวิชาชีพครู ด้านการจัดการเรียนรู้ ตามประกาศคณะกรรมการคุรุสภา เรื่อง หลักเกณฑ์และวิธีการทดสอบและประเมินสมรรถนะทางวิชาชีพครู พ.ศ. ๒๕๖๓ เท่านั้น
๖. ผู้ประเมิน ต้องรับรองว่าข้อมูลการประเมินและผลการประเมิน เป็นข้อมูลที่เป็นความจริง และดำเนินการประเมินด้วยตนเอง

## ตอนที่ ๑ ข้อมูลพื้นฐาน

คำชี้แจง : โปรดกรอกข้อมูลและเลือกคำตอบตามข้อมูลที่เป็นความจริง

## ส่วนที่ ๑ ผู้ประเมิน

ชื่อ-นามสกุล..... ~~เลขาฯหรือประธาน~~.....

ชื่อหน่วยงาน..... อีเมล..... เบอร์โทร.....

## ๑. สถานะของผู้ประเมิน :

## ๑.๑ กรณีผู้เข้ารับการประเมินอยู่ระหว่างการการศึกษา

- (๑) อาจารย์นิเทศก์  (๒) ครูที่เลี้ยง
- (๓) ผู้บริหารสถานศึกษา หรือ ผู้ที่ผู้บริหารสถานศึกษามอบหมายโดยไม่ใช่ครูที่เลี้ยง

## ๑.๒ กรณีผู้เข้ารับการประเมินสำเร็จการศึกษา

- (๑) บุคลากรของสถานศึกษา
- (๒) บุคลากรอื่นที่สถานศึกษาพิจารณาแล้วเห็นว่าสามารถเป็นผู้ประเมินได้

## ส่วนที่ ๒ ผู้เข้ารับการประเมิน

ชื่อ-นามสกุล..... ~~เลขาฯหรือประธาน~~.....

รหัสนักศึกษา..... อีเมล..... เบอร์โทร.....

## ๑. สถานะของผู้เข้ารับการประเมิน

- (๑) อยู่ระหว่างการศึกษา  (๒) สำเร็จการศึกษา

## ๒. ระดับการศึกษา

- (๑)ปริญญาตรีทางการศึกษา
- (๒) ประกาศนียบัตรบัณฑิตวิชาชีพครู
- (๓) ปริญญาโททางการศึกษา
- (๔) ปริญญาเอกทางการศึกษา
- (๕) คุณวุฒิปริญญาอื่นที่คุรุสภารับรอง และมีคุณสมบัติอย่างใดอย่างหนึ่ง ดังนี้
- (๕.๑) ผ่านการรับรองความรู้ตามมาตรฐานวิชาชีพครูที่คุรุสภากำหนด หรือ
- (๕.๒) ผ่านการรับรองคุณวุฒิการศึกษาเพื่อการประกอบวิชาชีพครู

๓. ชื่อสถาบันอุดมศึกษา..... ประเทศ.....

## ๔. สถาบันอุดมศึกษาสังกัด

- (๑) มหาวิทยาลัยของรัฐ/ในกำกับของรัฐ
- (๒) มหาวิทยาลัยราชภัฏ
- (๓) มหาวิทยาลัย/สถาบันเทคโนโลยีพระจอมเกล้า
- (๔) มหาวิทยาลัยเทคโนโลยีราชมงคล
- (๕) มหาวิทยาลัยการกีฬาแห่งชาติ
- (๖) มหาวิทยาลัยสงฆ์
- (๗) สถาบันบัณฑิตพัฒนศิลป์
- (๘) มหาวิทยาลัยเอกชน
- (๙) อื่นๆ (โปรดระบุ).....



**ตอนที่ ๒ รายการประเมินสมรรถนะทางวิชาชีพครู ด้านการจัดการเรียนรู้**

**คำชี้แจง :**

๑. รายการประเมินสมรรถนะทางวิชาชีพครู ด้านการจัดการเรียนรู้ มีจำนวน ๑๒ พฤติกรรมบ่งชี้
๒. ให้ผู้ประเมินพิจารณาประเมินสมรรถนะทางวิชาชีพครู ด้านการจัดการเรียนรู้ ของผู้เข้ารับการประเมินตามเกณฑ์การทดสอบและประเมินสมรรถนะทางวิชาชีพครู ด้านการปฏิบัติงานและการปฏิบัติตน ตามมาตรฐานวิชาชีพครูที่ปรากฏในเอกสารแนบท้ายประกาศคณะกรรมการอำนวยการทดสอบ เพื่อขอรับใบอนุญาตประกอบวิชาชีพครู เรื่อง หลักเกณฑ์ วิธีการ และเครื่องมือทดสอบและประเมินสมรรถนะทางวิชาชีพครู ด้านการปฏิบัติงานและการปฏิบัติตน ตามมาตรฐานวิชาชีพครู พ.ศ. ๒๕๖๔

**รายการประเมินสมรรถนะทางวิชาชีพครู ด้านการจัดการเรียนรู้:**

สมรรถนะย่อย	พฤติกรรมบ่งชี้	ผลการประเมิน				
		๕	๔	๓	๒	๑
<b>๑. สมรรถนะทางวิชาชีพครู ด้านการจัดการเรียนรู้</b>						
๑.๑ พัฒนาหลักสูตรสถานศึกษา การจัดการเรียนรู้ สื่อ การวัด และประเมินผลการเรียนรู้	๑.๑.๑ สามารถวิเคราะห์ความสอดคล้องของสาระการเรียนรู้กับมาตรฐานการเรียนรู้ของหลักสูตร แกนกลางและหลักสูตรสถานศึกษา					
	๑.๑.๒ สามารถวิเคราะห์ความสอดคล้องของสาระการเรียนรู้เพื่อพัฒนาผู้เรียนให้มีปัญญาผู้คิดและมีความเป็นนวัตกรรม					
๑.๒ บูรณาการความรู้และศาสตร์ การสอนในการวางแผนและจัดการเรียนรู้ที่สามารถพัฒนาผู้เรียนให้มีปัญญาผู้คิด และมีความเป็นนวัตกรรม	๑.๒.๑ สามารถเขียนแผนการจัดการเรียนรู้เพื่อพัฒนาผู้เรียนให้มีปัญญาผู้คิดและมีความเป็นนวัตกรรม					
	๑.๒.๒ สามารถจัดการเรียนรู้ให้เป็นไปตามแผนการจัดการเรียนรู้เพื่อพัฒนาผู้เรียนให้มีปัญญาผู้คิด และมีความเป็นนวัตกรรม					
๑.๓ จัดกิจกรรมและสร้างบรรยากาศ การเรียนรู้ให้ผู้เรียนมีความสุขในการเรียน โดยตระหนักถึงสุขภาวะของผู้เรียน	๑.๓.๑ สามารถจัดกิจกรรมและสร้างบรรยากาศการเรียนรู้ให้ผู้เรียนมีความสุขในการเรียน					
	๑.๓.๒ สามารถจัดกิจกรรมและสร้างบรรยากาศการเรียนรู้ให้ผู้เรียนโดยตระหนักถึงสุขภาวะของผู้เรียน					
๑.๔ ดูแล ช่วยเหลือ และพัฒนาผู้เรียนเป็นรายบุคคล ตามศักยภาพ สามารถรายงานผลการพัฒนาคุณภาพ ผู้เรียน ได้อย่างเป็นระบบ	๑.๔.๑ สามารถดูแล ช่วยเหลือ และพัฒนาผู้เรียนเป็นรายบุคคลตามศักยภาพ					
	๑.๔.๒ สามารถรายงานผลการพัฒนาคุณภาพผู้เรียนได้อย่างเป็นระบบ					
๑.๕ วิจัย สร้างนวัตกรรม และประยุกต์ใช้เทคโนโลยีดิจิทัล ให้เกิดประโยชน์ต่อการเรียนรู้ของผู้เรียน	๑.๕.๑ สามารถทำวิจัยที่สอดคล้องกับปัญหาของผู้เรียน					
	๑.๕.๒ สามารถประยุกต์ใช้เทคโนโลยีดิจิทัลในการจัดการเรียนรู้ เช่น CAI, google classroom, Kahoot เป็นต้น					

สมรรถนะย่อย	พฤติกรรมบ่งชี้	ผลการประเมิน				
		๕	๔	๓	๒	๑
๓.๖ ปฏิบัติงานร่วมกับผู้อื่นอย่างสร้างสรรค์และมีส่วนร่วมในกิจกรรมวิชาชีพ	๓.๖.๑ สามารถปฏิบัติงานร่วมกับผู้อื่นอย่างสร้างสรรค์					
	๓.๖.๒ มีส่วนร่วมในกิจกรรมการพัฒนาวิชาชีพ					
รวมคะแนนสมรรถนะทางวิชาชีพครู ด้านการจัดการเรียนรู้ (เต็ม ๖๐ คะแนน)						

คำรับรองของผู้ประเมิน :

- ขอรับรองว่าข้อมูลและการประเมินนี้เป็นธรรมและตรงตามข้อมูลจริงหรือหลักฐานที่สังเกตหรือพบได้เกี่ยวกับผู้รับการประเมิน

ลงชื่อผู้ประเมิน .....

(.....)

วันที่.....เดือน.....พ.ศ.....

## แบบประเมินสมรรถนะทางวิชาชีพครู ด้านความสัมพันธ์กับผู้ปกครองและชุมชน (สำหรับผู้ประเมินที่ไม่ใช่ผู้แทนคณะกรรมการสถานศึกษา)

### คำชี้แจง

๑. แบบประเมินสมรรถนะทางวิชาชีพครู ด้านความสัมพันธ์กับผู้ปกครองและชุมชน มีวัตถุประสงค์เพื่อ
  - ๑.๑ วัดและประเมินสมรรถนะทางวิชาชีพครู ด้านความสัมพันธ์กับผู้ปกครองและชุมชน
  - ๑.๒ นำผลการผ่านเกณฑ์การประเมินไปใช้เป็นเงื่อนไขหนึ่งในการขอรับใบอนุญาตประกอบวิชาชีพครู
๒. นิยามศัพท์เฉพาะ
  - ๒.๑ สมรรถนะด้านความสัมพันธ์กับผู้ปกครองและชุมชน หมายถึง ความสามารถในการวิเคราะห์วางแผน สร้างเครือข่าย ร่วมมือกับผู้ปกครอง และชุมชน ในการพัฒนาการเรียนรู้และคุณลักษณะที่พึงประสงค์ของผู้เรียน และการส่งเสริม อนุรักษ์วัฒนธรรมและภูมิปัญญาท้องถิ่น
  - ๒.๒ ผู้เข้ารับการประเมิน หมายความว่า ผู้เข้ารับการทดสอบและประเมินสมรรถนะทางวิชาชีพครู ด้านการปฏิบัติงานและการปฏิบัติตน ตามมาตรฐานวิชาชีพครู ซึ่งประกอบด้วย ชาวไทย หรือชาวต่างประเทศ ที่มีคุณสมบัติเป็นไปตามประกาศคณะกรรมการคุรุสภา เรื่อง หลักเกณฑ์และวิธีการทดสอบและประเมินสมรรถนะทางวิชาชีพครู พ.ศ. ๒๕๖๓
  - ๒.๓ ผู้ประเมิน หมายความว่า ผู้ที่ทำหน้าที่ทดสอบและประเมินสมรรถนะทางวิชาชีพครู ด้านการปฏิบัติงานและการปฏิบัติตน ตามมาตรฐานวิชาชีพครู ให้กับผู้เข้ารับการประเมิน
๓. ผู้ประเมินที่ทำหน้าที่ประเมินตามแบบประเมินนี้ ประกอบด้วย
  - ๓.๑ อาจารย์นิเทศก์ ครูที่เลี้ยง และผู้บริหารสถานศึกษา หรืออาจเป็นผู้ที่ผู้บริหารสถานศึกษา มอบหมาย โดยไม่ใช่บุคคลเดียวกับครูที่เลี้ยง กรณีที่ผู้เข้ารับการประเมินเป็นชาวไทย หรือชาวต่างประเทศที่อยู่ระหว่างศึกษาในหลักสูตรปริญญาทางการศึกษา หรือเทียบเท่าที่คุรุสภารับรอง ตามหลักเกณฑ์คุณสมบัติที่คณะอนุกรรมการกำหนด
  - ๓.๒ บุคลากรของสถานศึกษาที่ผู้เข้ารับการประเมินปฏิบัติการสอนในสถานศึกษานั้น และบุคลากรอื่นที่สถานศึกษาพิจารณาแล้วเห็นว่าสามารถเป็นผู้ประเมินได้ กรณีที่ผู้เข้ารับการประเมินที่เป็นชาวไทย หรือชาวต่างประเทศที่สำเร็จการศึกษาจากประเทศไทยหรือต่างประเทศ โดยมีคุณสมบัติตามที่กำหนดในประกาศ
๔. แบบประเมินสมรรถนะทางวิชาชีพครู ด้านความสัมพันธ์กับผู้ปกครองและชุมชน แบ่งเป็น ๒ ตอน ได้แก่
  - ๔.๑ ตอนที่ ๑ ข้อมูลพื้นฐานของผู้ประเมิน และผู้เข้ารับการประเมิน
  - ๔.๒ ตอนที่ ๒ รายการประเมินสมรรถนะทางวิชาชีพครู ด้านความสัมพันธ์กับผู้ปกครองและชุมชน
๕. ข้อมูลการประเมินและผลการประเมินของผู้ประเมินและผู้เข้ารับการประเมิน ถือเป็นความลับ และใช้ประกอบการพิจารณาตามเกณฑ์การประเมินสมรรถนะทางวิชาชีพครู ด้านความสัมพันธ์กับผู้ปกครองและชุมชน ตามประกาศคณะกรรมการคุรุสภา เรื่อง หลักเกณฑ์และวิธีการทดสอบและประเมินสมรรถนะทางวิชาชีพครู พ.ศ. ๒๕๖๓ เท่านั้น
๖. ผู้ประเมิน ต้องรับรองว่าข้อมูลการประเมินและผลการประเมิน เป็นข้อมูลที่เป็นความจริง และดำเนินการประเมินด้วยตนเอง

## แบบประเมินสมรรถนะทางวิชาชีพครู ด้านความสัมพันธ์กับผู้ปกครองและชุมชน (สำหรับผู้ประเมินที่เป็นผู้แทนคณะกรรมการสถานศึกษา)

### คำชี้แจง

๓. แบบประเมินสมรรถนะทางวิชาชีพครู ด้านความสัมพันธ์กับผู้ปกครองและชุมชน มีวัตถุประสงค์เพื่อ
  - ๓.๑ วัดและประเมินสมรรถนะทางวิชาชีพครู ด้านความสัมพันธ์กับผู้ปกครองและชุมชน
  - ๓.๒ นำผลการผ่านเกณฑ์การประเมินไปใช้เป็นเงื่อนไขหนึ่งในการขอรับใบอนุญาตประกอบวิชาชีพครู
๒. นิยามศัพท์เฉพาะ
  - ๒.๑ สมรรถนะด้านความสัมพันธ์กับผู้ปกครองและชุมชน หมายถึง ความสามารถในการวิเคราะห์วางแผน สร้างเครือข่าย ร่วมมือกับผู้ปกครอง และชุมชน ในการพัฒนาการเรียนรู้และคุณลักษณะที่พึงประสงค์ของผู้เรียน และการส่งเสริม อนุรักษ์วัฒนธรรมและภูมิปัญญาท้องถิ่น
  - ๒.๒ ผู้เข้ารับการประเมิน หมายความว่า ผู้เข้ารับการทดสอบและประเมินสมรรถนะทางวิชาชีพครู ด้านการปฏิบัติงานและการปฏิบัติตน ตามมาตรฐานวิชาชีพครู ซึ่งประกอบด้วย ชาวไทย หรือชาวต่างประเทศ ที่มีคุณสมบัติเป็นไปตามประกาศคณะกรรมการคุรุสภา เรื่อง หลักเกณฑ์และวิธีการทดสอบและประเมินสมรรถนะทางวิชาชีพครู พ.ศ. ๒๕๖๓
  - ๒.๓ ผู้ประเมิน หมายความว่า ผู้ที่ทำหน้าที่ทดสอบและประเมินสมรรถนะทางวิชาชีพครู ด้านการปฏิบัติงานและการปฏิบัติตน ตามมาตรฐานวิชาชีพครู ให้กับผู้เข้ารับการประเมิน
๓. ผู้ประเมินที่ทำหน้าที่ประเมินตามแบบประเมินนี้ ประกอบด้วย
  - ๓.๑ อาจารย์นิเทศก์ ครูพี่เลี้ยง และผู้บริหารสถานศึกษา หรืออาจเป็นผู้ที่ผู้บริหารสถานศึกษา มอบหมาย โดยไม่ใช่บุคคลเดียวกับครูพี่เลี้ยง กรณีที่ผู้เข้ารับการประเมินเป็นชาวไทย หรือชาวต่างประเทศที่อยู่ระหว่างศึกษาในหลักสูตรปริญญาทางการศึกษา หรือเทียบเท่าที่คุรุสภารับรอง ตามหลักเกณฑ์คุณสมบัติที่ คณะอนุกรรมการกำหนด
  - ๓.๒ บุคลากรของสถานศึกษาที่ผู้เข้ารับการประเมินปฏิบัติการสอนในสถานศึกษานั้น และบุคลากรอื่น ที่สถานศึกษาพิจารณาแล้วเห็นว่าสามารถเป็นผู้ประเมินได้ กรณีที่ผู้เข้ารับการประเมินที่เป็นชาวไทย หรือชาวต่างประเทศที่สำเร็จการศึกษาจากประเทศไทยหรือต่างประเทศ โดยมีคุณสมบัติตามที่กำหนดในประกาศ
๔. แบบประเมินสมรรถนะทางวิชาชีพครู ด้านการจัดการเรียนรู้ แบ่งเป็น ๒ ตอน ได้แก่
  - ๔.๑ ตอนที่ ๑ ข้อมูลพื้นฐานของผู้ประเมิน และผู้เข้ารับการประเมิน
  - ๔.๒ ตอนที่ ๒ รายการประเมินสมรรถนะทางวิชาชีพครู ด้านความสัมพันธ์กับผู้ปกครองและชุมชน
๕. ข้อมูลการประเมินและผลการประเมินของผู้ประเมินและผู้เข้ารับการประเมิน ถือเป็นความลับ และใช้ประกอบการพิจารณาตามเกณฑ์การประเมินสมรรถนะทางวิชาชีพครู ด้านความสัมพันธ์กับผู้ปกครองและชุมชน ตามประกาศคณะกรรมการคุรุสภาเรื่อง หลักเกณฑ์และวิธีการทดสอบและประเมินสมรรถนะทางวิชาชีพครู พ.ศ. ๒๕๖๓ เท่านั้น
๖. ผู้ประเมิน ต้องรับรองว่าข้อมูลการประเมินและผลการประเมิน เป็นข้อมูลที่เป็นความจริง และดำเนินการประเมินด้วยตนเอง

## แบบประเมินสมรรถนะทางวิชาชีพครู ด้านปฏิบัติหน้าที่ครู และจรรยาบรรณของวิชาชีพ

### คำชี้แจง

๑. แบบประเมินสมรรถนะทางวิชาชีพครู ด้านการปฏิบัติหน้าที่ครู และจรรยาบรรณของวิชาชีพ มีวัตถุประสงค์เพื่อ

๑.๑ วัดและประเมินสมรรถนะทางวิชาชีพครู ด้านการปฏิบัติหน้าที่ครู และจรรยาบรรณของวิชาชีพ

๑.๒ นำผลการผ่านเกณฑ์การประเมินไปใช้เป็นเงื่อนไขหนึ่งในการขอรับใบอนุญาตประกอบวิชาชีพครู

๒. นิยามศัพท์เฉพาะ

๒.๑ สมรรถนะด้านการปฏิบัติหน้าที่ครู และจรรยาบรรณของวิชาชีพ หมายถึง ความสามารถในการปฏิบัติหน้าที่ครู มุ่งมั่นพัฒนาผู้เรียน ประพฤติตนเป็นแบบอย่างที่ดี มีจรรยาบรรณต่อตนเอง วิชาชีพ ผู้รับบริการ ผู้ร่วมประกอบวิชาชีพ และสังคม

๒.๒ ผู้เข้ารับการประเมิน หมายความว่า ผู้เข้ารับการทดสอบและประเมินสมรรถนะทางวิชาชีพครู ด้านการปฏิบัติงานและการปฏิบัติตน ตามมาตรฐานวิชาชีพครู ซึ่งประกอบด้วย ชาวไทย หรือชาวต่างประเทศ ที่มีคุณสมบัติเป็นไปตามประกาศคณะกรรมการคุรุสภา เรื่อง หลักเกณฑ์และวิธีการทดสอบและประเมินสมรรถนะทางวิชาชีพครู พ.ศ. ๒๕๖๓

๒.๓ ผู้ประเมิน หมายความว่า ผู้ที่ทำหน้าที่ทดสอบและประเมินสมรรถนะทางวิชาชีพครู ด้านการปฏิบัติงานและการปฏิบัติตน ตามมาตรฐานวิชาชีพครู ให้กับผู้เข้ารับการประเมิน

๓. ผู้ประเมินที่ทำหน้าที่ประเมินตามแบบประเมินนี้ ประกอบด้วย

๓.๑ อาจารย์นิเทศก์ ครูที่เลี้ยง และผู้บริหารสถานศึกษา หรืออาจเป็นผู้ที่ผู้บริหารสถานศึกษามอบหมาย โดยไม่ใช่บุคคลเดียวกับครูที่เลี้ยง กรณีที่ผู้เข้ารับการประเมินเป็นชาวไทย หรือชาวต่างประเทศที่อยู่ระหว่างศึกษาในหลักสูตรปริญญาทางการศึกษา หรือเทียบเท่าที่คุรุสภารับรอง ตามหลักเกณฑ์คุณสมบัติที่คณะอนุกรรมการกำหนด

๓.๒ บุคลากรของสถานศึกษาที่ผู้เข้ารับการประเมินปฏิบัติการสอนในสถานศึกษานั้น และบุคลากรอื่นที่สถานศึกษาพิจารณาแล้วเห็นว่าสามารถเป็นผู้ประเมินได้ กรณีที่ผู้เข้ารับการประเมินที่เป็นชาวไทย หรือชาวต่างประเทศที่สำเร็จการศึกษาจากประเทศไทยหรือต่างประเทศ โดยมีคุณสมบัติตามที่กำหนดในประกาศ

๔. แบบประเมินสมรรถนะทางวิชาชีพครู ด้านการจัดการเรียนรู้ แบ่งเป็น ๒ ตอน ได้แก่

๔.๑ ตอนที่ ๑ ข้อมูลพื้นฐานของผู้ประเมิน และผู้เข้ารับการประเมิน

๔.๒ ตอนที่ ๒ รายการประเมินสมรรถนะทางวิชาชีพครู ด้านการปฏิบัติหน้าที่ครู และจรรยาบรรณของวิชาชีพ

๕. ข้อมูลการประเมินและผลการประเมินของผู้ประเมินและผู้เข้ารับการประเมิน ถือเป็นความลับ และใช้ประกอบการพิจารณาตามเกณฑ์การประเมินสมรรถนะทางวิชาชีพครู ด้านการปฏิบัติหน้าที่ครู และจรรยาบรรณของวิชาชีพ ตามประกาศคณะกรรมการคุรุสภา เรื่อง หลักเกณฑ์และวิธีการทดสอบและประเมินสมรรถนะทางวิชาชีพครู พ.ศ. ๒๕๖๓ เท่านั้น

๖. ผู้ประเมิน ต้องรับรองว่าข้อมูลการประเมินและผลการประเมิน เป็นข้อมูลที่ เป็นความจริง และดำเนินการประเมินด้วยตนเอง

## แบบประเมินผลสำหรับคณะกรรมการสอบเค้าโครงวิจัยในชั้นเรียน (Internship 3)

แบบประเมินที่ 5 แบบประเมินผลเค้าโครงวิจัยในชั้นเรียน

ชื่อนักศึกษา.....สาขาวิชา.....

คำชี้แจง โปรดเขียนเครื่องหมาย ✓ ลงในช่องผลการประเมินตามความคิดเห็นของท่าน

รายการประเมิน	ระดับคะแนน				
	5	4	3	2	1
1. นำปัญหาของผู้เรียนมากำหนดเป็นชื่อเรื่องวิจัยได้อย่างเหมาะสม					
2. วัตถุประสงค์การวิจัยมีความชัดเจนและสอดคล้องกับปัญหาการวิจัย					
3. ขอบเขตการวิจัยมีความชัดเจนและสอดคล้องกับวัตถุประสงค์ของการวิจัย					
4. ทบทวนวรรณกรรมได้ครอบคลุมและทันสมัย					
5. วิธีดำเนินการวิจัยเป็นกระบวนการปฏิบัติได้					
6. มีการวางแผนการจัดทำเครื่องมือวิจัยที่เป็นไปได้					
7. มีการเลือกใช้สถิติได้เหมาะสมกับข้อมูล					
8. ความถูกต้องของการอ้างอิง และบรรณานุกรม ตามรูปแบบ					
9. การนำเสนอเนื้อหาเป็นลำดับขั้นตอนที่เหมาะสม					
10. เค้าโครงการวิจัยถูกต้องตามแบบฟอร์มที่คณะกรรมการกำหนด					
<b>รวมคะแนน</b>					
<b>คะแนนรวมทั้งหมด</b>					
ลงชื่อผู้ประเมิน	..... (.....)				
วันที่ประเมิน	.....				
ลงชื่อผู้ประเมิน	..... (.....)				
วันที่ประเมิน	.....				
ลงชื่อผู้ประเมิน	..... (.....)				
วันที่ประเมิน	.....				
ลงชื่อผู้ประเมิน	..... (.....)				
วันที่ประเมิน	.....				

## ตารางสรุปผลการประเมิน การปฏิบัติการสอนในสถานศึกษา 3 (Internship 3)

ชื่อนักศึกษา.....รหัสประจำตัว.....

สาขาวิชา.....ชั้นปี.....

ชื่อโรงเรียนร่วมพัฒนาวิชาชีพครู.....

ชื่อผู้บริหารสถานศึกษา.....

ชื่อครูพี่เลี้ยง.....

ชื่ออาจารย์นิเทศก์ประจำโรงเรียน.....

ชื่ออาจารย์นิเทศก์ประจำสาขา.....

**คำชี้แจง** สรุปผลการประเมินสุดท้าย ให้พิจารณาจากผลรวมคะแนนของผู้บริหารโรงเรียน , ครูพี่เลี้ยง, อาจารย์นิเทศก์ประจำโรงเรียน, อาจารย์นิเทศก์ประจำสาขา, คณะกรรมการสอบวิจัยในชั้นเรียน และคะแนนเข้าร่วมกิจกรรมกับศูนย์ฝึกประสบการณ์วิชาชีพครู

ผลการประเมินครั้งสุดท้าย							
1.อาจารย์ นิเทศก์ประจำ สาขา 2.ครูพี่เลี้ยง 3.ผู้บริหาร รร.	1.อาจารย์ นิเทศก์ประจำ โรงเรียน 2.ครูพี่เลี้ยง 3.ผู้บริหาร รร. 4. ผู้แทน กรรมการ สถานศึกษา	1.อาจารย์ นิเทศก์ประจำ สาขา 2.ครูพี่เลี้ยง 3.ผู้บริหาร รร.	<b>อาจารย์นิเทศก์ โรงเรียน</b>	กรรมการสอบ วิจัยในชั้นเรียน	ศูนย์ฝึกฯ	สรุปผลการประเมิน สุดท้าย	
ด้านการ จัดการเรียนรู้  การประเมิน 3 ครั้ง	ด้าน ความสัมพันธ์ กับผู้ปกครอง และชุมชน การประเมิน 3 ครั้ง	ด้านปฏิบัติ หน้าที่ครู และ จรรยาบรรณ ของวิชาชีพ การประเมิน 3 ครั้ง	เล่ม internship 3	เค้าโครงวิจัย 3 บท	เข้าร่วมกิจกรรม (คะแนน)	(คะแนนรวม) หารด้วย 370	เกรด
60	40	100	100	50	20		

**ผู้ประเมิน**

1. ผู้บริหารโรงเรียน ..... วันที่...../...../.....
2. ครูพี่เลี้ยง ..... วันที่...../...../.....
3. ผู้แทนสถานศึกษา ..... วันที่...../...../.....
4. อาจารย์นิเทศก์ประจำโรงเรียน ..... วันที่...../...../.....
5. อาจารย์นิเทศก์ประจำสาขา ..... วันที่...../...../.....

**ลงชื่อผู้สรุปผลการประเมินสุดท้าย**

อาจารย์นิเทศก์ ..... วันที่...../...../.....

**เกณฑ์การตัดเกรด**

ช่วงคะแนน	ผลการตัดสิน	ช่วงคะแนน	ผลการตัดสิน
86 – 100	A	62 – 65	C
82 – 85	A-	58 – 61	C-
78 – 81	B+	54 – 57	D+
74 – 77	B	50 – 53	D
70 – 73	B-	46 – 47	D-
66 – 69	C+	00 – 45	F

## ภาคผนวก



**ประกาศคณะกรรมการอำนวยการทดสอบ เพื่อขอรับใบอนุญาตประกอบวิชาชีพครู  
เรื่อง หลักเกณฑ์ วิธีการ และเครื่องมือทดสอบและประเมินสมรรถนะทางวิชาชีพครู  
ด้านการปฏิบัติงานและการปฏิบัติตน ตามมาตรฐานวิชาชีพครู พ.ศ. ๒๕๖๔**

ข้อบังคับคุรุสภา ว่าด้วยใบอนุญาตประกอบวิชาชีพ พ.ศ. ๒๕๕๔ และที่แก้ไขเพิ่มเติม (ฉบับที่ ๒) พ.ศ. ๒๕๖๒ ข้อ ๖/๑ กำหนดให้ผู้ขอรับใบอนุญาตประกอบวิชาชีพครูต้องเป็นไปตามหลักเกณฑ์ วิธีการ และเงื่อนไข ดังต่อไปนี้ (๑) ผ่านการรับรองประสบการณ์วิชาชีพครูตามที่คณะกรรมการคุรุสภากำหนด และ (๒) ผ่านการทดสอบและประเมินสมรรถนะทางวิชาชีพ ตามหลักเกณฑ์และวิธีการที่คณะกรรมการคุรุสภากำหนด

อาศัยอำนาจตามความในข้อ ๑๓ และ ข้อ ๑๔ แห่งประกาศคณะกรรมการคุรุสภา เรื่องหลักเกณฑ์ และวิธีการทดสอบและประเมินสมรรถนะทางวิชาชีพครู พ.ศ. ๒๕๖๓ และที่แก้ไขเพิ่มเติม (ฉบับที่ ๒) พ.ศ. ๒๕๖๔ ประกอบกับมติคณะกรรมการอำนวยการทดสอบเพื่อขอรับใบอนุญาตประกอบวิชาชีพครู ในการประชุมครั้งที่ ๘/๒๕๖๔ เมื่อวันที่ ๑๔ ตุลาคม ๒๕๖๔. จึงออกประกาศหลักเกณฑ์ วิธีการ และเครื่องมือทดสอบและประเมินสมรรถนะทางวิชาชีพครู ด้านการปฏิบัติงานและการปฏิบัติตน ตามมาตรฐานวิชาชีพครู ไว้ดังต่อไปนี้

ข้อ ๑ ประกาศนี้เรียกว่า “ประกาศคณะกรรมการอำนวยการทดสอบ เพื่อขอรับใบอนุญาตประกอบวิชาชีพครู เรื่อง หลักเกณฑ์ วิธีการ และเครื่องมือทดสอบและประเมินสมรรถนะทางวิชาชีพครู ด้านการปฏิบัติงานและการปฏิบัติตน ตามมาตรฐานวิชาชีพครู พ.ศ. ๒๕๖๔”

ข้อ ๒ ให้ประธานอนุกรรมการรักษากฎการตามประกาศนี้ และมีอำนาจออกคำสั่งและประกาศ รวมทั้งให้มีอำนาจตีความและวินิจฉัยชี้ขาดปัญหาอันเกี่ยวกับการปฏิบัติตามประกาศนี้

ข้อ ๓ ในประกาศนี้

“คณะกรรมการ” หมายความว่า คณะกรรมการอำนวยการทดสอบ เพื่อขอรับใบอนุญาตประกอบวิชาชีพครู ตามที่กำหนดในประกาศคณะกรรมการคุรุสภา เรื่อง หลักเกณฑ์และวิธีการทดสอบและประเมินสมรรถนะทางวิชาชีพครู พ.ศ. ๒๕๖๓ และที่แก้ไขเพิ่มเติม (ฉบับที่ ๒) พ.ศ. ๒๕๖๔

“การทดสอบและประเมินสมรรถนะทางวิชาชีพครู ด้านการปฏิบัติงานและการปฏิบัติตน ตามมาตรฐานวิชาชีพครู” หมายถึง องค์ประกอบของหลักเกณฑ์ วิธีการ เครื่องมือ และเกณฑ์การตัดสินการประเมินสมรรถนะทางวิชาชีพครู ด้านการปฏิบัติงานและการปฏิบัติตน ตามมาตรฐานวิชาชีพครู

“สมรรถนะทางวิชาชีพครู” หมายถึง สมรรถนะด้านการปฏิบัติงานและการปฏิบัติตน ตามมาตรฐานวิชาชีพที่ปรากฏในข้อบังคับคุรุสภา ว่าด้วยมาตรฐานวิชาชีพ (ฉบับที่ ๔) พ.ศ. ๒๕๖๒ และข้อบังคับคุรุสภา ว่าด้วยจรรยาบรรณของวิชาชีพ พ.ศ. ๒๕๕๖

“สมรรถนะด้านการจัดการเรียนรู้” หมายถึง ความสามารถในการวิเคราะห์หลักสูตร วางแผน และจัดกิจกรรมการเรียนรู้ การประยุกต์ใช้เทคโนโลยีดิจิทัลมาช่วยในการจัดการเรียนรู้ การวัดและประเมิน เพื่อพัฒนาผู้เรียน การวิจัยและการทำงานร่วมกับผู้อื่น รวมทั้งการดูแล ช่วยเหลือ และพัฒนาผู้เรียน

## ข้อบังคับคุรุสภา

### ว่าด้วยจรรยาบรรณของวิชาชีพ พ.ศ. ๒๕๕๖

โดยที่เป็นการสมควรยกเลิกข้อบังคับคุรุสภา ว่าด้วยมาตรฐานวิชาชีพและจรรยาบรรณ ของวิชาชีพ พ.ศ. ๒๕๔๘

อาศัยอำนาจตามความในมาตรา ๙ วรรคหนึ่ง (๑) (๑๑) (จ) และมาตรา ๕๐ แห่งพระราชบัญญัติ สภาครู และบุคลากรทางการศึกษา พ.ศ. ๒๕๔๖ ประกอบกับมติคณะกรรมการคุรุสภา ในการประชุม ครั้งที่ ๕/๒๕๕๖ วันที่ ๑๖ พฤษภาคม ๒๕๕๖ โดยความเห็นชอบของรัฐมนตรีว่าการกระทรวงศึกษาธิการ คณะกรรมการคุรุสภาจึงออก ข้อบังคับคุรุสภา ว่าด้วยจรรยาบรรณของวิชาชีพ ดังต่อไปนี้

ข้อ ๑ ข้อบังคับนี้เรียกว่า “ข้อบังคับคุรุสภา ว่าด้วยจรรยาบรรณของวิชาชีพ พ.ศ. ๒๕๕๖”

ข้อ ๒ ข้อบังคับนี้ให้ใช้บังคับตั้งแต่วันประกาศในราชกิจจานุเบกษาเป็นต้นไป

ข้อ ๓ ให้ยกเลิกข้อบังคับคุรุสภา ว่าด้วยมาตรฐานวิชาชีพและจรรยาบรรณของวิชาชีพ พ.ศ. ๒๕๔๘

ข้อบังคับคุรุสภานับได้อ้างอิงข้อบังคับคุรุสภานับที่ยกเลิกแล้วตามวรรคหนึ่ง รวมทั้งระเบียบ หรือประกาศ ใดที่ออกภายใต้ข้อบังคับดังกล่าว ให้ถือว่าอ้างอิงข้อบังคับคุรุสภา ว่าด้วยมาตรฐานวิชาชีพ พ.ศ. ๒๕๕๖ หรือข้อบังคับ คุรุสภา ว่าด้วยจรรยาบรรณของวิชาชีพ พ.ศ. ๒๕๕๖ แล้วแต่กรณี

ข้อ ๔ ในข้อบังคับนี้

“วิชาชีพ” หมายความว่า วิชาชีพทางการศึกษาที่ทำหน้าที่หลักทางด้านการเรียนการสอน และการส่งเสริม การเรียนรู้ของผู้เรียนด้วยวิธีการต่าง ๆ รวมทั้งการรับผิดชอบการบริหารสถานศึกษา ในสถานศึกษาปฐมวัย ชั้น พื้นฐาน และอุดมศึกษาที่ต่ำกว่าปริญญาทั้งของรัฐและเอกชน และการบริหาร การศึกษานอกสถานศึกษาในระดับเขต พื้นที่การศึกษา ตลอดจนการสนับสนุนการศึกษาให้บริการ หรือปฏิบัติงานเกี่ยวเนื่องกับการจัดกระบวนการเรียน การสอน การนิเทศ และการบริหารการศึกษา ในหน่วยงานการศึกษาต่าง ๆ

“ผู้ประกอบวิชาชีพทางการศึกษา” หมายความว่า ครู ผู้บริหารสถานศึกษา ผู้บริหารการศึกษา และบุคลากร ทางการศึกษาอื่น ซึ่งได้รับใบอนุญาตเป็นผู้ประกอบวิชาชีพตามพระราชบัญญัติสภาครู และบุคลากรทางการศึกษา พ.ศ. ๒๕๔๖

“ครู” หมายความว่า บุคคลซึ่งประกอบวิชาชีพหลักทางด้านการเรียนการสอนและการส่งเสริม การเรียนรู้ ของผู้เรียนด้วยวิธีการต่างๆ ในสถานศึกษาปฐมวัย ชั้นพื้นฐาน และอุดมศึกษาที่ต่ำกว่าปริญญา ทั้งของรัฐและเอกชน

“ผู้บริหารสถานศึกษา” หมายความว่า บุคคลซึ่งปฏิบัติงานในตำแหน่งผู้บริหารสถานศึกษา ภายในเขตพื้นที่ การศึกษา และสถานศึกษาอื่นที่จัดการศึกษาปฐมวัย ชั้นพื้นฐาน และอุดมศึกษาที่ต่ำกว่าปริญญา ทั้งของรัฐและ เอกชน “ผู้บริหารการศึกษา” หมายความว่า บุคคลซึ่งปฏิบัติงานในตำแหน่งผู้บริหารนอกสถานศึกษา ในระดับเขต พื้นที่การศึกษา

“บุคลากรทางการศึกษาอื่น” หมายความว่า บุคคลซึ่งทำหน้าที่สนับสนุนการศึกษา ให้บริการ หรือปฏิบัติงาน เกี่ยวเนื่องกับการจัดกระบวนการเรียนการสอน การนิเทศ และการบริหารการศึกษา ในหน่วยงานการศึกษาต่าง ๆ ซึ่ง หน่วยงานการศึกษากำหนดตำแหน่งให้ต้องมีคุณวุฒิทางการศึกษา

“จรรยาบรรณของวิชาชีพ” หมายความว่า มาตรฐานการปฏิบัติตนที่กำหนดขึ้นเป็นแบบแผน ในการประพฤติตน ซึ่งผู้ประกอบวิชาชีพทางการศึกษาต้องปฏิบัติตาม เพื่อรักษาและส่งเสริมเกียรติคุณชื่อเสียง และฐานะของผู้ประกอบวิชาชีพทางการศึกษาให้เป็นที่เชื่อถือศรัทธาแก่ผู้รับบริการและสังคม อันจะนำมา ซึ่งเกียรติและศักดิ์ศรีแห่งวิชาชีพ

ข้อ ๕ ให้ประธานกรรมการคุรุสภารักษาการตามข้อบังคับนี้ และให้มีอำนาจออกระเบียบ ประกาศ หรือคำสั่ง เพื่อปฏิบัติตามข้อบังคับนี้ รวมทั้งให้มีอำนาจตีความและวินิจฉัยชี้ขาดปัญหา เกี่ยวกับการปฏิบัติตามที่กำหนดไว้ในข้อบังคับ

ข้อ ๖ ผู้ประกอบวิชาชีพทางการศึกษา ต้องประพฤติตนตามจรรยาบรรณของวิชาชีพ และแบบแผนพฤติกรรมตามจรรยาบรรณของวิชาชีพ

#### หมวด ๑

##### จรรยาบรรณต่อตนเอง

ข้อ ๗ ผู้ประกอบวิชาชีพทางการศึกษา ต้องมีวินัยในตนเอง พัฒนาตนเองด้านวิชาชีพ บุคลิกภาพ และวิสัยทัศน์ ให้ทันต่อการพัฒนาทางวิทยาการ เศรษฐกิจ สังคม และการเมืองอยู่เสมอ

#### หมวด ๒

##### จรรยาบรรณต่อวิชาชีพ

ข้อ ๘ ผู้ประกอบวิชาชีพทางการศึกษา ต้องรัก ศรัทธา ซื่อสัตย์สุจริต รับผิดชอบต่อวิชาชีพ และเป็นสมาชิกที่ดีขององค์กรวิชาชีพ

#### หมวด ๓

##### จรรยาบรรณต่อผู้รับบริการ

ข้อ ๙ ผู้ประกอบวิชาชีพทางการศึกษา ต้องรัก เมตตา เอาใจใส่ ช่วยเหลือ ส่งเสริม ให้กำลังใจแก่ศิษย์ และผู้รับบริการ ตามบทบาทหน้าที่โดยเสมอหน้า

ข้อ ๑๐ ผู้ประกอบวิชาชีพทางการศึกษา ต้องส่งเสริมให้เกิดการเรียนรู้ ทักษะ และนิสัย ที่ถูกต้องดีงามแก่ศิษย์ และผู้รับบริการ ตามบทบาทหน้าที่อย่างเต็มความสามารถ ด้วยความบริสุทธิ์ใจ

ข้อ ๑๑ ผู้ประกอบวิชาชีพทางการศึกษา ต้องประพฤติปฏิบัติตนเป็นแบบอย่างที่ดี ทั้งทางกาย วาจา และจิตใจ

ข้อ ๑๒ ผู้ประกอบวิชาชีพทางการศึกษา ต้องไม่กระทำตนเป็นปฏิปักษ์ต่อความเจริญทางกาย สติปัญญา จิตใจ อารมณ์ และสังคมของศิษย์ และผู้รับบริการ

ข้อ ๑๓ ผู้ประกอบวิชาชีพทางการศึกษา ต้องให้บริการด้วยความจริงใจและเสมอภาค โดยไม่เรียกรับ หรือยอมรับผลประโยชน์จากการใช้ตำแหน่งหน้าที่โดยมิชอบ

#### หมวด ๔

##### จรรยาบรรณต่อผู้ร่วมประกอบวิชาชีพ

ข้อ ๑๔ ผู้ประกอบวิชาชีพทางการศึกษา พึงช่วยเหลือเกื้อกูลซึ่งกันและกันอย่างสร้างสรรค์ โดยยึดมั่นในระบบคุณธรรม สร้างความสามัคคีในหมู่คณะ

## หมวด ๕

### จรรยาบรรณต่อสังคม

ข้อ ๑๕ ผู้ประกอบวิชาชีพทางการศึกษา พึงประพฤติปฏิบัติตนเป็นผู้นำในการอนุรักษ์ และพัฒนาเศรษฐกิจ สังคม ศาสนา ศิลปวัฒนธรรม ภูมิปัญญา สิ่งแวดล้อม รักษาผลประโยชน์ ของส่วนรวม และยึดมั่นในการปกครอง ระบอบประชาธิปไตยอันมีพระมหากษัตริย์ทรงเป็นประมุข

ประกาศ ณ วันที่ ๑๙ กันยายน พ.ศ. ๒๕๕๖

ศาสตราจารย์ไพฑูรย์ สินลารัตน์

ประธานกรรมการคุรุสภา

**มาตรฐานคุณสมบัติของสถานศึกษาสำหรับปฏิบัติการสอน**  
**ประกาศคณะกรรมการคุรุสภา**  
**เรื่อง หลักเกณฑ์คุณสมบัติของสถานศึกษาสำหรับปฏิบัติการสอน**

.....

เพื่ออนุมัติให้เป็นไปตามมาตรา ๔๔(ก)(๓) แห่งพระราชบัญญัติสภาครูและบุคลากรทางการศึกษา พ.ศ. ๒๕๔๖ ที่กำหนดให้ผู้ขอรับใบอนุญาตเป็นผู้ประกอบวิชาชีพควบคุม ต้องผ่านการปฏิบัติการสอนในสถานศึกษาตามหลักสูตรปริญญาทางการศึกษาเป็นเวลาไม่น้อยกว่าหนึ่งปี และผ่านเกณฑ์การประเมินปฏิบัติการสอนตามหลักเกณฑ์วิธีการ และเงื่อนไขที่คณะกรรมการคุรุสภากำหนดและประกาศคุรุสภา เรื่อง การรับรองปริญญาและประกาศนียบัตรทางการศึกษา เพื่อการประกอบวิชาชีพกำหนดให้สถานศึกษาสำหรับปฏิบัติการสอนมีคุณสมบัติตามที่คณะกรรมการคุรุสภากำหนด ประกอบกับมติคณะกรรมการคุรุสภาในการประชุมครั้งที่ ๓/๒๕๔๙ วันที่ ๒๐ มีนาคม ๒๕๔๙ คณะกรรมการคุรุสภาจึงกำหนดคุณสมบัติของสถานศึกษาสำหรับปฏิบัติการสอนไว้ ดังต่อไปนี้

๑. สถานศึกษาสำหรับปฏิบัติการสอน ต้องมีคุณสมบัติ ดังนี้
  - (๑) มีมาตรฐานคุณสมบัติตามที่กำหนดท้ายประกาศนี้ หรือ
  - (๒) เป็นสถานศึกษาที่ผ่านการประเมินและได้มาตรฐานคุณภาพจากสำนักงานรับรองมาตรฐานและประเมินคุณภาพการศึกษา (องค์การมหาชน)
๒. ให้สถาบันซึ่งจัดการศึกษาตามหลักสูตรปริญญาตรีทางการศึกษา (หลักสูตร ๕ ปี) จัดส่งรายชื่อสถานศึกษาสำหรับปฏิบัติการสอนที่เป็นเครือข่ายของสถาบันต่อเลขาธิการคุรุสภา เพื่อนำเสนอคณะกรรมการคุรุสภาพิจารณาให้ความเห็นชอบ  
ทั้งนี้ ให้สถาบันจัดให้มีการให้ความช่วยเหลือและพัฒนาสถาบันที่เป็นเครือข่ายอย่างเป็นระบบ เพื่อให้มีคุณภาพตามมาตรฐานที่กำหนด และแจ้งให้คุรุสภาทราบทุก ๕ ปี  
ในกรณีที่มีการเปลี่ยนแปลงเพิ่มเติมสถานศึกษาสำหรับปฏิบัติการสอน ให้สถาบันเสนอต่อเลขาธิการคุรุสภาเพื่อนำเสนอคณะกรรมการคุรุสภาพิจารณาให้ความเห็นชอบเพิ่มเติม
๓. ในกรณีที่สถานศึกษาสำหรับปฏิบัติการสอนมีคุณสมบัติไม่เป็นไปตามหลักเกณฑ์ในข้อ ๑ ให้สถาบันซึ่งจัดการศึกษาตามหลักสูตรปริญญาตรีทางการศึกษา (หลักสูตร ๕ ปี) เสนอต่อเลขาธิการคุรุสภาเพื่อนำเสนอคณะกรรมการคุรุสภาพิจารณาให้ความเห็นชอบเป็นรายกรณี
๔. ให้เลขาธิการคุรุสภาจัดทำประกาศรายชื่อสถานศึกษาสำหรับปฏิบัติการสอนที่ได้รับความเห็นชอบตามข้อ ๒ และแจ้งให้สถาบันทราบ

ประกาศ ณ วันที่ ๒๓ สิงหาคม พ.ศ. ๒๕๔๙

เสริมศักดิ์ วิศาลาภรณ์  
ประธานกรรมการคุรุสภา

## มาตรฐานคุณสมบัติของสถานศึกษาสำหรับปฏิบัติการสอน

.....  
ก. มาตรฐานด้วยกระบวนการ ประกอบด้วยมาตรฐานและตัวบ่งชี้การพิจารณาดังต่อไปนี้

(๑) สถานศึกษามีการจัดองค์การ โครงสร้างและการบริหารงานอย่างเป็นระบบครบวงจรให้บรรลุเป้าหมายการศึกษา โดยพิจารณาจากตัวบ่งชี้ ดังต่อไปนี้

(๑.๑) สถานศึกษามีการจัดองค์การ โครงสร้างการบริหาร และระบบการบริหารงานอย่างเป็นระบบ

(๑.๒) สถานศึกษามีการบริหารเชิงกลยุทธ์

(๑.๓) สถานศึกษามีการบริหารโดยหลักการมีส่วนร่วม

(๑.๔) สถานศึกษามีการตรวจสอบและถ่วงดุล

(๒) สถานศึกษาส่งเสริมความสัมพันธ์และความร่วมมือกับชุมชนในการพัฒนาการศึกษา โดยพิจารณาจากตัวบ่งชี้ ดังต่อไปนี้

(๒.๑) สถานศึกษามีระบบและกลไกในการส่งเสริมความสัมพันธ์และร่วมมือกับชุมชนในการพัฒนาการศึกษา

(๒.๒) สถานศึกษามีกิจกรรมที่ส่งเสริมความสัมพันธ์และความร่วมมือกับชุมชนในการพัฒนาการศึกษา

(๓) สถานศึกษามีการจัดสภาพแวดล้อมที่เอื้อต่อการเรียนรู้ ส่งเสริมสุขภาพอนามัย และความปลอดภัยของผู้เรียน โดยพิจารณาจากตัวบ่งชี้ ดังต่อไปนี้

(๓.๑) สถานศึกษามีสภาพแวดล้อมที่สะอาด เป็นระเบียบ และปลอดภัย

(๓.๒) มีระบบป้องกันให้สถานศึกษาปลอดสารพิษ สิ่งเสพติด อาชญากรรมและอบายมุข

(๓.๓) สถานศึกษามีสาธารณูปโภคที่ดี

(๓.๔) สถานศึกษามีสิ่งอำนวยความสะดวกให้ครูและบุคลากรอย่างเพียงพอและมีสภาพแวดล้อมให้เอื้อต่อการเรียนรู้

(๔) สถานศึกษาส่งเสริมและพัฒนาบุคลากร ครุตามความจำเป็นและเหมาะสมอย่างสม่ำเสมอ โดยพิจารณาจากตัวบ่งชี้ ดังต่อไปนี้

(๔.๑) สถานศึกษาจัดครูเข้าสอนตรงตามสาขาวิชา หรือความถนัด หรือความรู้ความสามารถ

(๔.๒) ครูได้รับการพัฒนาเกี่ยวกับเรื่องที่ใช้สอนหรือปฏิบัติงานอย่างต่อเนื่องและสอดคล้องกับสภาพการเปลี่ยนแปลง

(๔.๓) สถานศึกษาส่งเสริมการทำงานเป็นทีม

(๕) สถานศึกษามีการจัดการเรียนการสอนสอดคล้องกับหลักสูตร ตามความต้องการของผู้เรียนและท้องถิ่น โดยพิจารณาจากตัวบ่งชี้ ดังต่อไปนี้

(๕.๑) สถานศึกษามีการพัฒนาหลักสูตรให้สอดคล้องกับสภาพและความต้องการของท้องถิ่นโดยให้ชุมชนเข้ามามีส่วนร่วม

(๕.๒) สถานศึกษามีการจัดแนวทางการเรียนการสอนให้สอดคล้องกับหลักสูตรความต้องการของผู้เรียน ท้องถิ่น และการเปลี่ยนแปลงทางเศรษฐกิจ สังคมให้สามารถเชื่อมโยงแก้ปัญหาท้องถิ่นได้ และนำไปปฏิบัติได้จริง

**(๖) สถานศึกษาจัดกิจกรรมและการเรียนการสอนโดยเน้นผู้เรียนเป็นสำคัญ** โดยพิจารณาจากตัวบ่งชี้ดังต่อไปนี้

(๖.๑) สถานศึกษามีการจัดกิจกรรมการบริหาร กิจกรรมการเรียนการสอน และกิจกรรมเสริมหลักสูตรอย่างหลากหลาย เหมาะสมกับธรรมชาติและสอดคล้องกับความต้องการของผู้เรียน

(๖.๒) สถานศึกษามีการจัดกิจกรรมการบริหาร กิจกรรมการเรียนการสอน และกิจกรรมเสริมหลักสูตรที่กระตุ้นให้ผู้เรียนรู้จักศึกษาหาความรู้ แสวงหาคำตอบ และสร้างองค์ความรู้ด้วยตนเอง

(๖.๓) สถานศึกษามีการจัดกิจกรรมการบริหาร กิจกรรมการเรียนการสอน และกิจกรรมเสริมหลักสูตรที่กระตุ้นให้ผู้เรียนรู้จักคิดวิเคราะห์ คิดสังเคราะห์ คิดสร้างสรรค์ คิดแก้ปัญหาและตัดสินใจ

(๖.๔) สถานศึกษามีการจัดกิจกรรมการบริหาร กิจกรรมการเรียนการสอน และกิจกรรมเสริมหลักสูตรที่บูรณาการ เชื่อมโยงสาระความรู้ ทักษะด้านต่าง ๆ และแนวคิดของสิ่งที่เรียนรู้ในห้องเรียนกับความจริงของชีวิตรวมทั้ง ปลูกฝังคุณธรรม จริยธรรมที่ต้องปฏิบัติในสังคมร่วมกับผู้อื่น

(๖.๕) สถานศึกษามีการจัดกิจกรรมการบริหาร กิจกรรมการเรียนการสอน และกิจกรรมเสริมหลักสูตรที่ส่งเสริมความเป็นประชาธิปไตย การทำงานร่วมกับผู้อื่น และความรับผิดชอบต่อส่วนรวม

(๖.๖) สถานศึกษามีการจัดกิจกรรมการบริหาร กิจกรรมการเรียนการสอน และกิจกรรมเสริมหลักสูตรให้ผู้เรียนได้รับการพัฒนาอย่างครบถ้วน ทั้งด้านดนตรี ศิลปะ และกีฬา

(๖.๗) สถานศึกษามีการประเมินพัฒนาการของผู้เรียนด้วยวิธีการที่หลากหลายและต่อเนื่อง

(๖.๘) สถานศึกษามีการจัดกิจกรรมการบริหาร กิจกรรมการเรียนการสอน และกิจกรรมเสริมหลักสูตรให้ผู้เรียนมีความกระตือรือร้นในการเรียนและรักสถานศึกษา

**ข. มาตรฐานด้านปัจจัย** ประกอบด้วยมาตรฐานและตัวบ่งชี้การพิจารณา ดังต่อไปนี้

**(๑) ผู้บริหารมีคุณธรรม จริยธรรม และเป็นแบบอย่างที่ดี** โดยพิจารณาจากตัวบ่งชี้ ดังต่อไปนี้

(๑.๑) ผู้บริหารอุทิศตนให้กับการปฏิบัติงานในสถานศึกษาอย่างต่อเนื่อง

(๑.๒) ผู้บริหารมีความเมตตากรุณา มีความรับผิดชอบ ยุติธรรม และซื่อสัตย์

(๑.๓) ผู้บริหารมีการครองตนที่ดี ไม่มีหนี้สินล้นพ้นตัว ไม่เกี่ยวข้องกับอบายมุขและสิ่งเสพติด

**(๒) ผู้บริหารมีภาวะผู้นำและมีความสามารถในการบริหารจัดการ** โดยพิจารณาจากตัวบ่งชี้ดังต่อไปนี้

(๒.๑) ผู้บริหารมีวิสัยทัศน์ในการจัดการศึกษาให้ทันกับการเปลี่ยนแปลง

(๒.๒) ผู้บริหารมีความเป็นผู้นำ มีมนุษยสัมพันธ์ และเป็นที่ยอมรับของผู้เกี่ยวข้อง

(๒.๓) ผู้บริหารมีความเป็นประชาธิปไตย

(๒.๔) ผู้บริหารมีความรู้ความสามารถด้านวิชาการและหลักการบริหารจัดการ

**(๓) ครูมีจิตวิญญาณความเป็นครู มีคุณธรรม และจริยธรรม** โดยพิจารณาจากตัวบ่งชี้ ดังต่อไปนี้

(๓.๑) ครูมีความเอื้ออาทร เข้าใจ และเอาใจใส่ผู้เรียนทุกคนอย่างสม่ำเสมอและเท่าเทียมกัน

- (๓.๒) ครูมีมนุษยสัมพันธ์ ควบคุมอารมณ์ได้ และรับฟังความคิดเห็นของผู้อื่น
- (๓.๓) ครูมีความรับผิดชอบ ซื่อสัตย์ ตรงต่อเวลา และอุทิศตนให้กับการพัฒนาผู้เรียน
- (๓.๔) ครูวางตนเหมาะสม เป็นแบบอย่างที่ดีในเรื่องความประพฤติ บุคลิกภาพ
- (๓.๕) ครูมีเจตคติที่ดีต่อวิชาชีพครู
- (๓.๖) ครูศึกษาหาความรู้ และพัฒนาการสอนอยู่เสมอ

**(๔) ครูมีความสามารถในการจัดการเรียนการสอนอย่างมีประสิทธิภาพแลเน้นผู้เรียนเป็นสำคัญ** โดยพิจารณาจากตัวบ่งชี้ ดังต่อไปนี้

- (๔.๑) ครูรู้เป้าหมายของการจัดการศึกษา และเป้าหมายหลักสูตร
- (๔.๒) ครูมีความสามารถในการวิเคราะห์หลักสูตร และจัดทำแผนการเรียนรู้ที่เน้นผู้เรียนเป็นสำคัญ
- (๔.๓) ครูสามารถจัดการเรียนการสอนที่เน้นผู้เรียนเป็นสำคัญในช่วงชั้นที่ ๑ ถึงช่วงชั้นที่ ๔
- (๔.๔) ครูสามารถประเมินผลการเรียนการสอนตามสภาพจริงและอิงพัฒนาการของผู้เรียน มีการประเมินเพื่อวินิจฉัยจุดเด่น จุดด้อย การประเมินเพื่อปรับปรุงการเรียนการสอนและการประเมินเพื่อตัดสินผลการเรียน
- (๔.๕) ครูนำผลการประเมินการเรียนการสอนมาปรับการเรียนและเปลี่ยนการสอนเพื่อพัฒนาคุณภาพอย่างต่อเนื่อง

**(๕) ครูมีความสามารถในการแสวงหาความรู้ คิดวิเคราะห์ และสร้างองค์ความรู้เพื่อพัฒนาการเรียนการสอน** โดยพิจารณาจากตัวบ่งชี้ ดังต่อไปนี้

- (๕.๑) ครูมีนิสัยรักการแสวงหาความรู้และข่าวสารข้อมูลจากแหล่งต่าง ๆ เพื่อนำมาพัฒนาการเรียนการสอน
- (๕.๒) ครูมีความสามารถในการศึกษา วิจัย เพื่อพัฒนากระบวนการเรียนการสอน
- (๕.๓) ครูมีความสามารถในการวิเคราะห์ปัญหาและแก้ไขสถานการณ์ได้

**(๖) ครูมีคุณวุฒิ ความรู้ความสามารถตรงกับงานที่รับผิดชอบ** โดยพิจารณาจากตัวบ่งชี้ ดังต่อไปนี้

- (๖.๑) ครูที่จบระดับปริญญาตรีขึ้นไป
- (๖.๒) ครูที่สอนตรงตามวิชาเอก โท
- (๖.๓) ครูได้สอนตรงกับความถนัด
- (๖.๔) ครูได้รับการพัฒนาในวิชาที่สอนปีละไม่น้อยกว่า ๒๐ ชั่วโมง

**(๗) สถานศึกษามีหลักสูตรที่เหมาะสมกับผู้เรียนและท้องถิ่น มีสื่อการเรียนการสอนที่เอื้อต่อการเรียนรู้** โดยพิจารณาจากตัวบ่งชี้ ดังต่อไปนี้

- (๗.๑) สถานศึกษามีหลักสูตรและเนื้อหาสาระของหลักสูตรที่เหมาะสมสอดคล้องกับเป้าหมายการศึกษา และความต้องการของผู้เรียนและท้องถิ่น
- (๗.๒) สถานศึกษามีสื่อการเรียนการสอนที่เหมาะสมและเอื้อต่อการเรียนรู้

**(๘) สถานศึกษามีอาคาร สถานที่ และสิ่งอำนวยความสะดวกเพียงพอ** โดยพิจารณาจากตัวบ่งชี้ ดังต่อไปนี้

- (๘.๑) สถานศึกษามีอาคาร สถานที่ และสิ่งอำนวยความสะดวกเพียงพอ

(๘.๖) สถานศึกษามีห้องเรียนและห้องปฏิบัติการที่จำเป็นต่อการเรียนการสอน

**(๙) สถานศึกษามีการจัดองค์การ โครงสร้าง และการบริหารงานอย่างเป็นระบบ เพื่อให้มีความพร้อมในการเป็นโรงเรียนร่วมพัฒนาวิชาชีพครู** โดยพิจารณาจากตัวบ่งชี้ ดังต่อไปนี้

(๙.๑) สถานศึกษามีการกำหนดแผนเกี่ยวกับการฝึกประสบการณ์วิชาชีพครูในแผนพัฒนา

(๙.๒) สถานศึกษามีการกำหนดผู้รับผิดชอบ

(๙.๓) สถานศึกษามีระบบการดูแล นิเทศ และประเมินผลการปฏิบัติงานของนักศึกษา

(๙.๔) สถานศึกษาจัดและส่งเสริมให้นักศึกษาฝึกประสบการณ์วิชาชีพจัดกิจกรรมการเรียนการสอนที่กระตุ้นให้ผู้เรียนรู้จักศึกษาหาความรู้ แสวงหาคำตอบ และสร้างความรู้ด้วยตนเอง

(๙.๕) สถานศึกษากำหนดงานให้นักศึกษาฝึกประสบการณ์วิชาชีพครูอย่างเหมาะสมและตรงตามสาขาวิชาของนักศึกษาฝึกประสบการณ์

(๙.๖) สถานศึกษามีการกำหนดแผนกลยุทธ์จากการมีส่วนร่วมของบุคลากรที่เกี่ยวข้อง เป็นแผนแม่บทการพัฒนาโรงเรียนร่วมพัฒนาวิชาชีพครู

(๙.๗) สถานศึกษามีการจัดกิจกรรมสร้างความสัมพันธ์อันดีระหว่างนักศึกษาฝึกประสบการณ์วิชาชีพครูกับบุคลากรที่เกี่ยวข้องของโรงเรียน

(๙.๘) สถานศึกษาจัดกิจกรรมในท้องถิ่นที่ให้นักศึกษาฝึกประสบการณ์วิชาชีพครูได้เข้าร่วมเพื่อรู้จักบุคคลสำคัญและขนบธรรมเนียมประเพณีของท้องถิ่น

(๙.๙) สถานศึกษามีการจัดสวัสดิการที่จำเป็นแก่นักศึกษาฝึกประสบการณ์วิชาชีพครู

(๙.๑๐) สถานศึกษาสามารถจัดโอกาสให้นักศึกษาฝึกประสบการณ์วิชาชีพครูเข้าร่วมกิจกรรมการพัฒนาหลักสูตรสถานศึกษา การวิจัยในชั้นเรียน การพัฒนาสื่อนวัตกรรมการเรียนรู้ การพัฒนานักเรียน และกิจกรรมพัฒนาวิชาชีพครูอื่น ๆ

**๑๐. ผู้บริหารมีความสามารถในการบริหารหน่วยฝึกประสบการณ์วิชาชีพครู** โดยพิจารณาจากตัวบ่งชี้ ดังต่อไปนี้

(๑๐.๑) ผู้บริหารมีความรู้ความเข้าใจเกี่ยวกับเป้าหมายและกระบวนการฝึกประสบการณ์วิชาชีพครู

(๑๐.๒) ผู้บริหารมีการวางแผนบริหารจัดการเกี่ยวกับการเป็นหน่วยฝึกประสบการณ์วิชาชีพครู

(๑๐.๓) ผู้บริหารมีความสามารถในการประสานงานและร่วมมือกับสถาบันผลิตครูและผู้เกี่ยวข้องในการพัฒนานักศึกษา และการจัดการฝึกประสบการณ์วิชาชีพครูให้มีประสิทธิภาพสูงสุด

**(๑๑) ครูมีความสามารถในการเป็นครูที่เลี้ยงนักศึกษาฝึกประสบการณ์วิชาชีพครู** โดยพิจารณาจากตัวบ่งชี้ ดังต่อไปนี้

(๑๑.๑) ครูรู้และเข้าใจเกี่ยวกับเป้าหมายและกระบวนการฝึกประสบการณ์วิชาชีพครู

(๑๑.๒) ครูมีทักษะและเทคนิคในการนิเทศแบบกัลยาณมิตร

(๑๑.๓) ครูครองตนเป็นแบบอย่างที่ดีตรงรยาบรรณครู และการเป็นครูมืออาชีพ

(๑๑.๔) ครูมีความสามารถในการประสานงานและร่วมมือกับสถาบันผลิตครูและผู้เกี่ยวข้องในการพัฒนานักศึกษา และการจัดการฝึกประสบการณ์วิชาชีพครู



## ประกาศมหาวิทยาลัยราชภัฏสวนสุนันทา

### เรื่อง แนวปฏิบัติการฝึกประสบการณ์วิชาชีพครูสำหรับนักศึกษาหลักสูตรครุศาสตรบัณฑิต

เพื่อให้ นักศึกษาหลักสูตรครุศาสตรบัณฑิต มหาวิทยาลัยราชภัฏสวนสุนันทา มีแนวปฏิบัติ ในการฝึกประสบการณ์วิชาชีพครูให้มีความเป็นเอกภาพและเกิดประสิทธิภาพสูงสุด โดยครอบคลุมถึงการฝึกปฏิบัติวิชาชีพระหว่างเรียน และการปฏิบัติการสอนในสถานศึกษา เพื่อพัฒนาทักษะทางวิชาการ ทักษะทางวิชาชีพ และคุณลักษณะที่พึงประสงค์ อาศัยอำนาจตามความในมาตรา ๒๗ และมาตรา ๓๑ (๑) แห่งพระราชบัญญัติมหาวิทยาลัยราชภัฏ พ.ศ. ๒๕๔๗ จึงยกเลิกประกาศ เรื่อง แนวปฏิบัติการฝึกประสบการณ์วิชาชีพครูของนักศึกษาหลักสูตรครุศาสตรบัณฑิต ลงวันที่ ๒๐ ธันวาคม ๒๕๖๒ และออกประกาศแนวปฏิบัติการฝึกประสบการณ์วิชาชีพครูของนักศึกษาหลักสูตรครุศาสตรบัณฑิต ไว้ดังนี้

#### หมวดที่ ๑

#### แนวปฏิบัติในการฝึกประสบการณ์วิชาชีพครู

ข้อ ๑ นักศึกษาที่ศึกษาหลักสูตรครุศาสตรบัณฑิต ต้องปฏิบัติตามแนวปฏิบัติในการฝึกประสบการณ์วิชาชีพครูของคณะครุศาสตร์ มหาวิทยาลัยราชภัฏสวนสุนันทา เพื่อให้การฝึกประสบการณ์วิชาชีพครูเป็นไปในแนวทางเดียวกันโดยมีรายละเอียด ดังนี้

(๑) ก่อนการฝึกปฏิบัติวิชาชีพระหว่างเรียน และการปฏิบัติการสอนในสถานศึกษา นักศึกษาต้องผ่านการปฐมนิเทศ และการอบรมหรือกิจกรรมเพื่อเตรียมความพร้อมจากสาขาวิชา และฝ่ายฝึกประสบการณ์วิชาชีพของคณะครุศาสตร์

(๒) ระหว่างการฝึกปฏิบัติวิชาชีพระหว่างเรียน และการปฏิบัติการสอนในสถานศึกษา นักศึกษาเข้าร่วมการสัมมนาการฝึกประสบการณ์วิชาชีพครูของคณะครุศาสตร์ทุกครั้ง และปฏิบัติตน ดังนี้

(ก) การแต่งกาย

การแต่งกายของนักศึกษาในขณะที่ทำการฝึกปฏิบัติวิชาชีพระหว่างเรียน และการปฏิบัติการสอนในสถานศึกษา หรืออยู่ในสถานศึกษาที่ตนฝึก และในขณะที่ควบคุมดูแลนักเรียนออกจากบริเวณสถานศึกษา นักศึกษาต้องแต่งเครื่องแบบสุภาพ ดังนี้

นักศึกษาชาย สวมกางเกงขายาวสีด้า หรือสีกรมท่า ที่ไม่ใช่ผ้ายีนส์ ใส่เสื้อเชิ้ตสีขาวแขนยาวไม่พับแขน ใส่เสื้อโดยสอดชายเสื้อไว้ในกางเกง สวมถุงเท้าและรองเท้าวัดสั้นสีด้า คาดเข็มขัดสีด้าหัวเข็มขัดตรามหาวิทยาลัย ผูกเนคไทสีกรมท่า มีตรามหาวิทยาลัย ทรงผมสุภาพ

นักศึกษาหญิง สวมกระโปรงสีด้า หรือสีกรมท่ายาวคลุมหัวเข่า ใส่เสื้อเชิ้ตสีขาวมีแขนที่คอและแนวสาดเสื้อติดกระดุมสีเงินมีรูปเครื่องหมายตรามหาวิทยาลัย ๕ เม็ด สอดชายเสื้อไว้ในกระโปรง กัดเข็มขัดเครื่องหมายตรามหาวิทยาลัยที่อกเสื้อเบื้องซ้าย สวมรองเท้าวัดสั้นสีด้า คาดเข็มขัดสีด้าหัวเข็มขัดตรามหาวิทยาลัย ทรงผมสุภาพ (มัดเก็บให้เรียบร้อยกรณีผมยาว)

- ๒ -

ทั้งนี้ การแต่งกายของนักศึกษาที่มีความจำเป็นต้องแต่งกายให้เหมาะสมกับการปฏิบัติงานในรายวิชาปฏิบัติให้ได้รับการอนุญาตจากสถานศึกษาที่ฝึกประสบการณ์วิชาชีพครู และต้องเป็นชุดที่สุภาพเท่านั้น

(ข) การลงเวลา การลาและการขาดการปฏิบัติงาน

ในระหว่างการฝึกประสบการณ์วิชาชีพครู นักศึกษาทุกคนต้องรับผิดชอบและปฏิบัติตามแนวปฏิบัติ ดังต่อไปนี้

๑. การลงเวลา

๑.๑ ลงลายมือชื่อในใบลงเวลามาและกลับ ที่สถานศึกษาฝึกประสบการณ์วิชาชีพครู

๑.๒ ให้นักศึกษาเข้าปฏิบัติงานในสถานศึกษาไม่เกินเวลา ๐๗.๓๐ น. และห้ามออกจากสถานศึกษาก่อนเวลา ๑๖.๓๐ น. วันจันทร์ถึงวันศุกร์ประมาณเวลา ๐๗.๐๐-๑๗.๐๐ น. หรือตามเวลาที่สถานศึกษากำหนด หากได้รับมอบหมายจากสถานศึกษาให้นักศึกษาไปปฏิบัติหน้าที่ตามที่ได้รับมอบหมายนั้นๆ โดยอยู่ภายใต้การควบคุมดูแลของสถานศึกษา

๒. การลาและการขาดการปฏิบัติงาน

๒.๑ การลาป่วย เมื่อนักศึกษาป่วยกะทันหันให้แจ้งต่อผู้บังคับบัญชาสูงสุด หรือครูที่เลี้ยงและอาจารย์นิเทศก์ หรือเพื่อนนักศึกษาที่ร่วมฝึกประสบการณ์วิชาชีพในสถานศึกษาทันทีที่สามารถกระทำได้ และเขียนใบลาตามหลักปฏิบัติของสถานศึกษาที่สังกัด หรือลาป่วยเกิน ๑ วัน ให้ยื่นใบลาป่วยต่อครูที่เลี้ยงและผู้บังคับบัญชาสูงสุดของสถานศึกษาโดยมีใบรับรองแพทย์ประกอบ

๒.๒ การลากิจ เมื่อนักศึกษามีความจำเป็นต้องลากิจ ต้องยื่นใบลากิจต่อครูที่เลี้ยง อาจารย์นิเทศก์ และผู้บังคับบัญชาสูงสุดของสถานศึกษาก่อนถึงวันลากิจ อย่างน้อย ๕ วันและต้องได้รับการอนุญาตให้ลากิจแล้วเท่านั้น จึงจะถือว่าการลานั้นถูกต้อง

๒.๓ การลากิจด้วยเหตุฉุกเฉิน ให้ปฏิบัติเช่นเดียวกับการลาป่วย

๒.๔ ระหว่างการฝึกปฏิบัติวิชาชีพระหว่างเรียน และการปฏิบัติการสอนในสถานศึกษา นักศึกษาสามารถลาหรือขาดการปฏิบัติงานด้วยเหตุจำเป็นเท่านั้น โดยต้องได้รับการอนุญาตจากสถานศึกษา สาขาวิชา หรือคณะครุศาสตร์

ทั้งนี้ การฝึกปฏิบัติวิชาชีพระหว่างเรียน การลาหรือการขาดการปฏิบัติงานทุกกรณี นักศึกษาต้องขดเชยโดยการปฏิบัติงานให้ครบถ้วนตามวันและเวลาที่ได้ลาหรือขาดการปฏิบัติงาน หากไม่ปฏิบัติตามให้ถือว่า "ไม่ผ่านการฝึกปฏิบัติวิชาชีพระหว่างเรียน" และจะไม่ได้รับอนุญาตให้ไปฝึกการปฏิบัติการสอนในสถานศึกษา โดยไม่มีกรณียกเว้น

การปฏิบัติการสอนในสถานศึกษานักศึกษาที่มีการปฏิบัติงานไม่ครบตามวันและเวลาที่กำหนด นักศึกษาต้องขดเชย การปฏิบัติงานให้ครบถ้วนตามวันและเวลาที่ได้ลาหรือขาดการปฏิบัติงาน หากไม่ปฏิบัติตามให้ถือว่า "ไม่ผ่านการปฏิบัติการสอนในสถานศึกษา"

(ค) การวางตนและการปฏิบัติตน

นักศึกษาต้องวางตนและปฏิบัติตนให้เหมาะสมดังนี้

๑. เคารพกฎหมาย คำสั่ง กฎ ระเบียบ และข้อบังคับของสังคม ของมหาวิทยาลัยของสถานศึกษาโดยเคร่งครัด

- ๓ -

๒. ละเว้นในการปฏิบัติตนในลักษณะที่ขัดต่อจรรยาบรรณครูต่อศีลธรรมขนบธรรมเนียมและจารีตประเพณีอันดีงามของสังคมไทย

๓. บำเพ็ญตนเป็นผู้มีสัมมาคารวะและรู้จักกาลเทศะ

๔. พึงแสดงตนเป็นผู้มีน้ำใจตนต่อผู้อื่นอยู่เป็นนิจ

๕. มีความตรงต่อเวลาและกระตือรือร้นต่อการปฏิบัติหน้าที่ของนักศึกษาฝึกประสบการณ์วิชาชีพครู

๖. มีความตระหนักและรับผิดชอบในงานใดๆ ที่เกี่ยวกับการฝึกประสบการณ์วิชาชีพครูที่ได้รับมอบหมายจากสถานศึกษา รวมทั้งการวัดและประเมินผลในรายวิชาที่ตนรับผิดชอบให้แล้วเสร็จสมบูรณ์ตามเวลาที่โรงเรียนกำหนด

๗. มีความคิดริเริ่มสร้างสรรค์ตลอดจนสนใจและเข้าร่วมกิจกรรมของสถานศึกษาที่จัดขึ้นด้วยความเสียสละและเต็มใจ

๘. ทำงานด้วยความตั้งใจ ไม่ขาด ลา มาสายบ่อย ๆ โดยไม่จำเป็น

๙. ให้ความร่วมมือในการทำงาน หรือการประชุมปรึกษาหารือ และมีมารยาทอันดีงามแก่ทุกคนในสถานศึกษาและบุคคลอื่นที่เกี่ยวข้อง

๑๐. ปฏิบัติงานด้านอื่น ๆ ที่ได้รับมอบหมายจากสถานศึกษา

(๓) หลังการฝึกประสบการณ์วิชาชีพครู นักศึกษาต้องผ่านการปัจฉิมนิเทศจากฝ่ายฝึกประสบการณ์วิชาชีพครูของคณะครุศาสตร์ และนำเสนอผลงานหรือผลผลิตจากการฝึกประสบการณ์วิชาชีพครู (๔) ตามระเบียบ มหาวิทยาลัยราชภัฏสวนสุนันทา เกี่ยวกับการประเมินผลการศึกษา ระดับอนุปริญญาและปริญญาตรี รายวิชาการปฏิบัติการสอนในสถานศึกษาถ้าได้ระดับคะแนนต่ำกว่า "C" ถือว่า "ไม่ผ่านการปฏิบัติการสอนในสถานศึกษา" นักศึกษาจะต้องลงทะเบียนและฝึกประสบการณ์วิชาชีพใหม่

## หมวดที่ ๒

### เกณฑ์คุณสมบัติในการออกฝึกปฏิบัติการสอนในสถานศึกษา

ข้อ ๒ นักศึกษาต้องลงทะเบียนเรียนและมีผลการเรียนในรายวิชาที่ครบทุกรายวิชา (มาตรฐานความรู้ของครูสภา) และรายวิชาเอกครบทุกรายวิชาตามหลักสูตร (มคอ.๒) ของสาขาวิชานั้นๆ

ข้อ ๓ นักศึกษาต้องลงทะเบียนและได้ผลการเรียนในรายวิชาการฝึกปฏิบัติวิชาชีพระหว่างเรียน ๑ การฝึกปฏิบัติวิชาชีพระหว่างเรียน ๒ และรายวิชาการฝึกปฏิบัติวิชาชีพระหว่างเรียน ๓ หรือรายวิชาที่มีลักษณะเดียวกับการเตรียมก่อนการฝึกปฏิบัติวิชาชีพครูในสถานศึกษา

ข้อ ๔ นักศึกษาต้องผ่านการเข้าร่วมกิจกรรมพัฒนานักศึกษาของมหาวิทยาลัย กิจกรรมคณะครุศาสตร์ และกิจกรรมพัฒนาความเป็นครูครบทุกกิจกรรม

ข้อ ๕ นักศึกษาต้องผ่านการพิจารณาคุณสมบัติขั้นต้นจากสาขาวิชาหรือหลักสูตร

ทั้งนี้ หากนักศึกษาขาดคุณสมบัติตามเกณฑ์ในข้อใดข้อหนึ่งจะไม่สามารถออกปฏิบัติการสอนในสถานศึกษา หรือหากนักศึกษาออกปฏิบัติการสอนในสถานศึกษาแล้ว มหาวิทยาลัย คณะ หรือสาขาวิชาตรวจสอบแล้วพบว่า ขาดคุณสมบัติตามเกณฑ์ข้อใดข้อหนึ่ง ให้ถือว่าการปฏิบัติการสอนในสถานศึกษาเป็นโมฆะ

- ๔ -

### ข้อ ๖ การเข้าร่วมการประชุม

นักศึกษาจะต้องเข้าประชุมที่ทางคณะครุศาสตร์จัดขึ้นทุกครั้ง ได้แก่ การปฐมนิเทศ การมัชฌิมนิเทศ และการปัจฉิมนิเทศ เพื่อรายงานผลและแลกเปลี่ยนประสบการณ์การฝึกปฏิบัติวิชาชีพระหว่างเรียน และการปฏิบัติการสอนในสถานศึกษา รวมทั้งการพบและปรึกษาอาจารย์นิเทศก์คณะครุศาสตร์

### หมวดที่ ๓ บทลงโทษ

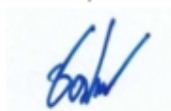
ข้อ ๗ นักศึกษาที่ฝ่าฝืนประกาศข้างต้นนี้หรือกระทำการใดๆ อันจะนำความเสื่อมเสียมาสู่มหาวิทยาลัย หน่วยงาน หรือสถานศึกษา จะได้รับพิจารณาโทษจากคณะกรรมการฝึกประสบการณ์วิชาชีพครู ตามกรณีแกโทษตามลำดับดังนี้

- (๑) ว่ากล่าวตักเตือน
- (๒) ภาคทัณฑ์
- (๓) เรียกตัวกลับจากการฝึกประสบการณ์วิชาชีพและถือว่าไม่ผ่านการฝึกประสบการณ์

วิชาชีพ

ประกาศ ณ วันที่ ๒๖ เมษายน ๒๕๖๔

อนุมัติ



(รศ.ดร.ชุตिकाญจน์ ศรีวิบูลย์)

อธิการบดี

26เม.ย.64 เวลา 11:25:03 Non-PKI Server Sign

Signature Code : MQAyA-DMARg-AzADk-AQwA0